

УДК 902 (571.16)  
DOI: 10.17223/19988613/67/20

**Ю.В. Менщикова, М.П. Чёрная, И.Н. Коробейников, А.А. Идимешев**

## **ИСТОРИКО-КУЛЬТУРНАЯ ХАРАКТЕРИСТИКА КОЛЛЕКЦИИ СТЕКЛА ИЗ РАСКОПОК ТОМСКА (ПО МАТЕРИАЛАМ ПОЛЕВЫХ РАБОТ 2017 г.)**

*Работа выполнена по гранту Российского научного фонда, проект № 18-18-00487 «Русское население Сибири в XVII–XIX вв.: этнокультурная адаптация в археологическом и антропологическом измерении».*

Анализируется коллекция археологического стекла, полученная в 2017 г. в ходе охранно-спасательных работ на территории бывшего верхнего острога на Воскресенской горе г. Томска. Выявлены основные типы обнаруженных стеклянных изделий XVII–XX вв. (сосуды, украшения, оконное стекло), их технико-морфологические особенности, дана историко-культурная характеристика коллекции, определено значение стеклянной продукции в жизни сибирского города и развитии его связей с европейскими странами.

**Ключевые слова:** Томск; Воскресенская гора; верхний острог; XVII–XX вв.; археологическое стекло; технико-морфологические особенности; европейский импорт.

В последние 10–15 лет проведение охранно-спасательных работ в Томске стало едва ли не ежегодным, что связано с повышением интенсивности застройки в исторических районах города. Именно такой характер носили исследования полевого сезона 2017 г. на участке предполагаемого строительства, расположенного на территории бывшего верхнего острога на Воскресенской горе.

Географически Воскресенская гора представляет собой фрагмент третьей надпойменной террасы р. Томи высотой 20–25 м с относительно ровной, местами слегка волнистой поверхностью. Гора разделена ручьями или оврагами на несколько мысов. Исторически Воскресенская гора связана с основанием Томска и его средневековым прошлым. На ней располагались первый, постройки 1604 г., Томский город и сменивший его в 1648 г. Томский кремль, а также верхний острог – посадская часть поселения, где обитало большинство жителей. Как археологический памятник Воскресенская гора (от современной ул. Обруб до ул. Октябрьской) включена в реестр объектов культурного наследия под названием «Томский острог» [1]. Название не вполне отражает историческое содержание памятника, поскольку на горе и поблизости от нее находился не только собственно острог XVII–XVIII вв., но и общественно-политический центр города середины XVII – конца XVIII в. (Томский кремль на южном мысе), Воскресенский могильник XVI – начала XVII в., Воскресенское городище (на восточном мысе), территория которого полностью застроена.

История археологических исследований на Воскресенской горе насчитывает более 50 лет. Первые раскопки на южном мысе Воскресенской горы, проведенные В.И. Матюшенко в 1968 г., выявили остатки деревянных построек воеводской усадьбы XVII в. и захоронений аборигенного населения [2; 3. № 1194. С. 118; 4. С. 87].

Основной объем работ осуществлен в 1980–2000-е гг. М.П. Чёрной, когда раскапывался Томский кремль на южном мысе Воскресенской горы. В ходе этих исследований был создан основной фонд археологических источников, сделаны реконструкции главных объектов кремля, воссоздающих его облик, – оборонительной системы и воеводской усадьбы, доказана несостоятельность традиционной точки зрения о месте основания Томска на южном мысе [4, 5]. В 2002–2004 гг. была выполнена шурфовка по всей улице Бакунина, на южном склоне горы и на северо-западном мысе, которая показала наличие культурного слоя XVII–XVIII вв. и перспективность дальнейших поисков первоначального расположения Томска в районе Воскресенской церкви [6, 7]. В 2007–2008 гг. во дворе католической гимназии (ул. Бакунина, 6) раскапывалась усадьба XVIII в., предположительно воеводская, вынесенная в 1760-е гг. за пределы кремля [5. С. 23].

Полученные за несколько десятилетий результаты о динамике застройки, изменении городского пространства, среды обитания томичей во всем разнообразии ее социокультурных характеристик заложили базу дальнейших изысканий на территории Томского острога.

Проведение археологических исследований осложняют два фактора: изменение исторического ландшафта Воскресенской горы из-за антропогенного воздействия и наличие разных землепользователей. Вследствие этого полевые работы на территории средневекового Томского острога в 2000-е гг. носят по большей части охранно-спасательный характер и, как правило, существенно ограничены площадью конкретного земельного участка.

Охранно-спасательные раскопки 2017 г. площадью 500 кв. м проведены сотрудниками НИ ТГУ под научным руководством М.П. Чёрной в пределах границ земельного участка по адресу ул. Бакунина, 12 (бывшая

Ефремовская улица) (рис. 1). Участок неоднократно подвергался застройке, что привело к серьезному изменению его естественного рельефа и нарушениям сложившейся системы напластований. Хронологиче-

ский диапазон культурного слоя, мощность которого доходила до 3,5 м, широкий – с XVII по XX в. Выявлены остатки разновременных объектов, не составлявших единого комплекса.



Рис. 1. Ситуационный план с обозначением раскопа 2017 г.

Вещевая коллекция состоит из 5 тыс. предметов и включает в себя фрагменты керамической посуды, изделия из металла, кости, дерева, кожи, стекла. Значительная часть собранных в 2017 г. артефактов – русская и аборигенная керамика, кожаная обувь, подковки, костяные наконечники стрел, пули, монеты и др. – имеет аналоги в вещевых коллекциях раскопок предыдущих лет.

Стекланных изделий в общей массе находок сравнительно немного (252 экз. – около 5%), небольшая их часть сохранилась полностью, подавляющее число – осколки. Однако информационный потенциал этой категории предметов весьма значителен. Научный интерес представляет выявление историко-культурного содержания стекланных изделий, что делает их предметом настоящего исследования.

Находки из стекла, представленные фрагментами посуды, украшениями, пуговицами, встречаются при раскопках практически всех русских памятников Сибири. В Томске стекло найдено при археологическом исследовании кремля и острога, а также в других районах города в ходе охранно-спасательных работ, например в Заозерье [8. С. 77, 78]. Исследователи в большинстве случаев ограничиваются перечнем находок, кратким описанием, иногда констатацией того, что это привозные изделия – европейский импорт.

Коллекция археологического стекла из томской воеводской усадьбы подвергнута более детальному анализу как категория предметов престижного потребления и маркер высокого статуса, что рассмотрено через призму технологических особенностей изделий и их несомненного европейского происхождения [5. С. 206–210; 9. С. 678–680]. Стеклу филигранного типа из раскопок Мангазеи также дана технологическая характеристика [10. С. 51–54]. Есть публикации о истории стеклоделания в Томской губернии в XIX и XX вв. [11, 12]. Однако обобщающих работ по археологическому стеклу Сибири пока нет. Это объясняется рядом причин: процесс накопления источников продолжает-

ся, анализ стекла требует специальных знаний и технологий, а главное, осознание важности археологического стекла как исторического источника только начинается.

Характер залегания стекла в раскопе 2017 г. обусловлен особенностями культурного слоя. Система напластований на разных участках заметно отличается. Это связано с неоднократными перестройками и перекопами, смещением грунта, что затрудняет датировку слоев и содержащихся в них остатков, тем более определение четких временных границ между ними. По технико-морфологическим особенностям находки стекла хронологически можно разделить на несколько групп: XVIII – рубеж XVIII/XIX вв. (около 140 фр.); XIX в. (около 70 фр.); XX в. (около 30 фр.). Часть стекла находилась в переотложенном состоянии.

Описание археологического стекла сделано по методике Ю.Л. Шаповой [13] на основе основных морфологических и технологических признаков: категория вещи, сохранность, конструктивные элементы, форма и размеры, техника изготовления, наличие декора и техника его исполнения.

Типы стекланных находок выделены согласно функциональному назначению предметов: сосуды, украшения и оконное стекло.

*Тип 1 – сосуды.* Зафиксированы штофы (рис. 2, а, б), бутылки винные (рис. 2, в), аптечные и парфюмерные емкости, бокалы.

Сосуды в XVII–XIX вв. изготавливались выдуванием. Этим способом можно было производить почти все виды стекланных изделий. Концом железной выдувальной трубки рабочий набирал из печи необходимое количество стекла, называемого баночкой, или пулькой. Держа трубку концом вниз и вращая ее (чтобы стекло не упало с трубки), мастер вдвигал в трубку воздух, отчего в массе стекла образовывалась полость. Для придания изделиям более законченного вида выдувание производили в формах [14. С. 285–286].

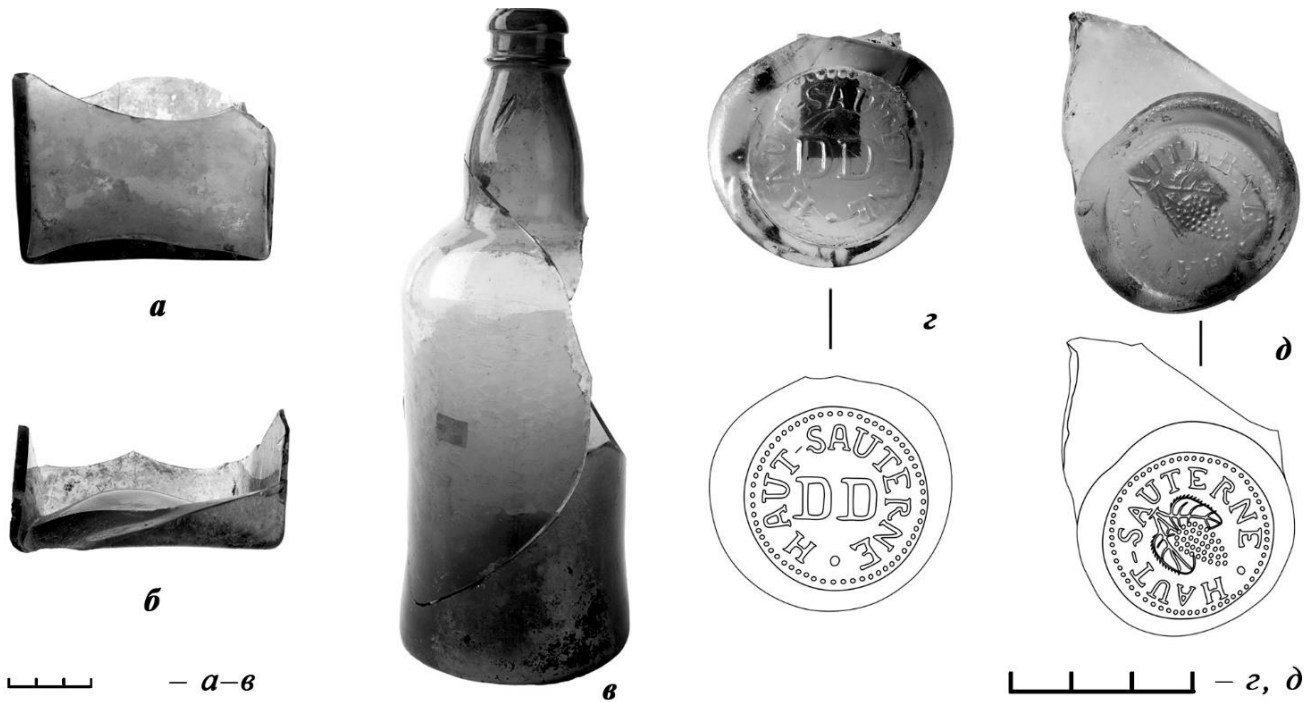


Рис. 2. Донца штофов (а, б); винная бутылка (в); осколки с клеймами (з, д)

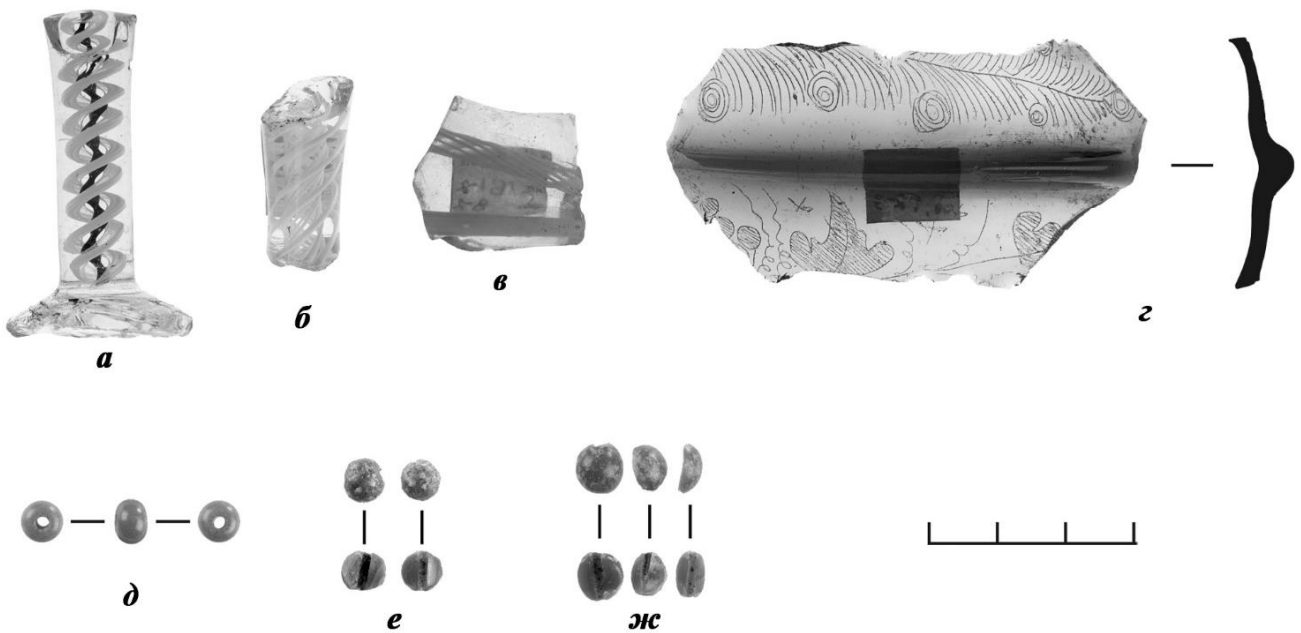


Рис. 3. Фрагменты изделий с филигранью (а–в); фрагмент сосуда с гравировкой (з); бусины (д–жс)

Емкости XX в. являются предметами промышленного производства. К этой категории относятся аптечные и парфюмерные флаконы, сосуды для спиртных напитков и уксуса, чернильницы.

Интересной находкой являются осколки бутылей из полупрозрачного стекла зеленоватого оттенка с клеймами. Оба клейма по контуру декорированы маленькими точками, и по кругу идет надпись «HAUT-SAUTERNE», в центре одного клейма буквы «DD» (рис. 2, з), другого – изображение виноградной лозы (рис. 2, д). Форма горлышка бутылок, по-видимому, коническая. Аналогии обнаружены в материалах раскопок Москвы [15. С. 289–290. Рис. 4] и Казани [16.

С. 378–379]. В сосуды с такими клеймами разливали сладкое белое вино Сотерн (Sauternes), произведенное в регионе Бордо (Франция). Приставка «Haut», в переводе с французского – «высокий», в приложении к названию винодельческого хозяйства служила индикатором качества вина [17. С. 249]. Разнообразие изображений на клеймах позволяет предположить, что они идентифицировали конкретное производство. Предварительно такие клейма можно датировать первой половиной XIX в.

В Российской империи сотерн ценился и был широко распространен. Например, князь П.А. Вяземский в письме А.И. Тургеневу просит: «...выбрать мнѣ двѣ

хорошія бочки (бутылок по 300) столоваго вина, краснаго и бѣлаго, напримѣръ St.-Julien, Barsac или Sauterne. Кажется, что рублей по 450 или 500 можно имѣть вино хорошее; разумѣется, не тонкое и не праздничное, но чистое и будничное» [18. С. 194. Письмо № 385, 2-го августа 1821 г.].

*Тип 2 – украшения.* Украшения в коллекции стекла представлены одной целой бусиной и двумя фрагментированными (рис. 3, д–ж). Предметы относятся к XVII–XVIII в. Цвет стекла – бирюзовый. Оттенки бирюзового и синего цветов получали путем окрашивания оксидом меди [19. С. 41]. Изделия не имеют декора. Они изготовлены из тянутой трубочки. Об этом свидетельствует круглая форма пузырей, расположенных вдоль отверстия, без спирального распределения.

Аналогичные бусины бирюзового цвета обнаружены в Томском кремле, Тобольске, Мангазее, Березовском городище, на сельских поселениях Среднего Прииртышья в слоях конца XVI–XVIII в. [5. С. 207–208; 20. Т. 1. С. 166; 21. С. 170, 172–173; 22. С. 178]. Подробный анализ морфологии и технологии бус, сделанный на мангазейских материалах, показал, что бусы производились в Нидерландах на основе венецианских полуфабрикатов [23. С. 307–310]. В XVII в. такие бусины активно производили в Голландии.

*Тип 3 – оконное стекло.* Оконное стекло относится к поздним слоям памятника – XIX–XX вв.

Стекло производилось на небольших предприятиях, расположенных поблизости от лесных ресурсов, необходимых для топки печей и получения золы, содержащей необходимые части шихты – поташ и известь. Песок брался рядом с конкретным заводом, поэтому качество сырья могло быть различным [24. С. 266–267]. Производство имело экстенсивный характер, и по мере выработки леса завод могли переместить в другое место.

Часть стеклянных изделий XIX–XX вв. (в том числе оконные стекла), обнаруженных в ходе полевых работ 2017 г., могла быть произведена уже на заводах Томской губернии. В первой половине XIX в. на ее территории были основаны завод купца Е.И. Королёва [25. С. 106–107], стеклоделательный завод купца Ляпунова [26. С. 116–117], а в начале XX в. ряд других производств [12]. Кроме того, есть архивные сведения 1908 – начала 1910-х гг. о расположении в доме 12 на Ефремовской улице зеркальной мастерской В.Г. Кутьянова [27. Л. 2], а также о том, что «на складе стекла П.Ф. Дроздова на Магистратской улице» можно купить «специально заготовленное стекло для оранжевых рам по умеренным ценам» [28]. Возможно, это стекло – также продукт местного производства.

Потребителями местного стекла выступали в первую очередь горожане. Изделия были «низшего сорта» и не отличались эстетичностью. Хотя первый стекольный завод на территории Сибири появился в первой четверти XVIII в., на нем вырабатывали изделия низкого качества, не способные конкурировать по красоте и прочности с импортной продукцией.

В коллекции археологического стекла из раскопок 2017 г. кроме трех основных типов изделий присутствуют находки, атрибуция которых затруднительна

в силу высокой степени фрагментарности и поврежденных. Основная масса фрагментов повреждена сквозной коррозией и поверхностной иризацией, лишь немногие осколки отлично сохранились. Большинство предметов XVIII – первой половины XIX в. имеет пороки стекла в виде пузырьков и инородных включений. Стекло XX в., когда производство стеклянных изделий приобрело промышленный характер и вышло на высокий уровень, как правило, не обладает явно выраженными пороками.

В коллекции присутствуют находки, украшенные в техниках филигрании и гравировки алмазом. Такие осколки принадлежат сосудам XVII–XVIII вв. Предметы с филигранью представлены осколками полупрозрачного и прозрачного стекла с включением трубочек и палочек белого и синего цветов. Среди таких предметов – фрагменты ножек бокалов, осколок стенки сосуда, а также фрагмент вазы (?) (рис. 3, а–в).

Особенность техники филигрании состоит в том, что художественный элемент помещался в саму массу стекла, а не на ее поверхность. Белые или цветные нити, составляли симметричный узор. Стволики толщиной 0,3–0,6 см устанавливали по периметру цилиндрической формы, после чего в середину формы вводилась баночка (пулька). Далее заготовку раздували до стенок формы, при этом стволики вдавливались в поверхность сосуда. Затем следовало извлечение заготовки из формы и ее раскатывание, чтобы стволики вошли глубже. Также было необходимо вторичное погружение в жидкое стекло, разогревание и раскатывание. На последней стадии мастер выдуванием придавал изделию любые формы и обрабатывал его поверхность [10. С. 53; 24. С. 117].

Особенно популярны были сосуды из прозрачного или бесцветного стекла, украшенные внутренним узором из нитей молочного цвета. Части именно таких предметов присутствуют в коллекции 2017 г. Фрагменты ножек бокалов с филигранью могут датироваться второй половиной XVIII в. Предметы имеют отличную сохранность, стекло прозрачное без значительных газовых включений, что указывает на высокий уровень производства стекла и очистки его исходного сырья. Подобные находки более раннего времени редко обладают аналогичными свойствами.

Описание бокала с филигранным узором присутствует в мемуарах С.Т. Аксакова «Семейная хроника». Повествуя о приезде Алексея Степановича Багрова в 1788 г. в родительский дом, автор упоминает парадный бокал, употреблявшийся в семье в торжественных случаях: «...бокал с белыми узорами и синеватой струйкой, которая извивалась внутри стеклянной ножки» [29. С. 115].

Сосуды с аналогичными филигранными элементами из коллекции ГИМ в Москве Н.А. Ашарина относит к продукции Милягинского стекольного завода графа М.Ф. Орлова в Калужской губернии (ранее завод Немчинова), существовавшего в начале XIX в. [30. Гл. 6. № 43]. Возможно, на отечественных заводах для изготовления парадных сосудов использовали полуфабрикаты европейского производства (в том числе ножки с филигранью), поскольку в российском стек-

лопроизводстве техника филигрании не была распространена. В самой Европе предметы с филигранью широко бытовали как минимум с середины XVIII в., в частности в Англии около 1750 г. [31. Р. 240. № F10048].

К XIX в. венецианское стекло выходит из моды. Формы изделий становятся вычурными, а декор перегружен деталями, утрачиваются простота, легкость и изящество. На смену приходят богемские изделия – тяжелые толстостенные сосуды из бесцветного стекла, украшенные глубокой резьбой. Таким образом, фрагменты ножек с филигранью из коллекции 2017 г. могут быть датированы скорее второй половиной XVIII в., нежели XIX в.

Осколок сосуда с филигранным декором европейского происхождения имеет аналогии с материалами, обнаруженными ранее в Томске, Мангазее, Кузнецке и Москве в слоях XVII–XVIII вв. [5. С. 206. Рис 195, 3; 21. С. 251. Рис. 135, 11, 13; 31; 33].

При раскопках в 2017 г. найден фрагмент сосуда с растительным орнаментом, выполненным в технике гравировки алмазной иглой (рис. 3, з). Орнамент разделен лепным бордюром. В верхней части изображена густая ветвь с плодами, в нижней – листья и плоды. Цвет – оливковый, средний темный. Вероятно, изделие изготовлено способом выдувания в керамическую форму. Пузыри эллиптической формы расположены хаотично. Внешняя поверхность блестящая, следы иризации и коррозии отсутствуют. Изделие европейского производства.

В Венеции, Нидерландах, Франции, Англии изображения цветов и птиц на стекле, выполненные гравировкой, были очень популярны в XVI и XVII вв. Технологию алмазной гравировки по стеклу заимствовали из металлообработки. Способ требовал твердой руки, так как ошибки невозможно было исправить. Использование алмазного острья не требовало длительного обучения. Основное требование, предъявляемое граверу по стеклу – умение хорошо рисовать [32; 33; 34. С. 412].

Стакан с аналогичной техникой декора импортного происхождения обнаружен в г. Сергиев Посад Московской области в некрополе церкви Сошествия святого Духа Троице-Сергиевой лавры. Он изготовлен во второй половине – конце XVII в., вероятно, на юго-восточной территории Речи Посполитой (западные районы современной Украины), где изготавливали гравированное стекло, подражавшее чешским и немецким образцам [34. С. 420].

Стекланные предметы XVII–XVIII вв., которыми Европа снабжала Россию, могли быть произведены в Голландии, Германии, Венеции Богемии, Речи Посполитой. Товары поставлялись преимущественно северным морским путем через Архангельск.

В Сибири стекланные предметы распространялись в XVII–XVIII вв. и через систему ярмарок [19. С. 44]. Ближайшая к Томску располагалась в Тобольске. В XVII в. этот город был одним из крупных торговых центров страны, он находился в узле торговых дорог, соединявших Сибирь с европейской частью России, Казахстаном, Средней Азией, Джунгарией и Китаем. Среди «русских» товаров, ввозимых в Тобольск

с 1639 по 1695 г., товары отечественного производства занимали основное место, второе – европейский импорт, третье – восточный. Из Тобольска товары разными путями распространялись далее на восток. Торгово-промышленное движение от Тобольска до Томска было довольно оживленным, и этот участок уже в первой половине XVII в. был наиболее освоенным [35. С. 8, 81, 84; 36. С. 65, 119, 120].

Поступавшие в Сибирь товары направлялись не только на удовлетворение хозяйственных и бытовых потребностей местного населения, но и для торговли с иностранными государствами. Так в XVII в. в связи с развитием русско-монгольско-китайской торговли увеличился ввоз «русских» товаров в Томск для их дальнейшей транспортировки [35. С. 136].

Вместе с тем изделия из стекла могли попадать за Урал не только путем торговли. Известно, что в XVII в. Московское государство часто выдавало жалование иностранными товарами, в том числе стекланными изделиями. Ежегодно большое количество таких вещей высылалось в Сибирь [37].

Стекланные изделия на русских археологических памятниках Сибири не являются массовым материалом. Стекло XVII–XVIII вв. исключительно европейского производства и в значительной части относится к престижному потреблению. Остатки винных бутылок, парфюмерных флаконов свидетельствуют об употреблении русскими сибиряками дорогих импортных напитков и снадобий, не распространенных в повседневном рационе. Опустошенная тара выполняла эстетическую функцию, украшая быт [5. С. 210].

Емкости, декорированные в европейских техниках, к которым принадлежат осколки сосудов с филигранью и гравировкой алмазом из коллекции раскопок 2017 г., также относятся к парадной посуде и не использовались в ежедневном обиходе.

Наличие на русских сибирских памятниках изделий европейского производства, в том числе стекланных, документируют присутствие устойчивого западного компонента в культурной и социально-экономической жизни сибирского города XVII–XIX вв., в частности Томска. Предметы «русского» импорта, включающие западную продукцию, отражают этнокультурные контакты, которые охватывали не только торгово-меновые отношения, но весь спектр повседневной жизни сибирского сообщества [38. С. 48–50]. Хотя выявление европейской составляющей в ископаемом и историческом контексте колонизации – новая тема для русской археологии Сибири, ее источниковая база с каждым годом пополняется. Находки фрагментов европейского стекла в раскопках 2017 г. служат тому дополнительным подтверждением.

Анализ коллекции стекла из охранно-спасательных раскопок 2017 г., пополнившей археологическую базу данных по истории Томска XVII–XIX вв., подтверждает значимость этой категории предметов не только для изучения повседневной жизни конкретного города, но и для развития культурных связей Сибири с Западом как важной части общего процесса европеизации страны, выразительным маркером которого являются импортные стекланные изделия.

Углубленное изучение археологического стекла как особой категории вещей должно стать темой специального исследования в русской археологии Сибири, что позволит в дальнейшем полнее раскрыть разные аспекты его бытования и значения в жизни русского населения Азиатской России.

#### Благодарности

Авторы выражают глубокую признательность кандидату исторических наук, советнику по науке ООО «Археологические изыскания в строительстве Ю.А. Лихтер за помощь в интерпретации находок и технологий их изготовления.

#### ЛИТЕРАТУРА

- Об утверждении границ объекта археологического наследия «Томский острог» : приказ Департамента по культуре Томской области от 16.08.2011 № 232/01-07.
- Матющенко В.И. Отчет об археологических исследованиях, проведенных Томским государственным университетом летом 1968 г. // Архив МАЭС ТГУ. № 341.
- Ожередов Ю.И., Яковлев Я.А. Археологическая карта Томской области. Томск : Изд-во Том. ун-та, 1993. Т. 2. 207 с.
- Чёрная М.П. Томский кремль середины XVII–XVIII вв.: Проблемы реконструкции и исторической интерпретации. Томск : Изд-во Том. ун-та, 2002. 187 с.
- Чёрная М.П. Воеводская усадьба в Томске. 1660–1760 гг.: историко-археологическая реконструкция. Томск : Д-Принт, 2015. 275 с.
- Отчет по государственному контракту № 308/11 от 17.06.2002 г. на выполнение научных изысканий для проведения реставрационных работ на памятнике федерального значения «Томский острог» г. Томск, Воскресенская гора. Томск, 2002 // Архив ОГАУК «Центр по охране памятников». Б/н.
- Березовская Н.В. Отчет об археологических исследованиях по ул. Обруб в 2003 г. // Архив ОГАУК «Центр по охране памятников». Б/н.
- Чёрная М.П., Торошина Н.В., Чернова И.В., Торошин А.Г. Опыт изучения историко-археологического контекста городского быта в современной застройке Томска // Вестник Томского государственного университета. История. 2016. № 5 (43). С. 76–79.
- Чёрная М.П. Власть и престиж воеводы в историко-археологическом контексте усадьбы // Труды IV (XX) Всероссийского археологического съезда в Казани. Казань, 2014. С. 678–680.
- Лихтер Ю.А. Стекло *façon de Venise* из раскопок в Москве и других городах (Вязьма, Мангазея) // Вестник Томского государственного университета. История. 2016. № 5 (43). С. 51–55.
- Пилецкая Л.В. Становление стекольного дела в Томском крае в первой половине XIX в. // Вестник Томского государственного университета. История. 2010. № 1 (9). С. 13–17.
- Пилецкая Л.В. История стеклоделия в Томском крае в 1920-е гг. // Вестник Томского государственного университета. 2014. № 384. С. 68–72.
- Щапова Ю.Л. Древнее стекло. Морфология, технология, химический состав : учеб. пособие. М. : Изд-во МГУ, 1989. 120 с.
- Руководство по товароведению. М. : Изд. Моск. практической Акад. коммерческих наук, 1910. 786 с.
- Лихтер Ю.А. Стекланные сосуды из раскопок 2015 года в Черниговском переулке (Москва) // Археология Подмосковья : материалы науч. семинара. М., 2017. Т. 13. С. 284–298.
- Кайсин А.О. Бутылочное стекло Нового времени с раскопок Казанского кремля // Труды Камской археолого-этнографической экспедиции Пермского государственного гуманитарно-педагогического университета. Пермь, 2012. № 8. С. 375–380.
- Григорьева А.А. Вина Бордо. М. : Би-Би-Пи-Джи, 2010. 312 с.
- Переписка князя П.А. Вяземского с А.И. Тургеневым // Остафьевский архив князей Вяземских, 1812–1845. СПб., 1899. Ч. II: 1820–1823. 371 с. URL: <https://imwerden.de/publ-1686.html> (дата обращения: 28.07.2019).
- Довгалою Н.П., Татаурова Л.В. Стекланные бусы из слоев сельских поселений Среднего Прииртышья как источник для реконструкции торговых связей русских переселенцев XVII–XVIII вв. // Археология, этнография и антропология Евразии. 2010. № 2. С. 37–45.
- Балунов И.В. Материальная культура города Тобольска конца XVI–XVII веков по данным археологических исследований : дис. ... канд. ист. наук. Новосибирск, 2014. 279 с.
- Визгалов Г.П., Пархимович С.Г. Мангазея: новые археологические исследования : (материалы 2001–2004 гг.). Екатеринбург ; Нефтеюганск : Магеллан, 2008. 296 с.
- Визгалов Г.П., Пархимович С.Г. Археологические исследования Березовского городища // Культура русских в археологических исследованиях. Омск : Апельсин, 2008. С. 166–178.
- Лихтер Ю.А. Стекланные бусы из Мангазеи (раскопки 2011–2012 гг.) // Культура русских в археологических исследованиях. Омск : Апельсин, 2017. С. 310–311.
- Качалов Н.Н. Стекло. М. : Изд-во Акад. наук СССР, 1959. 465 с.
- Список населенных мест Томской губернии на 1899 год. Томск, 1899. 780 с.
- Список населенных мест Томской губернии на 1911 год. Томск, 1911. 577 с.
- Дело о рассмотрении проекта на установку нефтяного двигателя в зеркальной мастерской В.Г. Кутьянова по ул. Ефремовской, 12 в г. Томске (20.03.1914–21.04.1914). 9 л. // Государственный архив Томской области. Ф. 3. Оп. 41. Д. 1953.
- Голос Томска. 1908. 2 марта.
- Аксаков С.Т. Семейная хроника. М. : Правда, 1987. 542 с.
- Ашарина Н.А. Русское стекло XVII – начала XX в. М. : Галарт, 1998. 255 с.
- Ruempel A.P.E., van Dongen A.G.A. Museum Boymans – van Beuningen Rotterdam: Pre-industrial Utensils 1150–1800. Amsterdam : de Bataafsche Leew, 1991. 304 p.
- Историческое прошлое упаковки // Музей-заповедник Кузнецкая крепость : интернет-сайт. Новокузнецк, 2013. URL: <http://kuzn-krpost.ru/index.php/fondy-kollektii/2015-04-06-02-34-49/istoricheskoe-proshloe-upakovki.html> (дата обращения: 28.07.2019).
- Лихтер Ю.А. Новые находки стекланных изделий в Москве (Замоскворечье) // Археология Подмосковья : материалы науч. семинара М., 2015. Т. 11. С. 501–525.
- Столярова Е.К., Энгватова А.В. Стекланные слезницы из некрополя церкви Сошествия святого Духа Троице-Сергиевой лавры // Археология Подмосковья : материалы науч. семинара. М., 2016. Т. 12. С. 410–422.
- Вилков О.Н. Ремесло и торговля Западной Сибири в XVII в. М. : Наука, 1967. 324 с.
- Вилков О.Н. Очерки социально-экономического развития Сибири конца XVII–XVIII в. Новосибирск : Наука, 1990. 368 с.
- Бакланова Н.А. Привозные товары в Московском государстве во второй половине XVII века // Очерки по истории торговли и промышленности в России. М., 1928. С. 5–118. (Труды ГИМ. Вып. 4: Отдел исторический общий).
- Чёрная М.П. Европейский компонент в этнокультурном диалоге сибирского сообщества: археолого-исторический контекст // Вестник Томского государственного университета. История. 2016. № 42. С. 46–52.

Yuliya V. Menshchikova, Tomsk State University (Tomsk, Russia). E-mail: menshchikova.yu@mail.ru

Mariya P. Chernaya, Tomsk State University (Tomsk, Russia). E-mail: mariakreml@mail.ru

Asap A. Idimeshev, Tomsk State University (Tomsk, Russia). E-mail: asap.i@mail.ru

Iliya N. Korobeinikov, Tomsk State University (Tomsk, Russia). E-mail: russianViking@yandex.ru

### A COLLECTION OF GLASS FROM THE TOMSKIY OSTROG ARCHAEOLOGICAL MONUMENT BASED ON FIELD-WORK MATERIALS OF 2017

**Keywords:** Tomsk; Voskresenskaya Gora; upper fortified settlement; 17th–20th centuries; archaeological glass; technical and morphological features; European imports.

Researches of the field season of 2017 were of a security and rescue nature and were carried out on the site of the proposed construction located in the historical district of Tomsk on the territory of the former upper settlement on the Voskresenskaya Gora (Resurrection Mountain). As an archaeological site, Voskresenskaya Gora is included in the register of cultural heritage sites under the name Tomskiy Ostrog (the Tomsk's fortified settlement). Archaeological research in this part of the city has been going on for more than 50 years. Professional excavations were begun in 1968 by V.I. Matyushchenko. The main volume of excavations was carried out in the 1980–2000s by M.P. Chernaya on the southern cape of the Voskresenskaya Gora, where in 1648 the Tomsk Kremlin was built, and along the streets of Bakunin and Oktyabrsky Vzvoz, where the town's upper fortified settlement was located. In the course of these studies, a main fund of archaeological sources was created; reconstructions of the defensive system of the Kremlin and the voivode estate were made, the inconsistency of the traditional point of view about the place of Tomsk foundation on the southern cape was proved. The results obtained over several decades laid the foundation for further research in the territory of Tomskiy Ostrog.

Protective and rescue excavations in 2017, with an area of 500 square meters, were carried out within the boundaries of the land plot at 12 Bakunin street (former Efremovskaya street). In the cultural layer of the 17th–20th centuries, with a thickness of up to 3.5 m were the remains of objects of different times that were not a single complex were revealed.

The entire collection (5 thousand pieces) includes a variety of objects, including glass. A relatively small collection of glass products has a significant information potential. This made the given category of finds the subject of this study, the purpose of which is to identify the historical and cultural content of glass products.

Glass on the basis of technical and morphological features is divided into three chronological groups: of the 18 - turn of the 18/19 centuries; of the 19 century; of the 20 century. According to the functional purpose of glass products are divided into several types: vessels, jewelry, and window glass.

Vessels of the 19-20 centuries are represented by fragments of bottles, wine, pharmacy and perfume containers, vials for vinegar and ink. The 18th – 19th centuries ware of European and Russian production was made by blowing, including in the mold. Fragments of wine bottles of the first half of the 19 century with brands were found. Sweet white Sauternes wine of high (Haut) quality produced in France was poured into those bottles.

Jewelry is represented by turquoise beads made of a stretched tube. European-made beads, possibly Dutch, are dated back to the 17th – 18th centuries.

Window glass of the 19th–20th centuries is presumably of local production.

Fragments of products made using the filigree technique were found, as well as a fragment of a vessel with floral ornaments made using the technique of engraving with a diamond needle.

European-made vessels - with filigree, engraving, wine bottles, perfume vials with expensive imported drinks and drugs, and to a large extent belonged to prestigious consumption items. The presence of imported glass products on Russian Siberian monuments reflects the development of cultural ties between Siberia and Europe.

Glass products as a special category of objects with a rich historical and cultural content in the future should become the subject of a special study in Russian archeology of Siberia.

### REFERENCES

1. The Department of Culture of Tomsk Region. (2011) Order No. 232 / 01-07 of the Department of Culture of Tomsk Region “On the approval of the boundaries of the archaeological heritage site “Tomskiy Ostrog” of August 16, 2011.
2. Matyushchenko, V.I. (n.d.) *Otchet ob arkhologicheskikh issledovaniyakh, provedennykh Tomskim gosudarstvennym universitetom letom 1968 g.* [Report on archaeological research conducted by Tomsk State University in the summer of 1968]. Archive of the Museum of Archaeology and Ethnography of Siberia, Tomsk State University.
3. Ozheredov, Yu.I. & Yakovlev, Ya.A. (1993) *Arkheologicheskaya karta Tomskoy oblasti* [Archaeological map of Tomsk region]. Vol. 2. Tomsk: Tomsk State University.
4. Chernaya, M.P. (2002) *Tomskiy kremli' serediny XVII–XVIII v.: Problemy rekonstruktsii i istoricheskoy interpretatsii* [Tomsk Kremlin of the mid-17th – 18th centuries: Problems of reconstruction and historical interpretation]. Tomsk: Tomsk State University.
5. Chernaya, M.P. (2015) *Voevodskaya usad'ba v Tomске. 1660–1760 gg.: istoriko-arkheologicheskaya rekonstruktsiya* [The Voivode Manor in Tomsk. 1660 to 1760: Historical and Archeological Reconstruction]. Tomsk: D-Print.
6. The Center for the Protection of Monuments. (2002) *Otchet po gosudarstvennomu kontraktu № 308/11 ot 17.06.2002 g. na vypolnenie nauchnykh izyskaniy dlya provedeniya restavratsionnykh работ na pamyatnike federal'nogo znacheniya “Tomskiy ostrog” g. Tomsk, Voskresenskaya gora. Tomsk, 2002* [Report on State Contract No. 308/11 of June 17, 2002, for the implementation of scientific research for restoration work on the monument of federal significance “Tomskiy Ostrog”, Tomsk, Voskresenskaya Gora. Tomsk, 2002]. The Archive of The Center for the Protection of Monuments.
7. Berezovskaya, N.V. (2003) *Otchet ob arkhologicheskikh issledovaniyakh po ul. Obrub v 2003 g.* [Report on archaeological research along Obrub St. in 2003]. The Archive of The Center for the Protection of Monuments.
8. Chernaya, M.P., Toroshchina, N.V., Chernova, I.V. & Toroshchin, A.G. (2016) Experimental study of the historical and archaeological context of urban lifestyle in the modern urban development of Tomsk. *Vestnik Tomskogo gosudarstvennogo universiteta. Istoriya – Tomsk State University Journal of History*. 5(43). pp. 76–79. (In Russian). DOI: 10.17223/19988613/43/16
9. Chernaya, M.P. (2014) Vlast' i prestizh voevody v istoriko-arkheologicheskom kontekste usad'by [The power and prestige of the voivode in the historical and archaeological context of the estate]. In: Sitdikov, A.G. (ed.) *Trudy IV (XX) Vserossiyskogo arkheologicheskogo s'ezda v Kazani* [Proceedings of the 4th (20th) All-Russian Archaeological Congress in Kazan]. Kazan: Otechestvo. pp. 678–680.
10. Likhter, Yu.A. (2016) Façon de Venice Glass from Excavation in Moscow and Other Cities (Mangazeya, Vyazma). *Vestnik Tomskogo gosudarstvennogo universiteta. Istoriya – Tomsk State University Journal of History*. 5(43). pp. 51–55. (In Russian). DOI: 10.17223/19988613/43/10
11. Piletskaya, L.V. (2010) Glass business formation in Tomsk Region in the middle of the 19-th century. *Vestnik Tomskogo gosudarstvennogo universiteta. Istoriya – Tomsk State University Journal of History*. 1(9). pp. 13–17. (In Russian).
12. Piletskaya, L.V. (2014) History of glass-making in Tomsk region in the 1920s. *Vestnik Tomskogo gosudarstvennogo universiteta – Tomsk State University Journal*. 384. pp. 68–72. (In Russian). DOI: 10.17223/15617793/384/12



13. Schapova, Yu.L. (1989) *Drevnee steklo. Morfologiya, tekhnologiya, khimicheskii sostav* [Ancient glass. Morphology, technology, chemical composition]. Moscow: Moscow State University.
14. Petrov, P.P. (1910) *Rukovodstvo po Tovarovedeniyu. Izdanie Moskovskoy prakticheskoy Akademii Kommercheskikh nauk* [Guide to Commodity. Edition of the Moscow Practical Academy of Commercial Sciences]. Moscow: I.D. Sytin.
15. Likhter, Yu.A. (2017) *Steklyannye sosudy iz raskopok 2015 goda v Chernigovskom pereulke (Moskva)* [Glass vessels from the excavations of 2015 in Chernihiv Lane (Moscow)]. In: Engovatova, A.V. (ed.) *Arkheologiya Podmoskov'ya* [Archeology of Moscow Region]. Vol. 13. Moscow: Institute of Archeology, RAS. pp. 284–298.
16. Kaysin, A.O. (2012) *Butylochnoe steklo Novogo vremeni s raskopov Kazanskogo kremlya* [Bottle glass of the New Age from the excavations of the Kazan Kremlin]. *Trudy KAEI PGPU*. 8. pp. 375–380.
17. Grigoryeva, A.A. (2010) *Vina Bordo* [The wines of Bordeaux]. Moscow: Bi-Bi-Pi-Dzhi.
18. Vyazemsky, P.A. & Turgenyev, A.I. (1899) *Perepiska knyazya P.A. Vyazemskago s A.I. Turgenyevym* [Correspondence of Prince P.A. Vyazemsky with A.I. Turgenyev]. In: Saitov, V.I. (ed.) *Ostafeyevskiy arkhiv knyazey Vyazemskikh 1812–1845* [The Ostafeyev Archives of the Princes Vyazemsky, 1812–1845]. St. Petersburg: M.M. Stasyulevich. [Online] Available from: <https://imwerden.de/publ-1686.html> (Accessed: 28th July 2019).
19. Dovgalyuk, N.P. & Tataurova, L.V. (2010) Glass Beads from Russian Villages in the Middle Irtysh Area with Reference to the Trade Links of Russian Settlers in 17th–18th Century Siberia. *Arkheologiya, etnografiya i antropologiya Evrazii*. 38(2). pp. 37–45. (In Russian).
20. Balyunov, I.V. (2014) *Material'naya kul'tura goroda Tobol'ska kontsa XVI–XVII vekov po dannym arkheologicheskikh issledovaniy* [Material culture of the city of Tobolsk in the late 16th – 17th centuries according to archaeological research]. History Cand. Diss. Novosibirsk.
21. Vizgalov, G.P. & Parkhimovich, S.G. (2008) *Mangazeya: novye arkheologicheskie issledovaniya (materialy 2001–2004 gg.)* [Mangazeya: new archaeological research (the materials of 2001–2004)]. Ekaterinburg: Nefteyugansk: Magellan.
22. Vizgalov, G.P. & Parkhimovich, S.G. (2008) *Arkheologicheskie issledovaniya Berezovskogo gorodishcha* [Archaeological research of the Berezovsky settlement]. In: Tataurova, L.V. (ed.) *Kul'tura russkikh v arkheologicheskikh issledovaniyakh* [Russian Culture in Archaeological Research]. Omsk: Apelsin. pp. 166–178.
23. Likhter, Yu.A. (2017) *Steklyannye busy iz Mangazeyi (raskopki 2011–2012 gg.)* [Glass beads from Mangazeya (excavations of 2011–2012)]. In: Tataurova, L.V. (ed.) *Kul'tura russkikh v arkheologicheskikh issledovaniyakh* [Russian Culture in Archaeological Research]. Omsk: Nauka. pp. 310–311.
24. Kachalov, N.N. (1959) *Steklo* [Glass]. Moscow: USSR AS.
25. Tomsk Province. (1899) *Spisok naseleennykh mest Tomskoy gubernii na 1899 god* [The list of the inhabited places of Tomsk province for 1899]. Tomsk: [s.n.].
26. Tomsk Province. (1911) *Spisok naseleennykh mest Tomskoy gubernii na 1911 god* [The list of the inhabited places of the Tomsk province for 1911]. Tomsk: [s.n.].
27. The State Archive of Tomsk Region (GATO). (1914) *Delo o rassmotrenie proekta na ustanovku nefyanogo dvigatelya v zerkal'noy masterskoy V.G. Kutyanova po ul. Efremovskoy, 12 v g. Tomske* [The case on the consideration of the project for the installation of an oil engine in the mirror workshop of V.G. Kutyanov on 12 Efremovskaya St., Tomsk (March 20, 1914 – April 21, 1914)]. Fund 3. List 41. File 1953.
28. *Golos Tomsk*. (1908) 2nd March.
29. Aksakov, S.T. (1987) *Semeynaya khronika* [The Family Chronicle]. Moscow: Pravda.
30. Asharina, N.A. (1998) *Russkoe steklo XVII – nachala XX v.* [Russian glass of the 17th – 1 early 20th century]. Moscow: Galart.
31. Ruempel, A.P.E. & van Dongen, A.G.A. (1991) *Museum Boymans – van Beuningen Rotterdam: Pre-industrial Utensils 1150–1800*. Amsterdam: de Bataafsche Leew.
32. Anon. (2013) *Istoricheskoe proshloe upakovki* [The historical past of packaging]. [Online] Available from: <http://kuzn-krepost.ru/index.php/fondy-kollektsii/2015-04-06-02-34-49/istoricheskoe-proshloe-upakovki.html> (Accessed: 28th July 2019).
33. Likhter, Yu.A. (2015) *Novye nakhodki steklyannykh izdeliy v Moskve (Zamoskvorech'e)* [New finds of glass products in Moscow (Zamoskvorechye)]. In: Engovatova, A.V. (ed.) *Arkheologiya Podmoskov'ya* [Archeology of Moscow Region]. Vol. 11. Moscow: Institute of Archeology, RAS. pp. 501–525.
34. Stolyarova, E.K. & Engovatova, A.V. (2016) *Steklyannye sleznitsy iz nekropolya tserkvi Soshestviya svyatogo Dukha Troitse-Sergievyoy lavry* [Glass lachrymal vases from the necropolis of the Church of the Descent of the Holy Spirit of the Trinity-Sergius Lavra]. In: Engovatova, A.V. (ed.) *Arkheologiya Podmoskov'ya* [Archeology of Moscow Region]. Vol. 12. Moscow: Institute of Archeology, RAS. pp. 410–422.
35. Vilkov, O.N. (1967) *Remeslo i trgovlya Zapadnoy Sibiri v XVII v.* [Craft and trade of Western Siberia in the 17th century]. Moscow: Nauka.
36. Vilkov, O.N. (1990) *Ocherki sotsial'no-ekonomicheskogo razvitiya Sibiri kontsa XVII – XVIII v.* [Essays on the socio-economic development of Siberia at the end of the 17th – 18th centuries]. Novosibirsk: Nauka.
37. Baklanova, N.A. (1928) *Privoznye tovary v Moskovskom gosudarstve vo vtoroy polovine XVII veka* [Imported goods in the Moscow state in the second half of the 17th century]. In: Baklanova, N.A. et al. *Ocherki po istorii trgovli i promyshlennosti v Rossii* [Essays on the history of trade and industry in Russia]. Moscow: State Historical Museum. pp. 5–118.
38. Chernaya, M.P. (2016) The European Component in the Ethnic and Cultural Dialog of Siberian Society: The Archaeological and Historical Context. *Vestnik Tomskogo gosudarstvennogo universiteta. Istoriya – Tomsk State University Journal of History*. 42. pp. 46–52. (In Russian). DOI: 10.17223/19988613/42/9