

МИНИСТЕРСТВО НАУКИ И ВЫСШЕГО ОБРАЗОВАНИЯ  
РОССИЙСКОЙ ФЕДЕРАЦИИ  
НАЦИОНАЛЬНЫЙ ИССЛЕДОВАТЕЛЬСКИЙ  
ТОМСКИЙ ГОСУДАРСТВЕННЫЙ УНИВЕРСИТЕТ

**МАТЕРИАЛЫ**  
**Международного экономического симпозиума**  
**«Интеграция Сибири в глобальное**  
**социально-экономическое пространство»**

*Под общей редакцией Е.В. Нехода, М.В. Чикова*

Томск  
Издательский Дом Томского государственного университета  
2020

**А.А. Березовикова**

(Руководитель – О.П. Недоспасова)

## **СРАВНИТЕЛЬНЫЕ ОЦЕНКИ УРОВНЯ РАЗВИТИЯ ЧЕЛОВЕЧЕСКОГО КАПИТАЛА И РЕАЛИЗАЦИИ ЧЕЛОВЕЧЕСКОГО ПОТЕНЦИАЛА В РОССИЙСКИХ РЕГИОНАХ**

Исследование посвящено проблеме развития человеческого капитала. Проанализированы показатели уровня развития человеческого капитала и ИРЧП в России и отдельных субъектах РФ. Выявлены основные причины потерь человеческого капитала в сибирских регионах.

*Ключевые слова:* человеческий капитал, человеческий потенциал, потери человеческого потенциала

**A.A. Berezovikova**

(Manager O.P. Nedospasova)

The research is devoted to the problem of human capital development. Indicators of the level of development of human capital and HDI in Russia and certain constituent entities of the Russian Federation were analyzed. The main reasons for loss of human capital in Siberian regions have been identified.

*Keywords:* human capital, human potential, loss of human capital.

Современная экономика и общество развиваются и меняются с невиданной ранее скоростью. Повсеместное внедрение новой техники и технологий требуют от человека не только быстрого освоения новых возможностей, но и активного участия в происходящих процессах, выполнения новых социально-экономических ролей. Демографические вызовы, цифровизация и интеллектуализация производства и большинства иных сторон человеческой жизни предъявляют новые требования к человеческому капиталу – совокупности знаний, умений, навыков, использующихся для удовлетворения многообразных потребностей человека и общества в целом [1].

В связи с этим в последнее время многие страны уделяют все возрастающее внимание разработке долгосрочной политики развития

образования и здравоохранения, приоритетному инвестированию в них как в сферы, в наибольшей мере ответственные за развитие и накопление человеческого капитала, что в свою очередь является условием динамичного научно-технического и социально-экономического возрождения России, более полной и разносторонней реализации человеческого потенциала как качеств людей, принципиально влияющих на результаты активности, в которую они вовлечены в той или иной сфере (области) деятельности. Человеческий капитал является важной (но не единственной) формой проявления человеческого потенциала, однако для ускорения инновационного развития страны необходимы продуманные инвестиционные решения по важнейшим аспектам человеческого капитала, благодаря которым появляются новые возможности для реализации человеческого потенциала личности и общества в целом [2].

В Стратегии инновационного развития РФ на период до 2020 г. «Инновационная Россия 2020» [3] отмечается необходимость перехода к инновационному социально-ориентированному типу экономического развития. Согласно этому документу, России в довольно короткий срок предстоит одновременно реализовать комплекс взаимосвязанных по ресурсам, срокам и этапам преобразований по нескольким направлениям. Первым из них является развитие человеческого потенциала (ЧП) страны. Государственное управление на основе концепции ЧП предполагает органическое соединение социально-экономических интересов общества с текущими и перспективными потребностями человека.

С одной стороны, это предполагает создание благоприятных условий для развития способностей каждого человека, улучшение условий жизни российских граждан и качества социальной среды, с другой – повышение конкурентоспособности человеческого капитала и обеспечения его социальных секторов экономики.

Для того чтобы корректно измерять и сравнивать различные аспекты развития человеческого потенциала той или иной страны, в том числе уровень жизни, грамотность, образованность и долголетие страны, был разработан Индекс человеческого развития (ИЧР), до 2013 г. носивший название «Индекс развития человеческого потенциала» (ИРЧП). Данный показатель является стандартным инструментом при общем сравнении уровня жизни и полноты реализации человеческого потенциала различных стран. Его общая динамика (как и динамика значений его основных доменов) позволяет сделать выводы об эффек-

тивности национальной социальной политики, рациональности национальных приоритетов в области человеческого развития [4].

В данной работе было решено сравнить ИРЧП в отдельных субъектах России, а так же ИРЧП и отдельные аспекты, характеризующие эффективность государственной политики по развитию человеческого капитала и реализации человеческого потенциала в Сибирском Федеральном округе.

Рассмотрим ИРЧП в 2017 г. в России (в целом) и отдельных субъектов (рис. 1) [5].

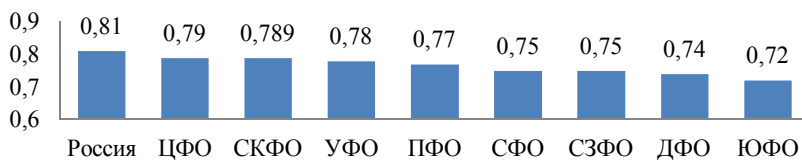


Рис. 1. Рейтинг ИРЧП в России и отдельных субъектах РФ в 2017 г.

Анализ индексов, представленный на рис. 1, позволяет сделать вывод о том, что по уровню развития человеческого потенциала лидирует Центральный ФО (0,79). Сибирский ФО (0,75) на фоне остальных субъектов РФ, находится на 4 месте, что является довольно хорошим результатом. Самый низкий уровень развития человеческого потенциала в Южном ФО (0,72).

Далее рассмотрим ИРЧП регионов в СФО (рис. 2).

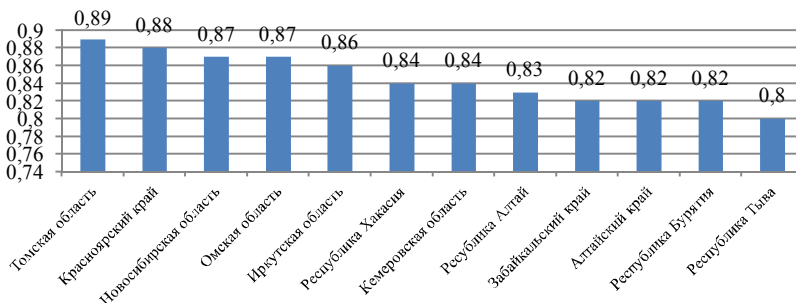


Рис. 2. Рейтинг субъектов СФО по ИРЧП в 2017 г.

Как видим, по ИРЧП в СФО лидирует Томская область (0,89) и занимает 11-е место в рейтинге регионов РФ. Следует отметить, что Томская область входит в группу с очень высоким уровнем развития ЧП. В двадцатку лучших по уровню ИРЧП в России из сибирских регионов также входят Красноярский край – 13-е место (0,88) и Новосибирская область – 15-е место (0,87).

Однако следует отметить, что хотя часть регионов СФО превосходит средний индекс по России (0,81), частные показатели заметно ниже среднероссийских. Рассмотрим их более подробно. Так как человеческий капитал является важной частью человеческого потенциала и представляет собой результат накопленных инвестиций в сферу образования и здравоохранения, начать анализ частных показателей ИЧР целесообразно именно с человеческого капитала [6].

Рассмотрим основные показатели, характеризующие человеческий капитал. Так как «ядром» человеческого капитала являются накопленные умения, знания, навыки, которые производят добавленную стоимость для экономики, то роль образования является основной. Именно в процессе обучения, исследований создается человеческий капитал.

На рис. 3 представлены данные по индексу образования в СФО.

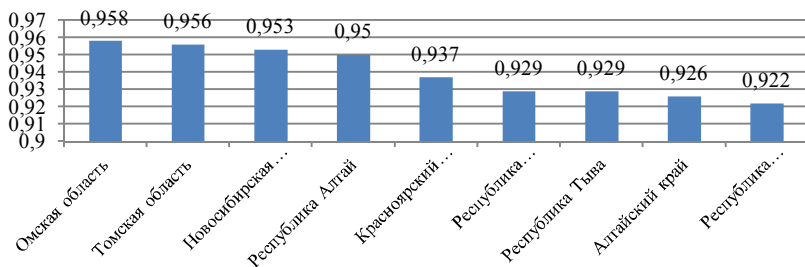


Рис. 3. Рейтинг регионов СФО по индексу образования в 2017 г.

Анализ данных о субъектах СФО по индексу образования показал, что часть из них превосходит средний российский индекс по уровню образования (0,93). Такими субъектами являются Омская, Томская, Новосибирская области, Республика Алтай и Красноярский край. Это можно объяснить наличием в регионе престижных учебных заведений и размещением в них научных учреждений Сибирского отделения Российской Академии наук [6].

Человеческий капитал зависит от ряда факторов: продолжительность образования, расходы на НИОКР, продолжительность лет, уровень смертности и пр. Несмотря на высокий уровень образования в СФО существует негативная тенденция – потери человеческого капитала. Данные потери в первую очередь происходят из-за относительно низкой продолжительности жизни и высокого уровня смертности.

Рассмотрим среднюю продолжительность жизни в субъектах РФ (рис. 4) [5].

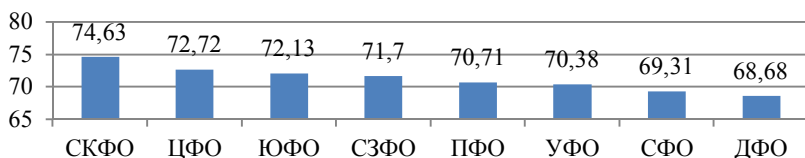


Рис. 4. Рейтинг субъектов РФ по средней продолжительности лет в 2017 г., лет

Рейтинг, представленный на рис. 4, позволяет сделать вывод о том, что лишь некоторые ФО превосходят средний российский показатель (71,2). Сибирский ФО входит в число тех, кто отстает от данного показателя, и в рейтинге находится на предпоследнем месте, что, безусловно, является негативной тенденцией.

На рис. 5 представлен рейтинг отдельных регионов СФО по средней продолжительности лет.

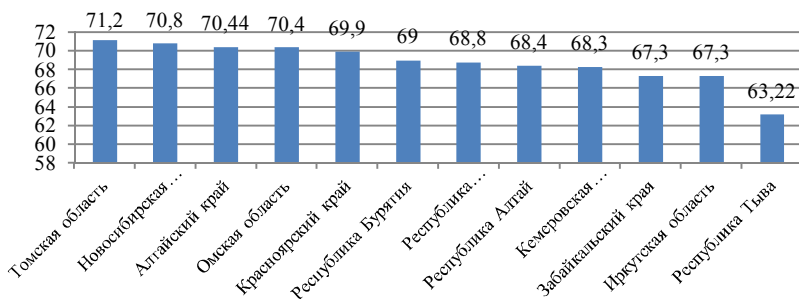


Рис. 5. Рейтинг отдельных регионов СФО по средней продолжительности лет в 2017 г., лет

Проведя анализ регионов СФО по средней продолжительности лет, можно сделать вывод, что отдельные регионы, такие как Томская (71,2),

Новосибирская (70,8), Омская области (70,4), Алтайский (70,44) и Красноярский края (69,9) превосходят среднее значение в СФО (69,3). Однако, при этом, большая часть сибирских регионов демонстрирует показатели средней продолжительности жизни на уровне, ниже среднего показателя как по СФО, так и среднего российского показателя.

Не менее значимым показателем качества человеческого капитала является уровень смертности населения, оцениваемый в международной статистике как количество смертей в трудоспособном возрасте на 1000 человек. Соответствующие значения для ФО РФ представлены на рис. 6 [5].

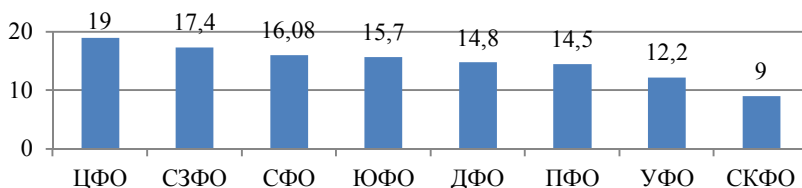


Рис. 6. Рейтинг субъектов РФ по уровню смертности в 2017 г.

Как видно из рисунка 6, по уровню смертности в тройку «лидеров» входит Центральный ФО (19), Северо-западный ФО (17,4), и Сибирский ФО (16,08). При этом показатели данных субъектов значительно превышают средний российский показатель (13,4).

На рис. 7 представлен рейтинг регионов СФО по уровню смертности в 2017 г.

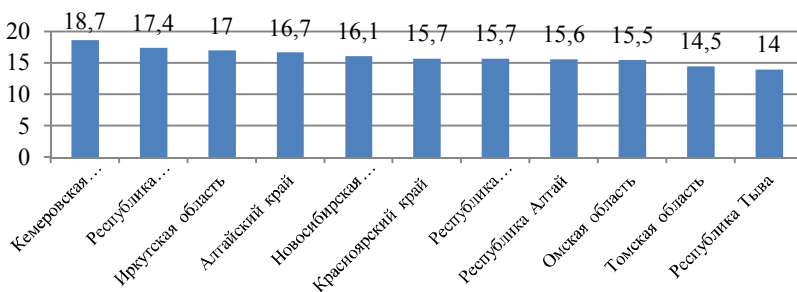


Рис. 7. Рейтинг регионов СФО по уровню смертности в 2017 г.

Представленные данные позволяют сделать вывод о том, что по уровню смертности в СФО «лидирует» Кемеровская область (18,7). Следует отметить то, что все регионы СФО превышают средний российский показатель по уровню смертности (13,4). Для Сибири это яв-

ляется негативным фактором, который отражает явную недоинвестированность человеческого капитала, негативные процессы в его накоплении и развитии.

Исходя из приведенных выше рейтингов, видно, что потери человеческого капитала в Сибири происходят из-за низкой продолжительности жизни и достаточно высокого уровня смертности. Основными предпосылками преждевременной смертности населения являются причины социально-экономического характера: недостатки в организации системы медицинского обеспечения, высокий травматизм, бедность, безработица, неполная занятость населения и др. [6]. Все они отражают недостатки в системе инвестирования и накопления человеческого капитала и низкую ресурсную обеспеченность систем воспроизводства человеческого потенциала на национальном и региональном уровнях.

#### Список использованной литературы

1. Капелюшников Р.А. Вклад Гэри Беккера в экономическую теорию // Избранные труды по экономической теории. М.: ГУ ВШЭ, 2003. С. 645–671.
2. Келле В.Ж. Человеческий потенциал и человеческая деятельность / ред. И.Т. Фролова // Человеческий потенциал: опыт комплексного подхода / РАН. Ин-т человека. М.: Эдиториал УРСС, 1999.
3. Проект Правительства РФ «Инновационная Россия 2020»: Стратегия инновационного развития Российской Федерации на период до 2020 года // Гарант. Информационно-правовое обеспечение. М., 2011. URL: <http://base.garant.ru/70106124/> (дата обращения: 20.09.2019).
4. Горбунова О.Н., Гегамян М.А. Роль индекса развития человеческого потенциала в концепции развития человека // Социально-экономические явления и процессы. 2013. № 5. С. 77–80.
5. ЕМИСС. Государственная статистика. URL: <https://fedstat.ru/> (дата обращения: 24.09.2019).
6. Калугина З.И. Потери человеческого капитала в Сибири: масштабы и последствия // Интерэкспо Гео-Сибирь. 2015. № 1, т. 3. С. 101–105.

#### Информация об авторах:

*Березовикова Анастасия Александровна* – магистрант 2-го курса, Томский государственный университет, г. Томск; e-mail: [nastyakovner@mail.ru](mailto:nastyakovner@mail.ru)

Руководитель: *Недоспасова Ольга Павловна* – доктор экономических наук, доцент, Томский государственный университет, г. Томск; e-mail: [olgaeconomy@mail.ru](mailto:olgaeconomy@mail.ru)

#### Authors:

*Berezovikova Anastasiya Alexandrovna* – master of the 2 years, Tomsk State University, Tomsk; e-mail: [nastyakovner@mail.ru](mailto:nastyakovner@mail.ru)

Manager: *Nedospasova Olga Pavlovna* – DSc in Economics, Professor, Tomsk State University, Tomsk; e-mail: [olgaeconomy@mail.ru](mailto:olgaeconomy@mail.ru)