

УДК 711.56:726.034/.036(571.16)
DOI: 10.17223/22220836/31/26

Е.В. Ситникова, К.Е. Сергеева

ФОРМИРОВАНИЕ АРХИТЕКТУРНОГО АНСАМБЛЯ БОГАДЕЛЬНИ МЕЩАНСКОГО ОБЩЕСТВА В Г. ТОМСКЕ (XVII – НАЧАЛО XX В.)

Статья посвящена изучению истории строительства богадельни мещанского общества в г. Томске в историческом районе «Воскресенская гора». Ставится задача провести анализ застройки территории богадельни на основании архивных документов и натурного обследования сохранившихся объектов. В статье выявлены исторические постройки на рассматриваемом участке в г. Томске в разные временные периоды и проанализированы по функциональному использованию, архитектурным и стилевым решениям. Определена историческая и градостроительная ценность сохранившихся объектов и их значимость в сохранении архитектурно-художественного облика г. Томска.

Ключевые слова: мещанское общество в г. Томске, богадельня мещанского общества, история застройки района «Воскресенская гора», сохранение наследия.

В настоящее время в связи с массовыми утратами исторического наследия, все больше уделяется внимания изучению истории отдельных регионов страны, крупных и небольших городов, в результате чего складывается более полная картина развития архитектуры России в целом. Поэтому подробное изучение локальных участков застройки отдельных исторических городов поможет более глубоко изучить историю становления города, позволит представить реальную картину прошлого и сохранить историю для будущих поколений.

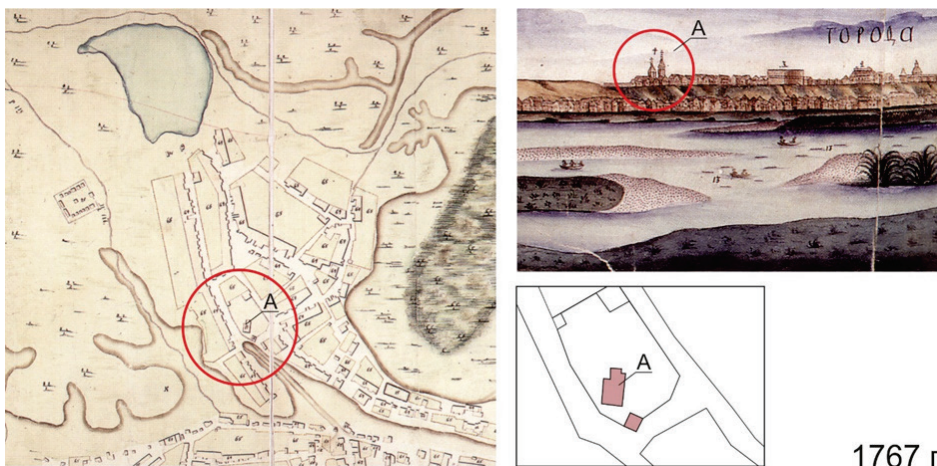
Актуальность исследования обусловлена проблемами сохранения ценного историко-архитектурного наследия г. Томска. Многие объекты, обладающие многосторонней ценностью и связанные со значимыми для города историческими событиями, не имеют статуса объектов культурного наследия и не попадают в охранные зоны. В связи с этим изучение, фиксация и публикация сведений о конкретных исторических объектах и территориях необходима для их популяризации и сохранения.

Рассматриваемая в статье территория находится в историческом районе г. Томска «Воскресенская гора». Этот район имеет богатую историю и включает место основания города с Томской крепостью. Здесь сейчас находятся польский костел (католический храм Покрова Пресвятой Богородицы Царицы Святого Розария), Музей истории г. Томска в бывшем здании полицейской управы и Воскресенская церковь, давшая название как Воскресенской горе, так и всему историческому району.

Изучением истории формирования застройки на Воскресенской горе в г. Томске занимались дореволюционные, советские и современные историки и культурологи: Г.Ф. Миллер, Д.Н. Беликов, П.М. Головачёв, А.В. Адрианов, Н.М. Дмитриенко и др., из материалов исследований которых установлено, что история строительства на изучаемой территории отсылает нас к началу

XVII в., когда здесь находился Свято-Успенский мужской монастырь, учрежденный первым сибирским архиереем Киприаном (Старорусенниковым) в 1622 г. Монастырь находился в северо-восточной части от Томского острога, в 1626 г. он отделился от крепости, а в 1634 г. был упразднен [1. С. 1]. Деревянная Успенская церковь была перестроена и переименована в Воскресенскую, став приходским храмом [2. С. 42]. В дальнейшем она дала название всей прилегающей территории (горе, взвозу), а также существующей ныне каменной церкви.

На плане г. Томска 1767 г., составленном «геодезии прапорщиком» П. Григорьевым, можно видеть место расположения деревянной церкви, первоначально входившей в состав Успенского монастыря, а затем, после его упразднения, переименованной в приходскую Воскресенскую церковь. На панораме г. Томска с р. Томи (расположенной внизу обозначенного плана) изображена и сама церковь под № 4 – церковь во имя Воскресения Господня (рис. 1) [3. С. 32].



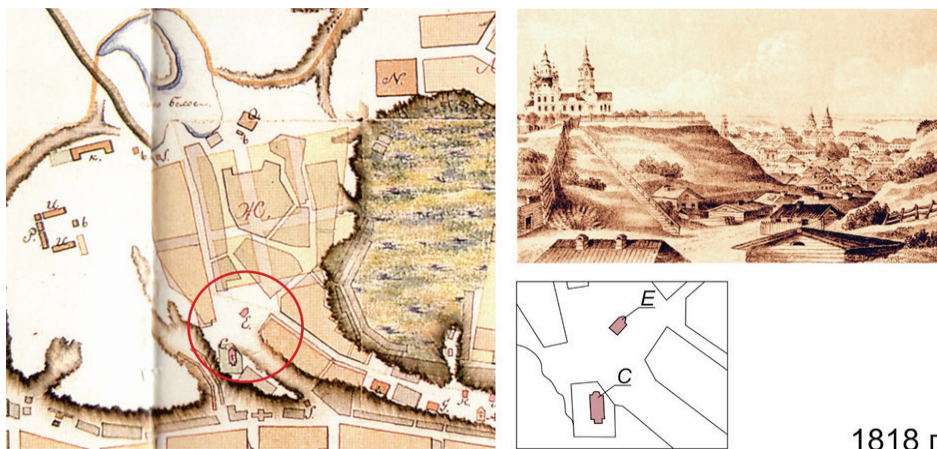
1767 г.

Рис. 1. Фрагмент плана г. Томска 1767 г., составленного «геодезии прапорщиком» П. Григорьевым и фрагмент панорамы Томска с р. Томи [3. С. 30–32]. Под литерой «А» обозначена деревянная Воскресенская церковь (1622 г.)

Деревянная церковь не раз горела и к концу XVIII в. сильно обветшала. Поэтому в 1789 г. приступили к строительству нового каменного храма. Строительство церкви продолжалось до 1807 г., руководили строительством Егор Домоневский и Петр Баранов. Нижний престол был освящен 18 октября 1803 г. в честь Обновления храма Воскресения Господня в Иерусалиме, после чего ветхую деревянную Воскресенскую церковь разобрали и вывезли на берег р. Томи, где ее сожгли, а прах развеяли по ветру над рекой. Обустройство верхнего престола шло еще четыре года, 16 июня 1807 г. он был освящен в честь Успения Божией Матери, в память о Богородице-Успенском монастыре.

Каменная Воскресенская церковь в г. Томске выполнена в стиле «Сибирское барокко», характерном для культового зодчества Сибири конца XVIII в. – начала XIX в. Высокий стройный силуэт и декоративные элементы, выполненные в традициях Петербургской архитектурной школы, позволяют отнести ее к лучшим образцам монументального зодчества Сибири [4. С. 9]. На

плане г. Томска 1818 г., составленном архитектором А.П. Деевым, обозначена уже сохранившаяся до настоящего времени каменная Воскресенская церковь, а на ее прежней территории зафиксирована богадельня (рис. 2).



1818 г.

Рис. 2. Фрагмент плана г. Томска 1818 г., составленного архитектором А.П. Деевым [З. С. 44–45], и вид Воскресенской церкви с литографии Ю.Ф. Флека (1860-е гг.). На схеме под литерой «С» отмечена каменная Воскресенская церковь (1789–1807), под литерой «Е» – богадельня

Первая томская богадельня Приказа общественного призрения была основана в 1805 г. для призрения увечных, престарелых и не имеющих пропитания, таких как отставные чиновники, отставные солдаты и их вдовы.

В 1894 г. в богадельне призревало 12 мужчин и 21 женщина, на содержание которых было израсходовано из сумм Приказа общественного призрения 2 160 руб. 46 коп. [5. С. 2]. Здание для богадельни было возведено по проекту 1804 г., выполненному в Санкт-Петербурге на средства томского купца М.А. Мильникова. Это прямоугольная в плане постройка, с восточной стороны которой располагалась алтарная часть в виде церковной абсиды (рис. 3). Здание было небольшое, одноэтажное и, возможно, через какое-то время перестало удовлетворять потребностям богадельни, так как в середине XIX в. на этом месте началось строительство новой постройки – богадельни мещанского общества, учрежденной в 1861 г. [Там же. С. 33].

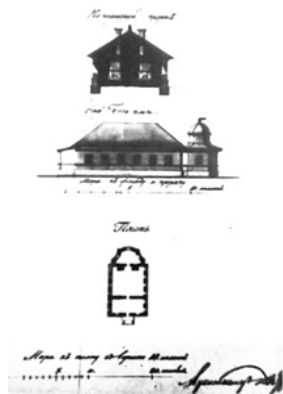


Рис. 3. Проект богадельни в г. Томске, 1804 г. (РГИА. Ф. 1293. Оп. 168. Д. 20. Л. 16)

В основу строительства нового здания богадельни был положен один из «образцовых» проектов из альбомов 1809–1812 гг. Основными чертами этих проектов была симметричная композиция главного фасада с выделением центральной части ризалитом с треугольным фронтоном, отделка стен нижнего этажа декорировалась рустовкой, часто присутствовали мезонины. Эта постройка, несмотря на то, что не однократно перестраивалась, сохранилась до настоящего времени (рис. 4).

Здание богадельни на ул. Воскресенской, 2 (совр. ул. Октябрьская, 2) – кирпичное, двухэтажное, оштукатуренное, нижний этаж невысокий. Симметричная композиция главного фасада подчеркнута центральным ризалитом, завершающимся классическим треугольным фронтоном. Со двора здание дополняет мезонин с балконом. Первоначально с дворового фасада располагались деревянные пристройки, в которых находились сени, «черная» лестница на второй этаж и клозеты (см. рис. 4). Постройка располагалась на перекрестке ул. Иркутской и Воскресенской, по диагонали от Воскресенской церкви, и фиксировала угол квартала (рис. 5).

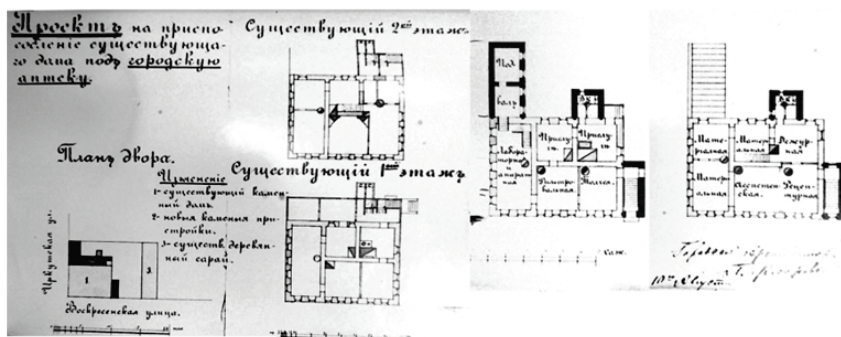


Рис. 4. Проект приспособления существующего дома под городскую аптеку. Представлены фиксационные чертежи и проектные предложения (ГАТО. Ф. 233. Оп. 2. Д. 2605)

Богадельня содержалась за счет сумм мещанского общества и процентов с капитала в 8 000 руб., пожертвованного в 1870 г. купцами Вильяновым и Виноградовым [Там же. С. 34]. По плану губернского г. Томска 1872 г. на рассматриваемой территории под номером 43 значится приходское училище с богадельней (рис. 5).

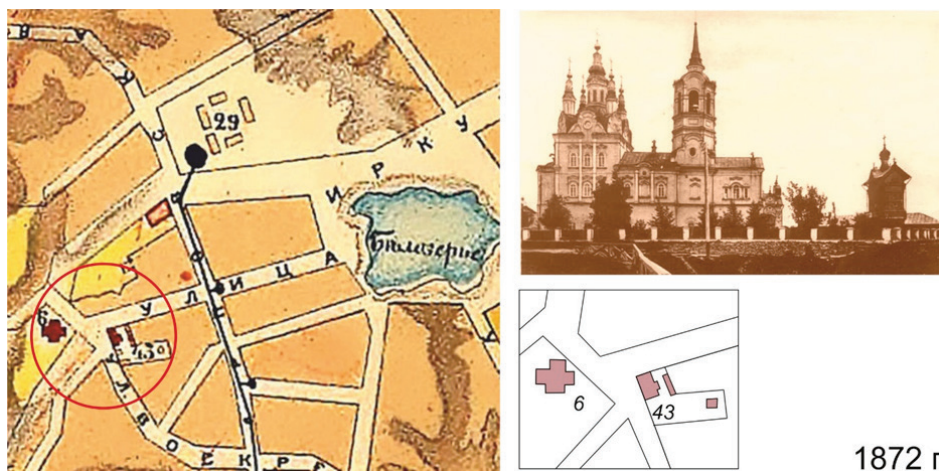


Рис. 5. Фрагмент плана губернского г. Томска 1872 г. [7] и фото Воскресенской церкви начала XX в. На схеме под номером «6» отмечена каменная Воскресенская церковь (1789–1807), под номером «43» – приходское училище с богадельней

В 1883 г. на средства томского купца И.С. Вильянова по проекту архитектора В.В. Хабарова для богадельни мещанского общества было возведено

новое каменное двухэтажное на цокольном этаже здание стоимостью около 50 000 руб. на соседнем участке по ул. Иркутская, 3 [5]. Это более просторное, выполненное в эклектичной манере сооружение с преобладанием элементов классицизма должно было удовлетворить растущие потребности богадельни. Простой прямоугольный объем постройки имеет лаконичное декоративное оформление: рустовка нижнего этажа с выделением замковых камней над окнами и прямоугольные сандрики над окнами второго этажа. Карниз дома выложен из камней песчаника – широко применяемый прием того времени.

В богадельню принимались только томские мещане православной веры, «бедные, безродные, хорошего поведения». В 1888 г. на призрении состояло 14 мужчин и 33 женщины, на содержание которых было израсходовано 1 759 руб. 39 коп. В 1914 г. в богадельне содержалось уже 23 мужчины и 68 женщин, их обслуживало 9 человек персонала (3 няньки, 2 дворника, 1 кухарка, 1 помощница кухарки, 1 прачка и 1 смотритель). Некоторые из призреваемых жили в богадельне по многу лет. Так, например, Крылова Дарья и Пospelова Татьяна содержались в богадельне с 1890 г. на протяжении 24 лет [6. С. 94]. За нарушения правил поведения призреваемого могли исключить из богадельни. Например, в 1914 г. смотритель богадельни доложил, что «находящийся на призрении в богадельне томский мещанин Сергей Яковлевич Булгаков ежедневно отлучается из богадельни без разрешения смотрителя и является пьяным, производит скандалы». Управление мещанского общества постановило Булгакова из богадельни исключить [5. С. 94].

Дальнейшее освоение территории связано со строительством церковно-приходской школы для мальчиков и девочек. В июле 1892 г. при Воскресенской церкви было образовано церковно-приходское попечительство [Там же. С. 17]. А в 1896 г. на территории богадельни на средства Кухтериных было возведено небольшое деревянное двухэтажное здание церковно-приходской школы. Школа содержалась на средства совета Томского женского Епархиального училища и пожертвований купца Иннокентия Евграфовича Кухтерина, усадьба которого располагалась на противоположной стороне улицы. В школе обучалось 88 человек, а в школьной библиотеке насчитывалось свыше 90 томов книг [4. С. 10].

По архитектурным и планировочным характеристикам здание школы выглядит как жилой дом, типичный образец деревянной застройки г. Томска конца XIX в. Постройка выполнена в эклектичной манере, без обшивки, со скромным резным декором и лаконичной планировочной структурой (рис. 6). По списку улиц г. Томска с поименованием домовладельцев и указанием деления на полицейские, мировые и следственные участки в 1908 г. дом по ул. Иркутская, 5, значится как школа Воскресенской церкви, а по такому же списку за 1915 г. – школа Кухтериных [8]. Известные томские купцы имели значительные земельные владения в различных частях г. Томска, в том числе и на Воскресенской горе находилась богатая усадьба Кухтериных с большим домом, садом, конторой, различными хозяйственными и складскими постройками по ул. Иркутской, 10, 12. За активное попечительство Иннокентия Евграфовича Кухтерина церковно-приходская школа стала называться школой Кухтериных.



Рис. 6. Здание бывшей церковно-приходской школы на ул. Пушкина, 5, в г. Томске.
Фото Е.В. Ситниковой, 2002 г.

Первоначальная планировочная структура дома была трехчастная. Основная отапливаемая часть постройки выходила главным фасадом на красную линию застройки улицы (рис. 7). В ней располагались школьные помещения.

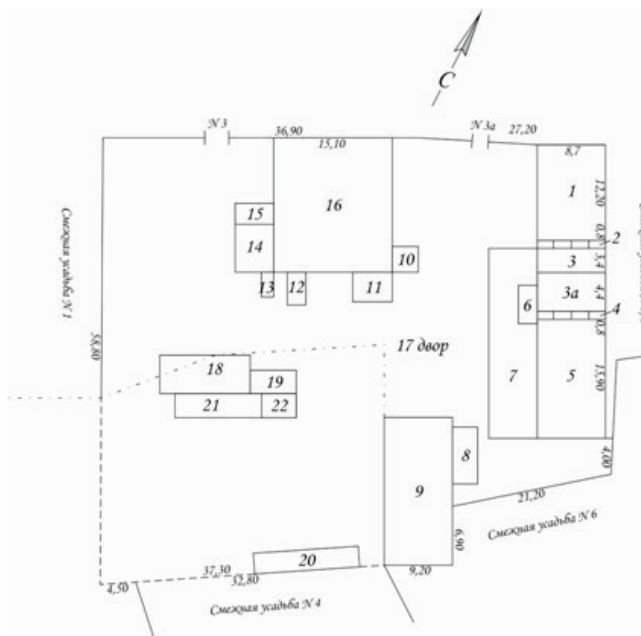


Рис. 7. План участка бывшей территории богадельни мещанского общества в г. Томске (по материалам БТИ на 1932 г.): 1 – двухэтажный дом, 2 – каменная стена, 3 – пристройка, 3а – склад, 4 – brandмауэрная стена, 5 – амбар, 6 – ход в погреб, 7 – двухэтажный склад, 8 – пристройка, 9 – одноэтажный дом, 10 – уборная, 11 – дровяник, 12 – уборная, 13–15 – пристройка, 16 – двухэтажный дом, 17 – двор, 18 – уборная, 19 – сарай, 20 – дровяник, 21 – сарай, 22 – сарай. Графическая обработка Е.В. Сухушиной (из материалов кафедры РиРАН АФ ТГАСУ)

Из планов первого и второго этажей дома за 1932 г. (рис. 8) видно, что на втором этаже находятся только голландские печи, предназначенные для отопления здания, и нет ни одной печи для приготовления пищи. Планировка

видимому, аптечное дело на начало XX в. требовало больших площадей, так как оно включало не только изготовление лекарств, но и заготовку сырья. Поэтому в 1912–1913 гг. здание было расширено за счет пристройки одноэтажного кирпичного корпуса с восточного фасада. Так первоначальный компактный и симметричный главный фасад, выходящий на ул. Воскресенскую (совр. ул. Октябрьская), приобрел новые очертания в той же классицистической трактовке. В этот же период (1912–1913 гг.) во дворе аптеки был построен двухэтажный деревянный аптечный амбар, представляющий интересный образец хозяйственной постройки начала XX в. Можно отметить, что к этому времени окончательно сформировалась застройка квартала, включающего аптечный комплекс (совр. ул. Октябрьская, 2), комплекс богадельни с сопутствующими постройками (совр. ул. Пушкина, 3) и церковно-приходскую школу (совр. ул. Пушкина, 5).

В целом рассматриваемый участок застройки г. Томска представляет собой интересное сочетание разновременных строений, включающих более раннюю классицистическую застройку и постройки начала XX в., подчиненные главной доминанте района – Воскресенской церкви. Расположенная на высоком рельефе историческая застройка с окружающим природным ландшафтом создает неповторимый архитектурно-художественный облик г. Томска. В связи с этим данная территория, сформировавшаяся к началу XX в., приобретает особую роль и является ценной для сохранения историко-культурного наследия города.

Литература

1. *Беликов Д.Н.* Старинные монастыри Томского края. Томск : Паровая типо-литография П.И. Макушина, 1898. 211 с.
2. *Томск.* История города от основания до наших дней / отв. ред. Н.Д. Дмитриенко. Томск : Изд-во Том. гос. ун-та, 1999. 432 с.
3. *Томск.* История города в иллюстрациях. 1604–2004. Томск : Изд-во Том. гос. ун-та, 2004. 600 с.
4. *Бойко В.П., Ситникова Е.В.* Архитектура городов Томской губернии и сибирское купечество (XVII – начало XX века). «Томск – сибирская Москва». Томск : Изд-во Том. гос. архит.-строит. ун-та, 2011. С. 5–98.
5. *Благотворительные учреждения Томской губернии.* Томск : Губернская тип., 1895.
6. *Гончаров Ю.М., Чутчев В.С.* Мещанское сословие Западной Сибири второй половины XIX – начала XX в. Барнаул, 2004. 206 с.
7. *Проектированный план губернского города Томска, составленный в 1872 г.* [Электронный ресурс]. URL: [http://www.admin.tomsk.ru/pgs/1gw/\\$FILE/1872%20proekt_plan.jpg](http://www.admin.tomsk.ru/pgs/1gw/$FILE/1872%20proekt_plan.jpg) (дата обращения: 22.02.2018).
8. *Список улиц г. Томска с поименованием домовладельцев и указанием деления на полицейские, мировые и следственные участки.* Составлен по распоряжению Томской городской управы. Томск : Паровая тип. П.К. Орловой, 1908. 127 с.
9. *Ситникова Е.В.* Дом по ул. Пушкина, 5: история и современность // Хозяйственное и культурное развитие Урала и Сибири в XIX–XXI вв. : сб. науч. трудов. Вып. 4. Томск : Изд-во Том. гос. архит.-строит. ун-та, 2012. С. 209–216.

Sitnikova Elena V., Tomsk State University of Architecture and Building (Tomsk, Russian Federation).

E-mail: elensi@vtomske.ru

Sergeeva Kristina E., Tomsk State University of Architecture and Building (Tomsk, Russian Federation).

E-mail: sergeevakristina2014@gmail.com

Tomsk State University Journal of Cultural Studies and Art History, 2018, 31, pp. 252–261.

DOI: 10.17223/22220836/31/26

THE FORMATION OF ARCHITECTURAL ENSEMBLE OF HOSPICE FOR LOWER MIDDLE CLASS COMMUNITY IN TOMSK (THE XVIII-TH – THE BEGINNING OF THE XX-TH CENTURIES)

Keywords: community of in Tomsk; hospice for lower middle class community; history of building development in a district “Voskresenskaya Gora”; preservation of architectural heritage.

The purpose of our research is to tell about the history of the territory development in the historic district of Tomsk – Voskresenskaya Gora. In accordance with the intended purpose, we have the following tasks: to study of archival and bibliographic sources; to conduct field investigations; to fulfil retrospective analysis of the territory development and analysis of its functional use, architectural and style features. The relevance of the study is determined with the problems of preserving the valuable historical and architectural heritage of Tomsk. The methodology of our study is based on an integrated approach and it includes collection, analysis of historical archival and natural materials with subsequent systematization and generalization of research results.

The source base of the research became the archive documents, works of pre-revolutionary, Soviet and modern historians and culturologists G.F. Miller, D.N. Belikova, P.M. Golovacheva, A.V. Adrianova, N.M. Dmitrienko and others, as well as materials of field studies carried out by the authors of the article.

As a result of the research, we came to the following conclusions:

– The territory under investigation has a rich history from the beginning of the 17th century to the present, which is significant for the formation of the historical and cultural appearance of Tomsk and for the Siberian region both;

– Architectural ensemble of preserved architectural objects includes buildings built at different times which have different historical and cultural values. Moreover the building on Oktyabrskaya street, 2 – the construction of the middle of the nineteenth century, is an object of cultural heritage of regional importance;

– The formation of hospice architectural ensemble is associated with significant Tomsk architectural objects such as the Holy Uspensky Male Monastery, the Resurrection Church and the first almshouse of the Department of Public Assistance and with the remaining buildings of hospice itself.

In general, the considered place of urban development in Tomsk is an interesting combination of different buildings, including the earlier classic buildings and structures of the early twentieth century, subordinated to the main dominant of the area – the Resurrection Church. In this regard, this territory, formed by the beginning of the twentieth century, acquires a special role and becomes a valuable for preserving the historical and cultural heritage of Tomsk.

References

1. Belikov, D.N. (1898) *Starinnyye monastyri Tomskogo kraya* [Ancient monasteries of Tomsk region]. Tomsk: P.I. Makushin.
2. Dmitriyenko, N.D. (ed.) (1999) *Tomsk. Istoriya goroda ot osnovaniya do nashikh dney* [History of the city from the foundation to our days]. Tomsk: Tomsk State University.
3. Dmitriyenko, N.D. & Chernyak, E.I. (eds) *Tomsk. Istoriya goroda v illyustratsiyakh. 1604–2004* [Tomsk. History of the city in illustrations. 1604–2004]. Tomsk: Tomsk State University.
4. Boyko, V.P. & Sitnikova, Ye.V. (2011) *Arkhitektura gorodov Tomskoy gubernii i sibirskoye kupechestvo (XVII – nachalo XX veka)*. “Tomsk – sibirskaya Moskva” [Architecture of the cities of the Tomsk province and the Siberian merchant class (the 17th – early 20th centuries). “Tomsk – Siberian Moscow”]. Tomsk: Tomsk State University of Architecture and Building. pp. 5–98.
5. Anon. (1895) *Blagotvoritel'nyye uchrezhdeniya Tomskoy gubernii* [Charitable Institutions of Tomsk Province]. Tomsk: Gubernskaya tip.
6. Goncharov, Yu.M. & Chutchev, V.S. (2004) *Meshchanskoye sosloviye Zapadnoy Sibiri vtoroy poloviny XIX – nachala XX v.* [Bourgeois Estate of Western Siberia in the second half of the 19th – early 20th centuries]. Barnaul: Az Buka.
7. Anon. (n.d.) “*Proyektirovanny plan gubernskogo goroda Tomsk*” *sostavlennyy v 1872 g.* [“The projected plan of the provincial city of Tomsk” compiled in 1872]. [Online] Available from: [http://www.admin.tomsk.ru/pgs/1gw/\\$FILE/1872%20proekt_plan.jpg](http://www.admin.tomsk.ru/pgs/1gw/$FILE/1872%20proekt_plan.jpg). (Accessed: 22nd February 2018).

8. Anon. (1908) *Spisok ulits g. Tomska s poimenovaniyem domovladel'tsev i ukazaniyem deleniya na politseyskiye, mirovyye i sledstvennyye uchastki. Sostavlen po rasporyazheniyu Tomskoy gorodskoy upravly* [The list of streets of Tomsk with the name of homeowners and indication of division into political, world and investigative sites. Compiled by order of the Tomsk City Council]. Tomsk: Parovaya tip. P.K. Orlovoy.

9. Sitnikova, Ye.V. (2012) Dom po ul. Pushkina, 5: istoriya i sovremennost' [House on Pushkin Street, 5: History and Modernity]. In: Fadeev, K.V. (ed.) *Khozyaystvennoye i kul'turnoye razvitiye Urala i Sibiri v XIX – XXI vv.* [Economic and cultural development of the Urals and Siberia in the 19th – 21st centuries]. Tomsk: Tomsk State University of Architecture and Building. pp. 209–216.