

УДК 338.45:338.32:334.012.44  
DOI: 10.17223/19988648/40/5

**В.В. Спицын, М.В. Рыжкова**

## **ЛОКАЛИЗАЦИЯ ПРОИЗВОДСТВА НА ПРЕДПРИЯТИЯХ ОБРАБАТЫВАЮЩЕЙ ПРОМЫШЛЕННОСТИ РОССИИ В РАЗРЕЗЕ ФОРМ СОБСТВЕННОСТИ<sup>1</sup>**

*Проведен анализ доли импортного сырья и материалов в отгруженной продукции предприятий отраслей обрабатывающей промышленности России за 2010–2016 гг. Наиболее проблемной является автомобильная промышленность, у которой этот показатель составляет 33%, а у предприятий в иностранной собственности – 48% в 2016 г. Выявлена позитивная тенденция снижения этого показателя у предприятий в иностранной и совместной собственности в 2014–2016 гг. и негативная тенденция роста показателя у предприятий в российской собственности. В пищевой промышленности, машиностроении и производстве прочих транспортных средств установлен рост показателя у предприятий в совместной собственности в 2016 г. Государству необходимо продолжить работу по повышению локализации производства у предприятий всех форм собственности автомобильной промышленности России.*

*Ключевые слова: обрабатывающая промышленность, иностранные инвестиции, формы собственности, локализация производства, импортозамещение, автомобильная промышленность, машиностроение, пищевая промышленность, Россия.*

Создание и быстрое развитие предприятий в иностранной и совместной собственности в России в 2005–2013 гг. сделали актуальной проблему локализации производства. Такие предприятия активно импортируют материалы и комплектующие для производства из других стран, что обусловлено, с одной стороны, технологическим отставанием России в отдельных отраслях, а с другой – интересами собственников предприятий, которые таким образом пытаются сбыть в Россию свою продукцию, избегая высоких таможенных пошлин [1].

Одной из целей проведенного авторами исследования является определение локализации производства и ее изменения в разрезе отраслей обрабатывающей промышленности и форм собственности предприятий. Объектами исследования выступают четыре вида экономической деятельности (ВЭД) обрабатывающей промышленности (автомобильная промышленность, производство прочих транспортных средств, машиностроение, пищевая промышленность) и три формы собственности предприятий (предприятия в российской (РС), иностранной (ИС) и совместной (СС) собственности). Период исследования: 2010–2016 гг. Метод исследования – анализ динамики показателя «доля импортных сырья и материалов в отгруженной продукции» (Димп), рассчитанного авторами в разрезе исследуемых отраслей и форм собственности предприятий. Источником выступают данные Росстата [2], полученные по специальным запросам в Росстат.

---

<sup>1</sup> Исследование выполнено при финансовой поддержке РФФИ в рамках научного проекта № 17-06-00584-а.

*Результаты исследований.* Расчетные значения исследуемого показателя локализации производства (Димп) представлены на рис. 1.

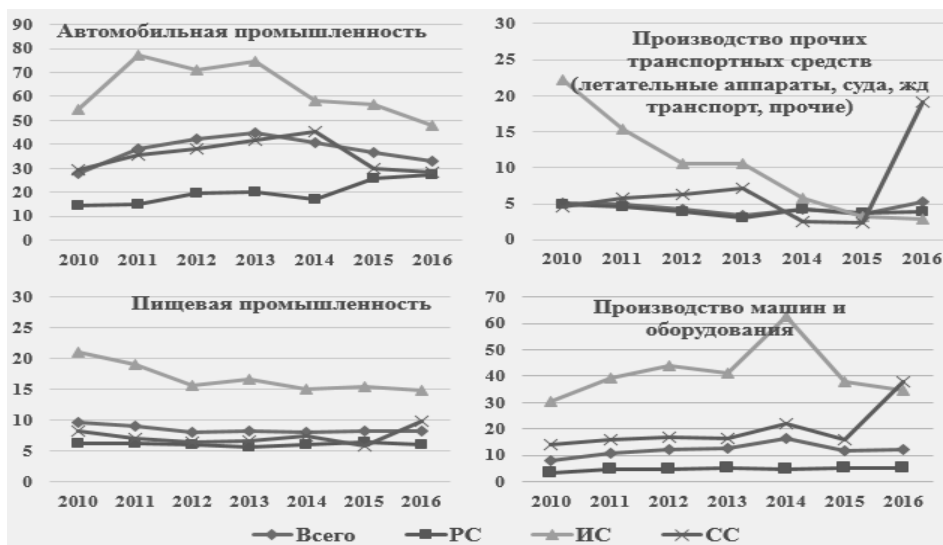


Рис. 1. Доля импортного сырья в отгруженной продукции, %

Представленные данные показывают, что наиболее проблемной является автомобильная промышленность, Димп в которой составляет 33%, а у предприятий в ИС – 48% в 2016 г. В остальных исследуемых отраслях Димп составляет 5–12%, хотя у предприятий в ИС Димп, как правило, выше.

Политический кризис 2014 г., введение экономических санкций, падение рубля и меры госрегулирования вызвали существенное снижение Димп у предприятий автомобильной промышленности в ИС и СС в 2014–2016 гг. Однако произошел рост Димп у предприятий в РС в этой отрасли до 30% в 2015–2016 гг.

Отметим также рост Димп у предприятий СС пищевой промышленности, машиностроения и производства прочих транспортных средств в 2016 г. Однако он не оказал сильного негативного воздействия на показатель по этим отраслям в целом из-за низкой доли предприятий в СС в отгруженной продукции этих отраслей.

Таким образом, государству необходимо продолжить работу по повышению локализации производства в автомобильной промышленности у предприятий всех форм собственности, а также обратить внимание на рост показателя у предприятий трех других отраслей в СС в 2016 г.

#### Литература

1. Котляров И.Д. Локализация производства как инструмент импортозамещения // Эко. 2016. № 8. С. 128–140.
2. Отгруженная продукция и расходы на приобретение импортного сырья и материалов в разрезе отраслей и форм собственности / Росстат: По специальному запросу. URL: <http://www.gks.ru/>

**Spitsin V.V.**, Cand. Econ. Sci. Associate Professor, National Research Tomsk Polytechnic University.  
E-mail: spitsin\_vv@mail.ru

**Ryzhkova M.V.**, Doctor of Economics, professor, National Research Tomsk Polytechnic University.  
E-mail: marybox@inbox.ru

#### **LOCALIZATION OF PRODUCTION AT MANUFACTURING ENTERPRISES IN RUSSIA BY FORMS OF OWNERSHIP**

**Keywords:** manufacturing industry, foreign investments, ownership forms, production localization, import substitution, automotive industry, machine building, food industry, Russia.

This article investigates the share of imported raw materials in the shipped products of the Russian manufacturing industries in 2010–2016. The most problem is the automotive industry, which has an indicator of 33%, and for enterprises in foreign ownership – 48% in 2016. The positive tendency of decrease of this parameter at the enterprises in foreign and joint property in 2014-2016 is revealed. However, the negative tendency of index growth is revealed among enterprises in Russian property. We also found the growth of the indicator of joint enterprises in food industry, machine building and production of other vehicles in 2016. The government should continue to make efforts to increase the localization of production in enterprises of all forms of ownership in the Russian automotive industry.

#### *References*

1. Kotlarov I.D. Lokalizaciya proizvodstva kak instrument importozameshcheniya // ECO. 2016. No8. P. 128–140.

2. Otgruzhennaya produkciya i raskhody na priobretenie importnogo syr'ya i materialov v razreze otraslej i form sobstvennosti / Rosstst. On special request. URL: <http://www.gks.ru/>

**Spitsin V.V., Ryzhkova M.V.** Lokalizaciya proizvodstva na predpriyatiyah obrabatyvayushchej promyshlennosti Rossii v razreze form sobstvennosti [Localization of production at manufacturing enterprises in Russia by forms of ownership]. Vestnik Tomskogo gosudarstvennogo universiteta. Ekonomika – Tomsk State University Journal of Economics, 2017, no 40, pp. 53-55.