

МИНИСТЕРСТВО ОБРАЗОВАНИЯ И НАУКИ
РОССИЙСКОЙ ФЕДЕРАЦИИ
НАЦИОНАЛЬНЫЙ ИССЛЕДОВАТЕЛЬСКИЙ
ТОМСКИЙ ГОСУДАРСТВЕННЫЙ УНИВЕРСИТЕТ

ИНТЕЛЛЕКТУАЛЬНЫЙ ПОТЕНЦИАЛ И ИННОВАЦИОННАЯ АКТИВНОСТЬ ВУЗОВСКОЙ МОЛОДЕЖИ

*Ответственные редакторы:
С.А. Богомаз, О.М. Краснорядцева*

Томск
Издательский Дом Томского государственного университета
2014

ка были определены те психологические параметры, через которые эта компетенция проявляется, актуализируясь в процессе инновационной деятельности. Различная представленность, сочетание и выраженность психологических параметров, определяющих социально-личностные компетенции, свидетельствуют о различных типах индивидуальных траекторий (профилей) вхождения интеллектуально-одаренной молодежи в инновационную деятельность.

1.3. Вариативные и инвариантные особенности индивидуальных траекторий вхождения молодежи в инновационную деятельность

С.А. Богомаз, Д.Ю. Баланев, В.В. Мацуга

Выборка исследования представлена: участниками программы «У.М.Н.И.К.» в количестве 170 человек в возрасте от 20 до 30 лет; резидентами бизнес-инкубаторов Томского государственного университета, Томского государственного политехнического университета, Томского государственного университета систем управления и радиоэлектроники в количестве 60 человек в возрасте от 20 до 30 лет; успешно работающими предпринимателями в количестве 70 человек в возрасте от 35 до 50 лет; студентами, занимающими первые места в образовательном рейтинге в количестве 300 человек.

Результаты психодиагностического исследования разных групп респондентов были организованы в базу данных и обработаны статистически с помощью специализированного пакета компьютерных программ «Статистика». Использовались стандартные методы описательной статистики, корреляционного, факторного, дисперсионного и кластерного видов анализа.

На первом этапе были оценены по установленным психологическим параметрам (личностные свойства, стратегии совладания с трудными жизненными ситуациями, карьерные ориентации, а также система ценностей и их доступность отдельно в каждой группе респондентов) наличие и выраженность социально-личностных компетенций. Для этого были вычислены средние значения показателей, стандартное отклонение, ошибка среднего, а также верхний и нижний квартили.

1. Анализ полученных результатов выраженности психологических параметров первой из четырех компетенций («понимание своих возможностей») в исследуемых группах респондентов отражен в табл. 1.

Т а б л и ц а 1

**Средние показатели психологических параметров,
характеризующих компетенцию «понимание своих
возможностей», в группах респондентов, баллы**

Показатели	У.М.Н.И.К.и	Студенты	Резиденты	Предприниматели
Жизнестойкость: Вовлеченность	43,0	40,7	39,7	39,4
Жизнестойкость: Контроль	35,5	34,3	34,3	33,5
Жизнестойкость: Риск	21,6	20,9	21,4	20,9
Жизнестойкость: Суммарная	100,0	96,0	95,4	93,8
Личностный динамизм	25,1	24,0	25,9	25,6
Актуальная ригидность	23,8	22,6	24,0	24,8
Установочная ригидность	22,3	20,1	19,6	21,4
Ценность активности	3,98	3,49	4,11	3,76
Ценность здоровья	6,46	5,68	5,17	5,52
Ценность интереса	5,10	4,92	4,00	3,96
Ценность красоты	1,71	2,36	1,22	0,96
Ценность любви	7,57	8,32	7,61	6,68
Ценность материального благополучия	5,37	4,69	5,89	5,44
Ценность наличия друзей	6,71	6,62	8,28	6,44
Ценность уверенности	5,94	5,20	5,33	4,8
Ценность познания	5,12	4,69	5,56	4,28
Ценность свободы	5,26	5,62	6,22	5,52
Ценность семейной жизни	8,03	7,81	8,61	7,44
Ценность творчества	4,28	3,92	4,00	3,28
Расхождение «Ц-Д» активности	-1,80	-2,34	-0,78	-0,84
Расхождение «Ц-Д» здоровья	-0,06	0,34	-0,72	0,84
Расхождение «Ц-Д» интереса	-1,02	0,09	-0,50	-0,64
Расхождение «Ц-Д» красоты	-1,51	-2,43	-2,22	-2,00
Расхождение «Ц-Д» любви	0,82	2,84	2,17	2,04
Расхождение «Ц-Д» материального благополучия	1,68	1,45	1,61	0,08
Расхождение «Ц-Д» наличия друзей	-0,17	-0,11	1,00	0,72
Расхождение «Ц-Д» уверенности	-0,90	-0,60	-1,83	-1,08
Расхождение «Ц-Д» познания	-1,64	-2,26	-1,39	-1,4
Расхождение «Ц-Д» свободы	0,05	0,74	1,06	1,32
Расхождение «Ц-Д» семейной жизни	2,14	3,53	2,83	2,56
Расхождение «Ц-Д» творчества	-0,68	-1,26	-1,22	-0,96

В отношении средних показателей выраженности параметров жизнестойкости можно констатировать, что во всех четырех группах они выше средней нормы. При этом по шкале «Вовлеченность» обнаружены достоверные межгрупповые различия с $p < 0,05$. Самый высокий показатель (суммарный) выявлен для участников программы «У.М.Н.И.К.». Средний показатель личностного динамизма как готовности к самоизменениям практически в равной степени представлен у респондентов всех четырех групп. Психическая ригидность как общесистемная характеристика, свидетельствующая о степени открытости / закрытости психологической системы, представленная средними показателями шкал установочной и актуальной ригидности, характеризуется во всех группах респондентов как умеренная. Сравнивая показатели между группами, можно заметить некоторую тенденцию, связанную с незначительным увеличением показателей актуальной ригидности у предпринимателей и незначительно низкими по сравнению с другими группами показателями актуальной ригидности у студентов. Что касается установочной ригидности, то несколько больше средний показатель у участников программы «У.М.Н.И.К.», минимальный – у резидентов.

В отношении иерархии ценностей наиболее значимыми для респондентов всех групп явились ценности «счастливая семейная жизнь», «любовь», «наличие хороших и верных друзей», наименее значимыми во всех группах оказались ценности «активная, деятельная жизнь», «красота природы и искусства», «творчество (возможность творческой деятельности)», «интересная работа». Так, в группе участников программы «У.М.Н.И.К.», резидентов и успешных предпринимателей на первом месте в иерархии ценностей стоит ценность «счастливая семейная жизни», у студентов – ценность «любовь». На втором месте у участников программы «У.М.Н.И.К.» и предпринимателей стоит ценность «любовь», в группе резидентов – это ценность «наличие хороших и верных друзей», у студентов – «счастливая семейная жизни». Менее значимыми для респондентов всех групп явилась ценность «красота природы и искусства», на втором месте у студентов и участников программы «У.М.Н.И.К.» – ценность «активной, деятельной жизни», у резидентов и предпринимателей – ценность «творчество».

О возможности самореализации как воплощения ценностей (как результата развития человека) в реальную жизнедеятельность можно судить по выявленным ценностным конфликтам и индикаторам «внутреннего вакуума». В группе участников программы «У.М.Н.И.К.» выявлены максимальные расхождения в «ценности –

доступности», свидетельствующие о внутреннем конфликте, в таких ценностях, как: «счастливая семейная жизнь», «материально обеспеченная жизнь». Наиболее значимое расхождение в «ценности – доступности» у студентов и резидентов выявлено в таких ценностях как: «счастливая семейная жизнь», «любовь», «материально обеспеченная жизнь». У успешных предпринимателей наблюдается наибольшее расхождение «ценность – доступность» в ценностях «счастливая семейная жизнь», «любовь», «свобода». Показатели расхождения «ценность – доступность», которые можно отнести к индикаторам «внутреннего вакуума», отсутствия побуждения, выявлены у участников программы «У.М.Н.И.К.» в ценностях «активная, деятельная жизнь», «познание» и «красота природы и искусства». В группе студентов – это ценности «красота природы и искусства», «активная, деятельная жизнь», «познание». В выборке резидентов и успешно работающих предпринимателей к таким ценностям относятся «красота природы и искусства», «уверенность в себе», «познание».

Вывод: у респондентов всех групп средние значения показателей изучаемых социально-психологических и личностных параметров находятся в пределах нормы. Наблюдаются отдельные различия в группах респондентов по показателям внутри нормы, что требует дополнительного изучения и анализа. Выявленная иерархия ценностей у студентов, участников программы «У.М.Н.И.К.», резидентов может свидетельствовать о возрастных особенностях, отражая возрастные задачи личностного становления, связанные с поиском спутника жизни и образованием семьи. Ценность наличия друзей свидетельствует об открытости социальным контактам и у резидентов, вероятно, определяется важностью командной деятельности для создания и реализации инновационных проектов. Ценности красоты природы и искусства, творчества, познания, активной и деятельной жизни в среднем не являются значимыми в образе мира респондентов, а также у многих респондентов могут не являться факторами, организующими повседневную жизнедеятельность. Вышеуказанные данные свидетельствуют о наличии психологических условий, способствующих и ограничивающих актуализацию социально-личностной компетенции понимания своих возможностей.

2. Результаты оценки психологических параметров, характеризующих компетенцию «умение соотносить собственные возможности и возможности окружающей среды», представлены в табл. 2.

Т а б л и ц а 2

**Средние показатели психологических параметров,
характеризующих компетенцию «умение соотносить собственные возможности
и возможности окружающей среды», в группах респондентов, баллы**

Показатели	У.М.Н.И.К.и	Студенты	Резиденты	Предприниматели
Готовность к изменениям	46,7	43,7	46,2	45,2
Стремление к разнообразию	21,6	19,7	20,3	19,6
Сензитивная ригидность	24,7	25,8	23,1	25,1
Жизнестойкость: Контроль	35,5	34,3	34,3	33,5
Жизнестойкость: Риск	21,6	20,9	21,4	20,9
Коммуникативный минимум	37,2	37,6	39,1	38,9
Подготовительная фаза коммуникации	4,42	5,53	4,39	4,79
Фаза контакта в коммуникации	4,50	4,15	4,67	4,67
Эмоции в коммуникации	5,07	5,15	5,33	5,55
Понимание коммуникации	5,12	5,14	5,06	5,08
Убеждение в коммуникации	5,10	5,65	5,78	5,79
Завершение коммуникации	7,34	6,60	7,72	7,33
Управление коммуникацией	5,61	5,35	6,11	5,75
Суммарная личностная креативность	160	161,1	161,8	162,4

Средние показатели общей готовности к изменениям во всех группах находятся в пределах среднего нормативного значения; наибольший показатель – у участников программы «У.М.Н.И.К.» и резидентов, наименьший – у студентов (межгрупповые различия достоверны с $p < 0,000$). Средние показатели стремления к разнообразию во всех группах отражают аналогичную тенденцию. В отношении выраженности среднего показателя сензитивной психической ригидности можно отметить, что она умеренно, но ниже среднего значения представлена у респондентов всех групп. Показатели жизнестойкости (контроль и риск) выражены в пределах нормы, но выше средних значений во всех группах. Креативный потенциал в среднем по группам находится в пределах средних значений, что может свидетельствовать о том, что он сдерживается либо непосредственно самой личностью, либо факторами рабочей среды. Средний показатель коммуникативного минимума характеризует все группы как испытывающие некоторые неудовлетворительные аспекты общения менеджеров, особенно сложной для них является подготовительная фаза коммуникации и фаза контакта.

Вывод: Выявленные психологические параметры, указывающие на социально-личностную компетенцию «умение соотносить собственные возможности и возможности окружающей среды», свидетельствуют как о

личностном потенциале (готовность к изменениям, умеренность сензитивной ригидности, высокая жизнестойкость), так и о дефицитах психологических параметров, затрудняющих актуализацию данной компетенции (недостаточная коммуникативная компетентность и сдерживание креативного потенциала в силу собственной личности или рабочей среды).

3. Результаты определения уровня овладения компетенцией «умение видеть возможности образовательной среды в контексте задач собственного развития» представлены в табл. 3.

Т а б л и ц а 3

**Средние показатели психологических параметров,
характеризующих компетенцию «умение видеть возможности
образовательной среды в контексте задач собственного развития»,
в группах респондентов, баллы**

Показатели	У.М.Н.И.К.и	Студенты	Резиденты	Предприниматели
Ценность активности	3,98	3,49	4,11	3,76
Ценность познания	5,12	4,69	5,56	4,28
Ценность творчества	4,28	3,92	4,00	3,28
Расхождение «Ц-Д» активности	-1,80	-2,34	-0,78	-0,84
Расхождение «Ц-Д» познания	-1,64	-2,26	-1,39	-1,4
Расхождение «Ц-Д» творчества	-0,68	-1,26	-1,22	-0,96
Карьерная ориентация на профессиональную компетентность	6,11	6,12	5,08	5,47
Креативность среды	53,9	54,2	54,6	55,1
Жизнестойкость: Контроль	35,5	34,3	34,3	33,5

Ценность активной и деятельной жизни у респондентов всех групп не является значимой: у участников программы «У.М.Н.И.К.» и студентов она занимает 11-е место из 12 возможных в иерархии ценностей, у резидентов – 9-е, у успешных предпринимателей – 10-е место. Ценность познания также не является значимой ценностью: В группе участников программы «У.М.Н.И.К.», студентов и успешных предпринимателей она занимает 8-е место в иерархии ценностей, у резидентов – 6-е место. Ценности творчества участниками программы «У.М.Н.И.К.» и студентами отводится 10-е место, резидентами и предпринимателями – 11-е место. В отношении расхождения «ценности – доступности» отмечается отсутствие побудительных мотивов, связанных с ценностями активной деятельной жизни (у участников программы «У.М.Н.И.К.» и, особенно, у студентов); познания (во всех группах, более высокий показатель в группе студентов), творчества. Карьерная ориентация на профессиональную компетентность, побуждающая искать новые знания, углубляя профессиональную компетентность респондентов, представ-

лена незначительно: в ряду выраженности других карьерных ориентаций у участников программы «У.М.Н.И.К.», студентов и резидентов на предпоследнем месте (на 7-м из 8 мест), у предпринимателей – на 6-м месте. Средний показатель креативности среды свидетельствует о том, что респонденты считают, что иногда им трудно быть креативными в силу условий окружающей рабочей среды. При этом средний показатель контроля во всех группах выше нормативного, что может указывать на потенциальную возможность контроля над своими личностными ресурсами и ресурсами жизненной ситуации.

Вывод: выявленные психологические параметры компетенции «умение видеть возможности образовательной среды в контексте задач собственного развития» свидетельствуют о наличии личностных ресурсов для актуализации данной компетенции, а также об имеющихся психологических дефицитах, затрудняющих владение данной компетенцией и ее актуализацию (низкая ценность познания и творчества в иерархии жизненных ценностей, недостаточно высокий потенциал креативности рабочей среды для респондентов – формы, способы, методы организации образовательного пространства, недостаточно стимулирующие к самостоятельному творческому поиску и познанию нового).

4. Результаты изучения психологических параметров, обеспечивающих «умение работать со своим потенциалом и потенциалом среды» для создания инновационного продукта, в выборках респондентов представлены в табл. 4.

Анализ показателей (табл. 4) позволяет констатировать, что в группах респондентов актуальная ригидность в пределах нормы – умеренная, но ниже среднего значения. Средние показатели карьерных ориентаций указывают на то, что в группе участников программы «У.М.Н.И.К.» представлены (по мере выраженности) карьерные ориентации на служение, интеграцию, автономию и предпринимательство. У студентов выявлены карьерные ориентации на служение, стабильность места работы, интеграцию, вызов. В группе резидентов и предпринимателей карьерные ориентации направлены на предпринимательство, автономию, служение и менеджмент. Средние показатели указывают на отсутствие межгрупповых достоверных различий и могут свидетельствовать о том, что подход к решению проблем у респондентов всех групп может иногда отличаться ригидностью, использованием стандартных решений. Что касается копинг-стратегий, то нами выявлены межгрупповые различия по когнитивным, эмоциональным и поведенческим копинг-стратегиям. Меньшая выраженность выбора адаптивных когнитивных копинг-стратегий по сравнению с другими груп-

пами приходится на группу участников программы «У.М.Н.И.К.». Такая же тенденция наблюдается в эмоциональных и поведенческих копинг-стратегиях.

Таблица 4

**Средние показатели психологических параметров,
характеризующих компетенцию «умение работать со своим
потенциалом и потенциалом среды для создания инновационного продукта»,
в группах респондентов, баллы**

Показатели	У.М.Н.И.К.и	Студенты	Резиденты	Предприниматели
КО: менеджмент	6,80	6,58	7,28	7,26
КО: автономия	7,01	7,11	7,54	7,70
КО: стабильность места работа	6,87	7,67	6,50	6,11
КО: стабильность места жительства	3,62	3,32	3,52	3,73
КО: служение	8,02	8,09	7,31	7,39
КО: вызов	6,94	7,14	6,85	6,64
КО: интеграция	7,09	7,33	6,91	6,98
КО: предпринимательство	7,00	6,44	7,72	7,88
Креативность в подходе к решению проблем	51,3	52,2	51,6	52,1
Когнитивные копинг-стратегии	6,07	8,06	8,06	7,16
Эмоциональные копинг-стратегии	5,13	7,56	6,67	6,00
Поведенческие копинг-стратегии	5,38	6,81	7,61	6,84
Актуальная ригидность	23,9	22,3	24,0	24,8

Примечание. Здесь и далее КО – карьерные ориентации.

Вывод: наличие и выраженность таких психологических параметров, как особенности карьерных ориентаций (различное содержательное сочетание) во всех группах, умеренная актуальная психическая ригидность, эффективные копинг-стратегии, могут указывать на определенную социально-личностную готовность к актуализации компетенции «умение работать со своим потенциалом и потенциалом среды для создания инновационного продукта». В то же время тенденция активного использования опоры на прошлые решения сходных проблем, склонность к готовым стандартным решениям, неэффективные способы совладания с трудными ситуациями могут выступать дефицитами, затрудняя актуализацию данной социально-личностной компетенции.

Сопоставление особенностей социально-психологических компетенций интеллектуально одаренной молодежи и лиц, успешно работающих в инновационной сфере

На основе сравнительного анализа данных по психологическим параметрам социально-личностных компетенций можно сделать заключение о том, что группа «У.М.Н.И.К.ов» и группа предпринимателей являются сходными по критериям готовности к личностным изменениям, креативности, ригидности и жизнестойкости. Они характеризуются совпадающими в основных чертах иерархиями ценностей. Однако «У.М.Н.И.К.и» склонны испытывать высокую напряженность относительно ценности «материальное благополучие», а предприниматели – относительно ценности «свобода». Общим для «У.М.Н.И.К.ов» и предпринимателей является невыраженность побуждений относительно ценности «красота природы и искусства» и «познание». К ценностям, не побуждающим к активности, у «У.М.Н.И.К.ов» добавляется ценность «активная, деятельная жизнь», а у предпринимателей – ценность «свобода». Наибольшие различия между «У.М.Н.И.К.ами» и предпринимателями наблюдаются в структуре карьерных ориентаций. Умники ориентируется в своих карьерных предпочтениях на «служение» и «интеграцию». В отличие от них предприниматели – на «предпринимательство» и «автономию».

Если сопоставлять между собой группу предпринимателей и четыре группы «У.М.Н.И.К.ов», выявленные с помощью кластерного анализа, то можно отметить, что наиболее похожими с предпринимателями оказываются 2-я и 4-я группы по критерию карьерных ориентаций (ориентации на предпринимательство, менеджмент, вызов и служение). Однако эти две группы «У.М.Н.И.К.ов» отличаются от предпринимателей по некоторым личностным особенностям. Так, представители 2-й группы умников имеют схожую с предпринимателями степень выраженности ригидности и коммуникативности, но отличаются от них более высокой жизнестойкостью. Еще более высокий уровень жизнестойкости свойственен умникам из 4-й группы, которые вместе с тем отличаются от предпринимателей низкой степенью выраженности ригидности и коммуникативности.

Сопоставительный анализ особенностей социально-личностных компетенций интеллектуально одаренной молодежи и лиц, успешно работающих в инновационной сфере, позволил уточнить идеальный профиль вхождения в инновационную деятельность.

Оптимальный профиль получался усреднением результатов всех испытуемых целевой группы с поправками, учитывающими: 1) нормативные величины данных психологических характеристик, 2) величины ха-

рактических, входящих в профиль, выделенные у наиболее успешно работающих в данной области предпринимателей, и 3) обобщенные знания о том, какие величины характеристик социально-психологических компетенций в наибольшей степени обеспечивают открытость человека как психологической системы. Сравнение результатов производилось с учетом того, что идеальным случаем является полное совпадения формы профиля испытуемого оптимальному профилю, как хороший вариант соответствия оценивается случай, когда 1–2 характеристики в каждом факторе незначительно отклоняются от оптимального профиля, удовлетворительным можно считать вариант, когда отклонения от оптимального профиля фиксируются в более чем двух случаях.

Наиболее показательные психологические критерии социально-личностных компетенций, указывающих на возможность эффективного вхождения в инновационную деятельность

Выявление наиболее показательных психологических критериев социально-личностных компетенций, указывающих на возможность эффективного вхождения в инновационную деятельность, осуществлялось с помощью факторного анализа, который проводился методом главных компонент, учитывающим как общую, так и специфическую дисперсию по каждой измеряемой шкале. Использовался алгоритм вращения вари-макс с нормализацией. После рассмотрения различных факторных моделей мы остановились на шестифакторной модели. Значимыми мы считали факторные нагрузки, превышающие по модулю 0,5. При анализе шестифакторной структуры были выделены следующие факторы.

Первый фактор характеризуется взаимосвязями следующих психологических характеристик: показателями психической ригидности – актуальная ригидность (0,76), сензитивная ригидность (0,73), установочная ригидность (0,75); показателями компонентов жизнестойкости – вовлеченность (–0,66), контроль (–0,67), риск (–0,77); показателями креативного потенциала – личностная креативность (–0,65), креативность в способах решения проблем (–0,61); показателем карьерной ориентации на стабильность рабочего места (0,51) и готовности к изменениям (–0,51). Таким образом, мы можем предположить, что чем выше уровень психической ригидности, закрытости, неготовности к изменениям, невозможности гибко, креативно подходить к решению проблем, стремления сохранить стабильность места работы, тем ниже показатели всех компонентов жизнестойкости. Данный фактор можно условно обозначить как «Неготовность к изменениям».

Второй фактор определяется положительными связями показателей расхождения «ценность – доступность» в следующих ценностях: активная, деятельная жизнь (0,58), наличие верных друзей (0,55), уверенность (0,58), красота (0,52), познание (0,75), свобода (0,54). Удовлетворенность в реализации собственной активной, деятельной жизни позволяет представителям интеллектуально одаренной молодежи эффективно реализовывать себя в личностном и межличностном функционировании, в сфере познания и в целом быть более удовлетворенным своей жизнью, замечать ее красоту, переживать прекрасное в природе и искусстве. Этот фактор может быть назван фактором «Жизненная активность».

Третий фактор представлен показателями положительных связей копинг-стратегий в когнитивной (0,92), эмоциональной (0,89) и поведенческой (0,90) сферах, что может указывать как на взаимосвязь адаптивных стратегий во всех трех сферах между собой, так и на взаимосвязь неадаптивных копинг-стратегий, что является важным фактом как для раскрытия психологических условий совладающего поведения представителей интеллектуально одаренной молодежи в трудных ситуациях, так и для определения задач развивающей и психокоррекционной работы в процессе психолого-образовательного сопровождения. Данный фактор был условно назван «Эффективное совладание».

Четвертый фактор представляет сочетание показателей расхождения «ценность – доступность» в таких ценностях, как: красота (-0,53), любовь (0,66), материальный достаток (0,66), счастливая семейная жизнь (0,83). Можно предположить, что чем больше рассогласование между ценностью и доступностью любви, материальным достатком, счастливой семейной жизнью, тем более отсутствуют побуждения к переживанию красоты окружающего мира – красоты природы и искусства. Такой фактор можно обозначить как «Напряженность личных переживаний».

Пятый фактор включает в себя профессиональную карьерную ориентацию на менеджмент (0,57) и показатели коммуникативного минимума – подготовительная фаза (-0,66), контакт (-0,79), эмоции в разговоре (-0,76), убеждение (-0,71), понимание (-0,73), управление (-0,79). На основании этих данных можно констатировать, что чем выше респонденты стремятся к карьерной ориентации на менеджмент, тем в меньшей мере они владеют коммуникативным минимумом. Это указывает как на потенциал, так и на социально-личностные дефициты, учет которых необходим в развивающей и коррекционной работе с интеллектуально одаренной молодежью. Фактор назван нами «Некоммуникативность менеджера».

В шестой фактор вошли с положительными значениями показатели профессиональных карьерных ориентаций: карьерная ориентация на

профессиональную компетентность (0,65), автономию (0,62), служение (0,60), интеграцию стилей жизни (0,70). Ориентация на профессионализм и мастерство в своей сфере, интерес к работе, которая позволяет развивать свои способности, и поиск признания своих талантов положительно связаны: с невыраженным желанием к работе менеджера (управление рассматривают как необходимое условие для продвижения в своей профессиональной сфере), с ярко выраженной потребностью все делать по-своему: самому решать, когда, над чем и сколько работать (такой человек может работать в организации, которая обеспечивает достаточную степень свободы, но не будет чувствовать серьезных обязательств или преданности организации и будет отвергать любые попытки ограничить его автономию), с ориентацией на «служение человечеству», «помощь людям», «желание сделать мир лучше» и т.д., а также с ориентацией на интеграцию различных сторон образа жизни (семья, карьера, саморазвитие). Он стремится к тому, чтобы все это было сбалансировано. Такой человек больше ценит свою жизнь в целом – где живет, как совершенствуется, чем конкретную работу, карьеру или организацию. Фактор был назван нами «Карьерная ориентация на развитие и интеграцию».

Вывод: наиболее показательные психологические критерии социально-личностных компетенций, указывающих на возможность эффективного вхождения, представлены психологическими параметрами, объединенными в факторах «Жизненная активность», «Эффективное совладание», «Карьерная ориентация на развитие и интеграцию». К психологическим дефицитам, затрудняющим овладение социально-личностными компетенциями, можно отнести такие психологические параметры, сочетание которых представлено в факторах «Неготовность к изменениям», «Некоммуникативность менеджера», «Напряженность личных переживаний».

Типологические особенности индивидуальных траекторий вхождения интеллектуально одаренной молодежи в инновационную деятельность

Установление типологических особенностей индивидуальных траекторий осуществлялось с помощью метода кластерного анализа совокупности всех психодиагностических данных в группе участников программы «У.М.Н.И.К.». В результате было выделено четыре группы респондентов, различающиеся по выраженности параметров социально-личностных компетенций. Результаты анализа особенностей четырех выделенных групп участников программы «У.М.Н.И.К.» по психологи-

ческим параметрам социально-личностной компетенции «понимание своих возможностей» представлены в табл. 5.

Таблица 5

Средние показатели психологических параметров, характеризующих компетенцию «понимание своих возможностей», в группе У.М.Н.И.К.ов, баллы

Показатели	1-я группа	2-я группа	3-я группа	4-я группа
Жизнестойкость: Вовлеченность	36,4	45,7	39,5	49,2
Жизнестойкость: Контроль	29,1	38,2	31,1	42,0
Жизнестойкость: Риск	16,8	23,0	20,9	25,4
Жизнестойкость: Суммарная	82,3	106,9	91,5	116,7
Личностный динамизм	24,1	25,4	24,9	26,2
Актуальная ригидность	35,5	23,1	20,5	14,9
Установочная ригидность.	30,9	21,8	18,9	16,6
Ценность активности	2,94	4,55	4,35	4,18
Ценность здоровья	7,40	6,43	6,42	5,56
Ценность интересной работы	5,34	5,10	5,04	4,88
Ценность красоты	2,26	1,43	1,92	1,38
Ценность любви	7,60	7,33	8,35	7,38
Ценность материального благополучия	6,49	5,40	4,27	5,15
Ценность наличия друзей	6,49	6,86	7,77	6,26
Ценность уверенности	6,11	6,69	5,92	5,17
Ценность познания	4,86	5,24	5,19	5,47
Ценность свободы	5,14	5,02	4,88	6,11
Ценность семейной жизни	7,97	8,26	7,58	8,50
Ценность творчества	3,40	3,69	4,31	5,94
Расхождение «Ц-Д» активности	-2,00	-2,17	-1,65	-1,29
Расхождение «Ц-Д» здоровья	0,83	-1,38	0,42	0,15
Расхождение «Ц-Д» интереса	-0,89	-1,76	-1,19	-0,44
Расхождение «Ц-Д» красоты	-1,00	-2,10	-1,54	-1,35
Расхождение «Ц-Д» любви	0,57	0,86	1,62	0,35
Расхождение «Ц-Д» материального благополучия	2,34	1,23	1,08	2,00
Расхождение «Ц-Д» наличия друзей	0,06	-0,33	0,35	-0,38
Расхождение «Ц-Д» уверенности	0,43	-1,24	-0,15	-2,38
Расхождение «Ц-Д» познания	-1,06	-2,24	-1,85	-1,26
Расхождение «Ц-Д» свободы	0,89	-1,10	0,31	0,50
Расхождение «Ц-Д» счастливой семейной жизни	1,91	2,24	2,81	1,97
Расхождение «Ц-Д» творчества	-0,20	-2,17	-0,19	0,21

Особенности 1-й группы респондентов определяются следующими характеристиками: более низкими, по сравнению с другими группами, показателями жизнестойкости по всем ее компонентам (вовлеченность, риск, контроль, суммарная); более высоким, по сравнению с другими респондентами, находящимся на предельно верхней границе нормы уровнем актуальной ригидности, а также более высоким уровнем установочной ригидности. Менее значимыми, по сравнению с другими группами, являются для них ценности активной и деятельной жизни, познания, творчества. Более значимыми ценностями, в отличие от других, выступают ценности здоровья и материального благополучия. Наиболее напряженный внутренний конфликт у этих респондентов связан с ценностью материального благополучия, в то время как «внутренний вакуум», отсутствие побуждений приходится на ценность активной, деятельной жизни.

2-я установленная кластерным анализом группа участников программы «У.М.Н.И.К.» имеет следующие психологические характеристики: высокие (3-е место по выраженности значений) показатели жизнестойкости по всем ее компонентам (вовлеченность, риск, контроль, суммарная), умеренная актуальная и установочная психическая ригидность – более низкие показатели по сравнению с 1-й группой, но выше чем у 3-й и 4-й групп; несколько более высокий личностный динамизм по сравнению с 1-й и 3-й и менее выраженный по сравнению с 4-й группой. В иерархии ценностей доминируют ценности счастливой семейной жизни. Более значимой, по сравнению с другими группами, является ценность уверенности. Расхождение в «ценности – доступности», свидетельствующее о внутреннем конфликте, выявлено в ценности счастливой семейной жизни, некоторое беспокойство наблюдается и по отношению к доступности ценности материального благополучия; в то же время констатируется отсутствие побуждений, связанных с ценностями активной и деятельной жизни, красоты природы и искусства, познания, творчества.

3-я группа представлена следующими психологическими особенностями: высокими (но несколько ниже, чем у представителей 2-й группы) показателями жизнестойкости по всем ее компонентам (вовлеченность, контроль, риск, суммарная); умеренными показателями (на границе нижней нормы и несколько более низкими по сравнению с 1-й и 2-й группами) актуальной и установочной ригидности. В этой группе респондентов доминируют, как в иерархии ценностей, так и в различиях по группам, ценность любви, ценность наличия хороших и верных друзей. Меньшее значение, по сравнению с другими группами, имеют ценность материального благополучия и ценность свободы. Менее значимыми ценностями являются ценности красоты природы и искусства, материального бла-

гополучия, творчества. Расхождения в «ценности – доступности», возможно, свидетельствующее о внутреннем конфликте, выявлено в ценности счастливой семейной жизни. Удовлетворены их ценности в познании, а параметр расхождения «ценности – доступности» познания у них, скорее всего, может свидетельствовать о том, что эта ценность не является для них особо побудительной.

4-я группа респондентов характеризуется: самыми высокими среди групп показателями жизнестойкости по всем компонентам (вовлеченность, контроль, риск, суммарная); низкой актуальной и установочной ригидностью; самым высоким, по сравнению с другими группами, показателем личностного динамизма. В иерархии ценностей у них доминируют ценности счастливой семейной жизни, и эти ценности являются более значимыми для респондентов 4-й группы по сравнению с другими. Также более значимыми, чем для респондентов других групп, являются ценности творчества (возможности творческой деятельности), менее значимыми по сравнению с другими являются ценности красоты природы и искусства, интересной работы, здоровья, уверенности в себе. Расхождение «ценности – доступности», свидетельствующее о наличии внутреннего конфликта, можно заметить в ценностях материального благополучия и счастливой семейной жизни. Ценность уверенности в себе (свобода от внутренних противоречий, сомнений) не образует побуждающих мотивов, т.е. не является актуальной и напряженной.

Результаты типологических особенностей индивидуальных траекторий вхождения в инновационную деятельность участников программы «У.М.Н.И.К.» по психологическим параметрам социально-личностной компетенции «умение соотносить собственные возможности и возможности окружающей среды» представлены в табл. 6.

Особенности 1-й группы респондентов определяются следующими характеристиками данной компетенции: более низкими, по сравнению с другими группами, показателями готовности к изменениям, умеренным показателем (на границе верхней нормы и более высоким, по сравнению с показателями других групп) сензитивной ригидности; низкими показателями жизнестойкости по компонентам риска и контроля. Причем эти показатели ниже среднего значения. Средний показатель коммуникативного минимума в пределах средней нормы, указывающей на некоторые коммуникативные трудности, но по сравнению с другими группами его выраженность занимает 2-е место после 3-й группы. Наиболее эффективным в коммуникации по сравнению с другими группами является у данных респондентов процесс понимания, убеждения и завершения коммуникации. Выявлен средний уровень общей креативности, хотя его пока-

затель наименьший по сравнению с другими группами, что позволяет сделать предположение о наличии креативного потенциала, который еще не является актуализированным в жизнедеятельности респондентов данной группы.

Таблица 6

Средние показатели психологических параметров, характеризующих компетенцию «умение соотносить собственные возможности и возможности окружающей среды» в выделенных кластерным анализом группах участников программы «У.М.Н.И.К.», баллы

Показатели	1-я группа	2-я группа	3-я группа	4-я группа
Готовность к изменениям	43,6	47,6	44,7	50,3
Готовность к разнообразию среды	19,5	22,3	19,8	24,1
Сензитивная ригидность	35,5	22,8	21,7	17,2
Контроль	29,1	38,2	31,1	42,0
Риск	16,8	23,0	20,9	25,4
Коммуникативный минимум	42,0	35,8	44,7	28,3
Подготовительная фаза	4,63	3,86	6,42	3,41
Фаза контакта	5,17	4,29	5,69	3,06
Эмоции	5,57	5,19	6,23	3,56
Понимание	6,20	4,90	5,54	3,94
Убеждение	6,51	4,79	6,00	3,41
Завершение	7,57	7,24	7,37	6,88
Управление	6,37	5,50	7,04	4,03
Общая креативность	147,6	158,7	162,8	172,2

2-я установленная кластерным анализом группа участников программы «У.М.Н.И.К.» имеет следующие психологические характеристики изучаемой социально-личностной компетенции: высокие (2-е место по выраженности значений) показатели готовности к изменениям; умеренный показатель сензитивной ригидности (ниже, чем у 1-й группы), более высокие компоненты жизнестойкости (контроль и риск) – 2-е место по выраженности среди групп. Выявлен ниже среднего значения показатель коммуникативного минимума, свидетельствующий о затруднениях в коммуникации. Показатель общей креативности выше, чем у 1-й группы, и ниже, чем у 3-й и 4-й групп.

3-ю группу характеризуют следующие психологические особенности: нормативные (но более низкие по сравнению с 2-й и 4-й группами) показатели готовности к изменениям, умеренный (ближе к нижней границе нормы) показатель сензитивной ригидности; нормативные (но более низкие по сравнению со 2-й и 4-й группами) показатели жизнестойкости по компонентам риска и контроля. Установлено, что средний показатель коммуникативного минимума в пределах средней нормы, указывающей

на некоторые коммуникативные трудности, но самый высокий по сравнению с другими группами. Более успешны представители этой группы в подготовительной фазе, в фазе контакта, в умении регулировать эмоции, в управлении разговором. Наиболее эффективным в коммуникации по сравнению с другими группами является у данных респондентов процесс понимания, убеждения и завершения коммуникации. Показатель креативности свидетельствует о его наличии и отсутствии активной его актуализации (по наибольшей степени выраженности в группах занимает 2-е место).

4-я группа респондентов характеризуется: самыми высокими среди всех групп показателями готовности к изменениям; низкой сензитивной ригидностью; высокими показателями жизнестойкости по компонентам риска и контроля, которые наиболее выражены по сравнению с другими группами. В этой группе выявлен низкий уровень коммуникативного минимума. Что касается показателя общей креативности, то в данной группе он представлен в пределах средних значений, но самым высоким среди других групп. Это может указывать на наличие хорошего креативного потенциала, который в данный момент еще недостаточно актуализирован в реальной жизнедеятельности.

Результаты анализа типологических особенностей индивидуальных траекторий вхождения в инновационную деятельность участников программы «У.М.Н.И.К.» по психологическим параметрам социально-личностной компетенции «умение видеть возможности образовательной среды в контексте задач собственного развития» представлены в табл. 7.

Т а б л и ц а 7

Средние показатели психологических параметров, характеризующих компетенцию «умение видеть возможности образовательной среды в контексте задач собственного развития», в выделенных кластерным анализом группах У.М.Н.И.К.ов, баллы

Показатели	1-я группа	2-я группа	3-я группа	4-я группа
Ценность познания	4,86	5,24	5,19	5,47
Ценность творчества	3,40	3,69	4,31	5,94
Расхождение «Ц-Д» активной жизни	-2,00	-2,17	-1,65	-1,29
Расхождение «Ц-Д» познания	-1,06	-2,24	-1,85	-1,26
Расхождение «Ц-Д» творчества	-0,20	-2,17	-0,19	0,21
Карьерная ориентация на профессиональную компетентность	6,47	6,37	5,55	5,76
Креативность среды	50,8	52,5	56,1	56,9
Жизнестойкость: контроль	29,1	38,2	31,1	42,0

Особенности 1-й группы представлены следующими психологическими параметрами, характеризующими компетенцию «умение видеть

возможности образовательной среды в контексте задач собственного развития): низкий показатель компонента жизнестойкости – контроля, средний показатель креативности среды (более низкий по сравнению с другими группами) свидетельствует, что респондентам иногда трудно быть креативными в условиях их рабочей среды. В отношении значимости ценностей: ценность активной деятельной жизни занимает 9-е место (из 12 возможных) в иерархическом ряду, ценность познания – 6-е место, ценность творчества – 10-е. Можно отметить, что эти ценности активной жизни и творчества не имеют большого значения для респондентов данной группы, а следовательно, не образуют побудительных мотивов. Ценность познания занимает среднее место в иерархии ценностей. Степень расхождения между «ценностью – доступностью» познания указывает на ее слабую мотивационную активность. Карьерная ориентация на профессиональную компетентность занимает у них 5-е место (из 9) в иерархии значимости карьерных ориентаций.

Особенности 2-й группы представлены следующими психологическими параметрами, характеризующими компетенцию «умение видеть возможности образовательной среды в контексте задач собственного развития): показатель компонента жизнестойкости в пределах нормы, но выше среднего; средний показатель креативности среды (выше, чем в 1-й группе) также свидетельствует, что данным респондентам иногда трудно быть креативными в условиях их рабочей среды. В отношении значимости ценностей: ценность активной деятельной жизни занимает 10-е место (из 12 возможных) в иерархическом ряду, ценность творчества – 11-е, ценность познания – 7-е место. Можно отметить, что ценности активной, деятельной жизни, творчества и познания не имеют большого значения для респондентов данной группы. Выявленная степень расхождения «ценность – доступность» свидетельствует об отсутствии побуждений, связанных с этими ценностями. Карьерная ориентация на профессиональную компетентность занимает у них 7-е место (из 9) в иерархии значимости карьерных ориентаций.

Особенности 3-й группы в социально-личностной компетенции «умение видеть возможности образовательной среды в контексте задач собственного развития): показатель контроля, компонента жизнестойкости, в пределах нормы (несколько выше среднего значения, но менее выражен, чем во 2-й группе); средний показатель креативности среды (несколько выше, чем во 2-й группе). В отношении значимости ценностей: ценность активной деятельной жизни занимает 10-е место (из 12 возможных) в иерархическом ряду, ценность творчества – 11-е, ценность познания – 7-е место. Можно отметить, что ценности активной, деятельной

жизни, творчества и познания не имеют большого значения для респондентов данной группы. Выявленная степень расхождения «ценность – доступность» свидетельствует об отсутствии побуждений, связанных с этими ценностями. Карьерная ориентация на профессиональную компетентность не имеет столь выраженного значения для данных респондентов – 7-е место в ряду карьерных ориентаций.

Особенности 4-й группы в выраженности социально-личностной компетенции «умение видеть возможности образовательной среды в контексте задач собственного развития» представлены следующими психологическими параметрами: высоким уровнем контроля – компонента жизнестойкости (самый высокий показатель по сравнению с другими группами); средним показателем креативности среды (несколько выше, чем во 2-й группе). В отношении значимости ценностей: ценность активной деятельности жизни занимает 11-е место (из 12 возможных) в иерархическом ряду, ценность творчества – 5-е место, ценность познания – 7-е место. Можно отметить, что ценность активной, деятельной жизни не имеет большого значения для респондентов данной группы. Несущественно представлена и ценность познания, однако ценность творчества достаточно значима. Выявленная степень расхождения «ценность – доступность» свидетельствует об отсутствии побуждений, связанных с ценностями активной и деятельной жизни и наличием оптимального психологического состояния, характеризующим мотивационную сферу в аспекте соотношений между ценностями творчества и познания и их доступностью. Карьерная ориентация на профессиональную компетентность занимает 7-е место в ряду карьерных ориентаций.

Результаты типологических особенностей индивидуальных траекторий вхождения в инновационную деятельность участников программы «У.М.Н.И.К.» по психологическим параметрам социально-личностной компетенции «умение работать со своим потенциалом и потенциалом среды для создания инновационного продукта» представлены в табл. 8.

В 1-й группе средние показатели психологических параметров, характеризующих компетенцию «умение работать со своим потенциалом и потенциалом среды для создания инновационного продукта», представлены: умеренной актуальной психической ригидностью (предельная граница высокой нормы); средним показателем креативности (самым низким в исследуемых группах) в подходе к решению проблем. В карьерных ориентациях доминируют ориентации на стабильность места работы, служение и интеграцию. В отношении копинг-стратегий отмечается, что средние показатели когнитивных, эмоциональных, поведенческих копинг-стратегий ниже среднего значения выраженности адаптивных ко-

пинг-стратегий. Самый низкий показатель адаптивности копинг-стратегий приходится на поведенческую сферу.

Таблица 8

Средние показатели психологических параметров, характеризующих компетенцию «умение работать со своим потенциалом и потенциалом среды для создания инновационного продукта», в выделенных кластерным анализом группах У.М.Н.И.К.ов, баллы

Показатели	1-я группа	2-я группа	3-я группа	4-я группа
КО: менеджмент	5,70	7,34	6,51	7,58
КО: автономия	6,78	6,80	6,98	7,54
КО: стабильность места работы	7,51	7,42	6,03	6,14
КО: стабильность места жизни	5,08	3,26	3,22	2,69
КО: служение	7,58	8,22	7,42	8,63
КО: вызов	5,88	7,54	6,28	7,68
КО: интеграция	7,24	7,31	6,66	6,95
КО: предпринимательство	5,94	7,34	6,58	8,08
Креативность в подходе к решению проблем	47,8	51,2	50,8	55,7
Когнитивные копинг-стратегии	5,60	6,98	4,81	6,44
Эмоциональные копинг-стратегии	5,00	6,12	4,05	5,96
Поведенческие копинг-стратегии	4,74	6,26	4,54	5,94
Актуальная ригидность	35,5	32,1	20,5	14,9

Во 2-й группе средние показатели психологических параметров, характеризующих компетенцию «умение работать со своим потенциалом и потенциалом среды для создания инновационного продукта», представлены: умеренной актуальной психической ригидностью (ниже, чем в 1-й группе); средним показателем креативности в подходе к решению проблем. В карьерных ориентациях доминируют ориентации на служение, вызов, стабильность места работы, предпринимательство, менеджмент, интеграцию. В отношении копинг-стратегий отмечается, что средние показатели когнитивных, эмоциональных, поведенческих копинг-стратегий выше среднего значения выраженности адаптивных копинг-стратегий.

В 3-й группе средние показатели психологических параметров, характеризующих компетенцию «умение работать со своим потенциалом и потенциалом среды для создания инновационного продукта», представлены: умеренной актуальной психической ригидностью (показатель на предельной границе нижней нормы); средним показателем креативности в подходе к решению проблем. В карьерных ориентациях доминирует ориентация на служение, примерно одинаково выражены ориентации на автономию, интеграцию, предпринимательство и менеджмент. В отношении копинг-стратегий отмечается, что средние показатели когнитив-

ных, эмоциональных, поведенческих копинг-стратегий ниже среднего значения выраженности адаптивных копинг-стратегий.

В 4-й группе средние показатели психологических параметров, характеризующих компетенцию «умение работать со своим потенциалом и потенциалом среды для создания инновационного продукта», представлены: низкой актуальной психической ригидностью; средним показателем креативности в подходе к решению проблем (самым высоким по сравнению с показателями других групп). В карьерных ориентациях значительно доминируют ориентации на служение и предпринимательство, затем – на вызов, менеджмент и автономию. В отношении копинг-стратегий отмечается, что средние показатели когнитивных, эмоциональных, поведенческих копинг-стратегий ниже среднего значения выраженности адаптивных копинг-стратегий.

Вывод: вышеописанные данные позволяют говорить о типологических особенностях индивидуальных траекторий вхождения интеллектуально одаренной молодежи в инновационную деятельность проявляющихся в следующих вариантах (далее представлены четыре типа). Эти индивидуальные траектории представлены определенной структурой и содержанием выделенных нами социально-личностных компетенций.

1-й тип индивидуальной траектории вхождения в инновационную деятельность характеризуется личностным ограничением: в ощущении собственной причастности, силы, мотивации к реализации задуманного; в возможностях лидерства, чувствовании себя значимым и достаточно ценным для включения в решение жизненных задач; в собственном контроле над своими личностными ресурсами и ресурсами жизненной ситуации; в открытости окружающему миру и обществу, проявляющемся в трудностях личностных изменений, коррекции своей позиции, в принятии нового, в изменении самого себя; в побудительной силе ценностей активной и деятельной жизни, познания, творчества и концентрации на ценностях здоровья и материального благополучия, которые выступают источником внутреннего конфликта. Такой характер социально-личностного функционирования, на наш взгляд, затрудняет формирование, а следовательно, и актуализацию компетенции осознания своих возможностей в процессе вхождения в инновационную деятельность.

Трудности в умении соотносить собственные возможности с возможностями среды определяются в данном типе недостаточно высокой готовностью к изменениям, эмоциональным напряжением и тревогой перед новым, снятием с себя доли контроля за происходящим, несформированностью установок на трудности как на вызов, позволяющий человеку самораскрыться, коммуникативными трудностями, наличием креативно-

го потенциала, который в жизнедеятельности активно не используется. Низкий уровень владения компетенцией видеть возможности образовательной среды в контексте задач собственного развития определяется у 1-го типа ограничением в собственном контроле, восприятием трудностей реализации своей креативности в условиях образовательной среды, отсутствием побудительных мотивов, определяющихся ценностями познания, творчества и активной, деятельной жизни, а также невыраженной карьерной ориентацией на профессиональную компетентность.

Компетенция умения работать со своим потенциалом и потенциалом среды для создания инновационного продукта в данном типе обусловлена умеренной открытостью по отношению к изменениям (внутренним и внешним), некоторой ригидностью и склонностью к стандартным решениям проблем, трудностями эффективного совладания со стрессовыми ситуациями, ограничением спектра карьерных ориентаций ориентацией на стабильность места работы, служение и интеграцию. Данный тип индивидуальной траектории вхождения в инновационную деятельность назван нами **типом риска дефицита личного потенциала**.

2-й тип индивидуальной траектории вхождения в инновационную деятельность характеризуется следующей структурой и содержанием социально-личностных компетенций. Компетенция осознания своих возможностей обусловлена ощущением собственной причастности, силы, мотивации к реализации задуманного, возможностями лидерства, чувствования себя значимым и достаточно ценным для включения в решение жизненных задач; контролем над своими личностными ресурсами и ресурсами жизненной ситуации, открытостью окружающему миру и обществу, изменениям. В иерархии ценностей у данного типа доминируют ценности счастливой семейной жизни, однако с доступностью этой ценности связано внутреннее напряжение. Кроме того, некоторое беспокойство наблюдается и по отношению к доступности ценности материального благополучия. В то же время отсутствуют побуждения, связанные с ценностями активной и деятельной жизни, красоты природы и искусства, познания и творчества. Противоречие, связанное со стремлением к счастливой семейной жизни, к уверенности в себе, как достаточно значимым ценностям, и отсутствием побуждений к активной, деятельной жизни и познанию не создает условия для перехода этих ценностей в реальную жизнедеятельность респондентов. Напротив, оно фиксирует разрыв между образом мира и образом жизни, сохраняя напряженность внутренних конфликтов. Такие условия проявления выявленных психологических параметров могут затруднять актуализацию данной компетентности в

процессе вхождения данного типа респондентов в инновационную деятельность.

В актуализации компетенции соотношения своих возможностей с возможностями среды у представителей данного типа существенную роль играют личностная готовность к изменениям, достаточная открытость новому, самостоятельный контроль собственных изменений и среды, восприятие жизненных событий и проблем как вызова и испытания лично для себя, позволяющих ему самораскрыться. В то же время существуют затруднения в коммуникации, хороший креативный потенциал скрыт и сдерживается в силу личностных особенностей и недостаточных условий для раскрытия креативности в образовательной среде, что, в свою очередь, в целом может вызывать затруднения при актуализации компетенции соотношения своих возможностей с возможностями среды.

Компетенция видеть возможности образовательной среды в контексте задач собственного развития связана с выраженностью самостоятельного контроля. Ее актуализация может затрудняться в силу отсутствия условий в рабочей среде, предполагающих возможность проявления креативности. Актуализация может также затрудняться в случае низкой значимости ценностей активной, деятельной жизни и творчества, невыраженности ценности познания и отсутствия побуждений, связанных с этими ценностями, низкой карьерной ориентацией на профессиональную компетентность.

Компетенция умения работать со своим потенциалом и потенциалом среды для создания инновационного продукта в данном типе обусловлена возможностями быть открытым для осознанного изменения мнения, отношения, установок, мотивов, модуса переживания; использованием эффективных стратегий совладания с трудными ситуациями, направленностью карьерных ориентаций на служение людям, обществу, а также на вызов, предпринимательство, менеджмент, интеграцию. В то же время подход к решению задач может у данного типа характеризоваться склонностью использовать готовые, стандартные решения. Такой подход к решению задач в сочетании с ориентацией на стабильность места работы может рассматриваться как дефицит в актуализации данной компетенции в процессе вхождения в инновационную деятельность. Этот тип индивидуальной траектории вхождения мы назвали **типом личностного потенциала и риска ценностного дефицита**.

3-й тип индивидуальной траектории вхождения в инновационную деятельность характеризуется следующей структурой и содержанием социально-личностных компетенций. Компетенция осознания своих возможностей обусловлена в данном типе наличием ресурсов жизнестойкости –

активной вовлеченностью в процесс жизни, самоконтролем, готовностью пойти на риск в условиях изменений, гибкостью и открытостью по отношению к себе и к среде. В данном типе доминируют ценность любви и ценность наличия хороших и верных друзей. Возможное внутреннее напряжение, связанное с недоступностью ценности счастливой семейной жизни, обусловлено нормативностью решения возрастных задач. Ценность познания не является для них особо побудительной, что может затруднять актуализацию данной компетенции.

Компетенция соотношения собственных возможностей с возможностями окружающей среды характеризуется эмоциональной готовностью к изменениям, новизне; возможностью контроля, готовностью пойти на риск в трудных ситуациях и рассматривать их как возможности самутверждения и самосовершенствования. Несмотря на среднюю выраженность коммуникативного минимума, в условиях данного типа вхождения представители интеллектуально одаренной молодежи более успешны по сравнению с другими типами в подготовительной фазе и в фазе контакта, в умении регулировать эмоции, в управлении разговором в коммуникации. Креативный потенциал наличествует, но сдерживается личностью или условиями образовательной среды.

Социально-личностная компетенция «видеть возможности образовательной среды в контексте задач собственного развития» обусловлена высоким самоконтролем. При этом интеллектуально одаренная молодежь может испытывать трудности быть креативным в условиях рабочей среды. Ценности активной деятельной жизни, творчества и познания не являются для данного типа значимыми. Побуждения, связанные с этими ценностями не являются мотивообразующими в данном типе, как не является побуждающей и карьерная ориентация на профессиональную компетентность, которая не имеет столь выраженного значения. Данные психологические условия могут затруднять актуализацию социально-личностной компетенции «умение видеть возможности образовательной среды в контексте задач собственного развития».

Компетенция «умение работать со своим потенциалом и потенциалом среды для создания инновационного продукта» может быть обусловлена в данном типе гибкостью и открытостью изменениям (мнения, отношения, установки). В то же время обнаруживается склонность в решении проблем руководствоваться стандартными подходами, которые опираются на прошлые решения сходных проблем, т.е. в этом случае не мобилизуются интеллектуальные и личностные ресурсы для анализа и поиска разрешения ситуации, а используются готовые шаблоны. Это также подтверждается меньшим использованием адаптивных копинг-стратегий.

В карьерных ориентациях доминирует ориентация на служение людям, обществу, далее примерно одинаково, но несколько менее выражены ориентация на автономию, интеграцию, предпринимательство и менеджмент. Несоответствие между карьерными ориентациями, с одной стороны, и способами разрешения проблем и стратегиями совладания с трудностями, с другой стороны, может способствовать возникновению трудных жизненных ситуаций, стресснапряженности и затруднять актуализацию данной компетенции. Данный тип индивидуальной траектории вхождения в инновационную деятельность мы назвали **типом гуманитарной направленности и риска дефицита эффективных стратегий решения проблем.**

4-й тип индивидуальной траектории вхождения в инновационную деятельность характеризуется следующей структурой и содержанием социально-личностных компетенций. Компетенция осознания собственных возможностей обусловлена высоким уровнем жизнестойкости, включая контроль, принятие трудностей как вызова, как возможности самосовершенствования, активную вовлеченность в процесс жизни; высокой степенью открытости изменениям, как по отношению к среде, так и к собственной личности. Доминирование в иерархии ценностей ценности счастливой семейной жизни и достаточно выраженный интерес к возможности творческой деятельности, наличие уверенности в себе способствуют актуализации данной компетенции. Наличие внутреннего конфликта в ценностях материального благополучия и счастливой семейной жизни при высокой выраженности вышеуказанных личностных ресурсов, позволяющих реализовать данные ценности, которые обусловлены задачами возрастного развития, способствуют трансформации их в побудительную силу и переводу в условия реальной жизнедеятельности. Социально-личностная компетенция соотнесения собственных возможностей с возможностями среды определяется высокой готовностью к изменениям, отсутствием тревоги перед новым, высоким уровнем самоконтроля, открытостью окружающему миру и обществу, способностью пойти на риск и использовать трудные ситуации для самосовершенствования и самоутверждения. Возможными препятствиями для актуализации данной компетенции в этом типе могут являться затруднения в коммуникации, а также недостаточная задействованность их креативного потенциала в силу личностных обстоятельств или условий креативности в образовательной среде.

Компетенция видеть возможности образовательной среды в контексте задач собственного развития связана с высоким уровнем самоконтроля, достаточной значимостью ценности творческой деятельности, наличием

оптимального психологического состояния, характеризующим мотивационную сферу в отношении ценностей творчества и познания. В то же время данный тип индивидуальной траектории характеризуется неудовлетворенностью средой в плане создания условий для реализации собственного креативного потенциала. Оптимальное эмоциональное состояние по отношению к ценностям активной и деятельной жизни как не вызывает внутреннего конфликта, так и не тормозит общую мотивацию. Карьерная ориентация на профессиональную компетентность недостаточно выражена, что может рассматриваться в качестве возможного дефицита актуализации компетенции видеть возможности образовательной среды в контексте задач собственного развития.

Социально-личностная компетенция умения работать со своим потенциалом и потенциалом среды для создания инновационного продукта обусловлена в данном типе траектории возможностью гибкого поведения, возможностью осознанного изменения мнения, отношения, поведения, эффективными копинг-стратегиями во всех сферах, а также карьерными ориентациями на служение и предпринимательство, вызов, менеджмент и автономию. В то же время в данном типе траектории вхождения в инновационную деятельность прослеживается тенденция руководствоваться готовыми стандартными решениями проблем, связанными с использованием сходного прошлого опыта, что может вызывать трудности в актуализации данной компетенции. Этому типу присвоено название **тип социально-личностного инновационного потенциала**.

Таким образом, анализ психологических характеристик, определяющих каждый тип индивидуальной траектории вхождения в инновационную деятельность, позволяет говорить о наличии как потенциала социально-личностных компетенций, так и определенных его дефицитов. Данный факт подтверждает необходимость психолого-образовательного сопровождения интеллектуально одаренной молодежи в процессе вхождения в инновационную деятельность, направленного на устранение дефицитов социально-личностных компетенций и их актуализацию.

Профили (допустимый, оптимальный) вхождения в инновационную деятельность, свидетельствующие об определенном уровне психологической готовности к инновационной деятельности

Наиболее показательные психологические параметры социально-личностных компетенций, указывающие на социально-личностный потенциал эффективного вхождения в инновационную деятельность, представлены следующими факторами: «Жизненная активность» (значимость

ценностей активной, деятельной жизни, наличия верных друзей, уверенности, красоты природы и искусства, познания), «Эффективное совладание» (адаптивные копинг-стратегии в когнитивной, эмоциональной и поведенческой сферах), «Карьерная ориентация на развитие и интеграцию» (карьерная ориентация на служение, профессиональную компетентность, автономию, интеграцию стилей жизни). Таким образом, психологические параметры социально-личностных компетенций, указывающие на жизненную активность, эффективное совладание, карьерную ориентацию, сочетающую личную направленность и общественную, могут являться характеристиками эффективного вхождения в инновационную деятельность. Данные характеристики отражают высокий уровень психологической готовности к инновационной деятельности.

На основании всей совокупности психодиагностических данных, полученных на этапах психодиагностического исследования, были выделены уровни психологической готовности интеллектуально-одаренной молодежи к вхождению в инновационную деятельность и психологические параметры социально-личностных компетенций, характеризующих эти уровни.

Высокий уровень психологической готовности, соответствуя критериям установленного нами идеального профиля вхождения в инновационную деятельность, определяется:

- компетенцией понимания своих возможностей, которая проявляется в высоких компонентах жизнестойкости, высокой готовности к изменениям (мнения, установки, отношения, модусов переживания, самооценки, уровня притязаний, системы ценностей), ориентации на позитивные жизненные ценности счастливой семейной жизни, любви и наличия друзей (как показателей нормативного возрастного развития);

- компетенцией соотнесения своих возможностей с возможностями среды, которая проявляется в положительном эмоциональном отношении к жизненным изменениям, к новому; в высоком контроле себя и ситуации; готовности к самораскрытию, к риску в возникающих жизненных ситуациях; открытости окружающей среде и обществу; наличии коммуникативной компетенции; наличии потенциала креативности и его актуализации в различных жизненных сферах;

- компетенцией умения видеть возможности образовательной среды в контексте задач собственного развития, которая определяется высоким контролем как компонентом жизнестойкости, значимостью ценностей активной, деятельной жизни, познания, творчества, которые являются побуждающей силой в актуализации данной компетенции; карьерной ориентацией на профессиональную компетентность, созданием условий

для актуализации креативности интеллектуально одаренной молодежи в образовательной среде;

– компетенцией умения работать со своим потенциалом и потенциалом среды для создания инновационного продукта, которая определяется высокой готовностью к изменениям (мнения, установки, отношения, модусы переживания, самооценка, уровень притязаний, система ценностей, стратегии и способы поведения); карьерными ориентациями на служение, предпринимательство, вызов, менеджмент; креативностью в подходе к решению проблем, умением создать дух предприимчивости и проблематизировать среду вокруг себя; эффективными (адаптивными) стратегиями совладания с трудными ситуациями.

Средний уровень психологической готовности определяется:

– компетенцией понимания своих возможностей, которая проявляется в нормативных средних показателях компонентов жизнестойкости: вовлеченность, контроль, риск; умеренной гибкости и открытости по отношению к себе и среде; ориентации на позитивные жизненные ценности любви и наличия друзей (как показателей нормативного возрастного развития); наличии внутреннего конфликта в ценности счастливой семейной жизни; не выраженности побудительных мотивов к познанию;

– компетенцией соотнесения своих возможностей с возможностями среды, которая проявляется в положительном эмоциональном отношении к жизненным изменениям, к новому; в среднем уровне контроля и готовности к самораскрытию, риску в возникающих жизненных ситуациях; недостаточном владении коммуникативной компетенцией; не актуализированном потенциале креативности;

– компетенцией видеть возможности образовательной среды в контексте задач собственного развития, которая определяется средним нормативным контролем, восприятием ограничения возможностей собственной креативности в образовательной среде; сниженной мотивацией к активной, деятельной жизни, познанию и творчеству, невыраженностью карьерной ориентации на профессиональную компетентность;

– компетенцией умения работать со своим потенциалом и потенциалом среды для создания инновационного продукта, которая определяется высокой готовностью к изменениям (мнения, установки, отношения, модусов переживания, самооценки, уровня притязаний, системы ценностей, стратегий и способов поведения); склонностью в решении проблем руководствоваться стандартными подходами; менее выраженными адаптивными копинг-стратегиями; доминированием в карьерных ориентациях ориентации на служение людям и обществу, а также на автономию и интеграцию.

Низкий уровень психологической готовности определяется:

– компетенцией понимания своих возможностей, которая проявляется в средних показателях компонентов жизнестойкости: вовлеченность, контроль, риск; тенденцией к некоторой закрытости изменениям, новому, по отношению к самому себе, коррекции поведения; низкой побудительной силой ценностей активной, деятельной жизни, познания и творчества; значимостью ценностей здоровья и материального благополучия;

– компетенцией на соотнесение своих возможностей с возможностями среды, которая проявляется недостаточно выраженной готовностью к изменениям; эмоциональным напряжением и тревогой перед новым; снятием с себя доли контроля за происходящим; несформированностью установок на трудности как на жизненный вызов; неактуализированным креативным потенциалом;

– компетенцией видеть возможности образовательной среды в контексте задач собственного развития, которая определяется средними значениями контроля и возможности риска, как компонентов жизнестойкости; невозможностью замечать в образовательной среде условия для реализации своей креативности; отсутствием побудительных мотивов, определяющихся ценностями познания, творчества и активной, деятельной жизни; невыраженностью карьерной ориентации на профессиональную компетентность;

– компетенцией умения работать со своим потенциалом и потенциалом среды для создания инновационного продукта, которая определяется умеренной открытостью по отношению к изменениям, некоторой ригидностью и склонностью к стандартным решениям проблем, неэффективными стратегиями совладания с трудными ситуациями; ограничением спектра карьерных ориентаций ориентациями на стабильность места работы, служение и интеграцию.

Тип социально-личностного инновационного потенциала соответствует уровню высокой психологической готовности с учетом установленного нами критерия оптимального профиля, типы личностного потенциала и риска ценностного дефицита и гуманитарной направленности и риска дефицита эффективных стратегий решения проблем соответствуют с учетом критерия оптимального профиля среднему уровню психологической готовности к инновационной деятельности, тип риска дефицита личностного потенциала соответствует низкому уровню психологической готовности к инновационной деятельности. Профили типов индивидуальных траекторий вхождения интеллектуально одаренной молодежи в инновационную деятельность по четырем компетенциям представлены на рис. 1–6.

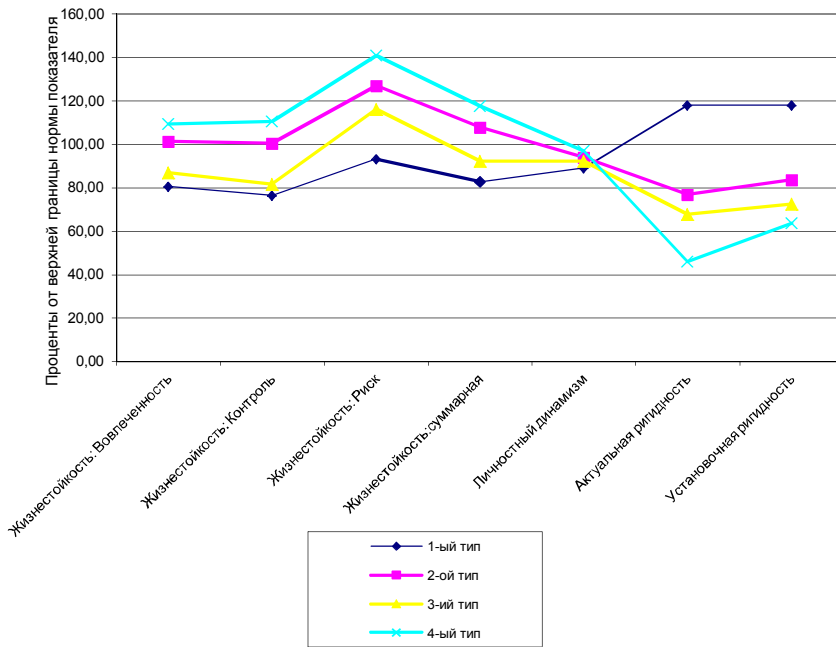


Рис. 1. Психологические профили типов индивидуальных траекторий (компетенция «умение понимать свои возможности» по параметрам жизнестойкости и личностной ригидности)

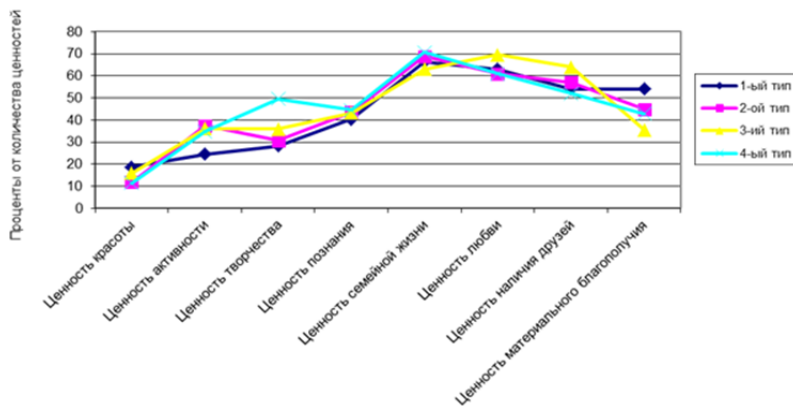


Рис. 2. Психологические профили типов индивидуальных траекторий (компетенция «умение понимать свои возможности» по параметру «терминальные ценности»)

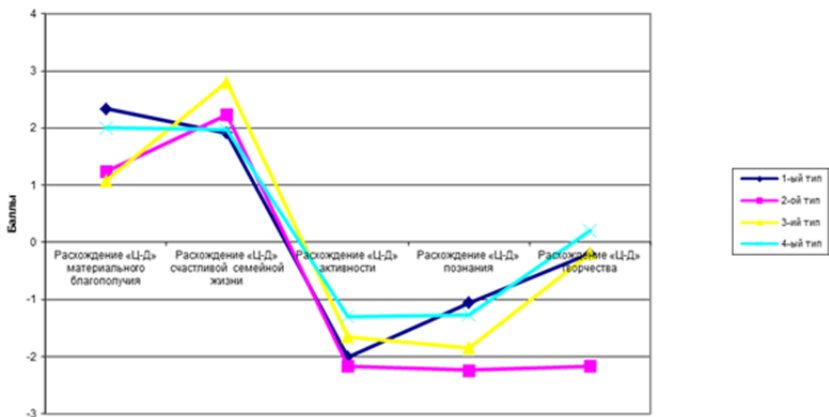


Рис. 3. Психологические профили типов индивидуальных траекторий (компетенция «умение понимать свои возможности» по параметру взаимосвязей терминальных и инструментальных ценностей)

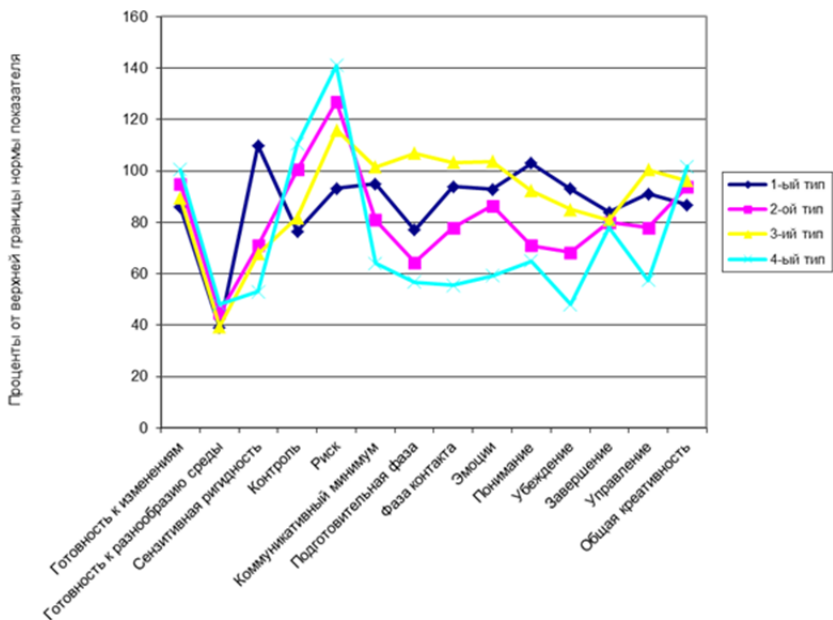


Рис. 4. Психологические профили типов индивидуальных траекторий (компетенция «умение соотносить свои возможности с возможностями среды»)

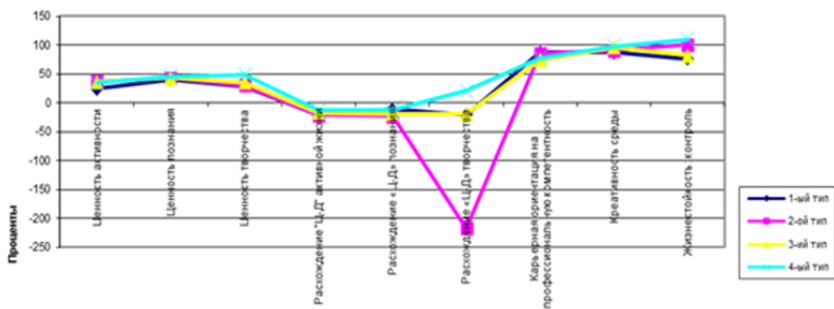


Рис. 5. Психологические профили типов индивидуальных траекторий (компетенция «умение видеть возможности образовательной среды в контексте задач собственного развития»)

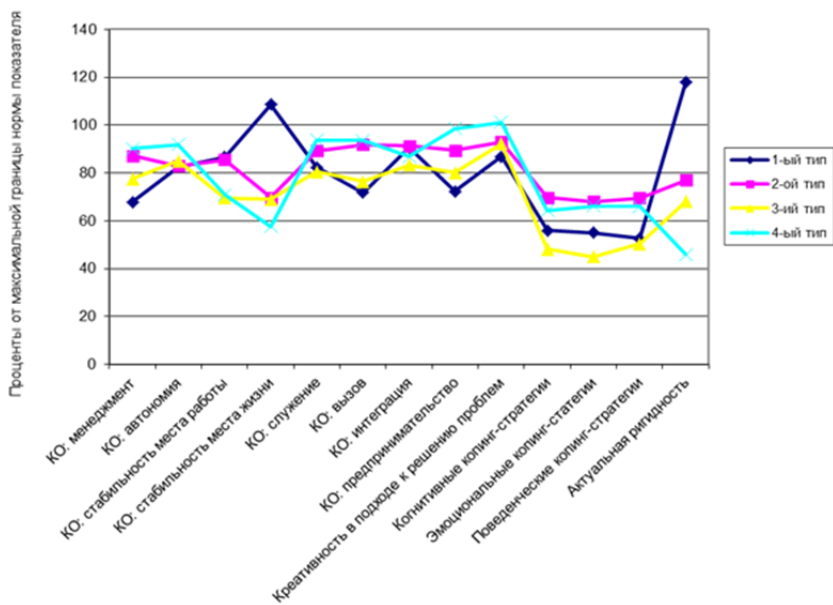


Рис. 6. Психологические профили типов индивидуальных траекторий (компетенция «умение работать со своим потенциалом и потенциалом среды для создания инновационного продукта»)

Таким образом, *инвариантная компонента индивидуальных траекторий вхождения молодежи в инновационную деятельность* представлена:

– значимостью ценностей счастливой семейной жизни, любви; невыраженной значимостью ценностей красоты природы и искусства, активной и деятельной жизни; рисками ценностного дефицита социально-личностных компетенций и эффективными условиями их трансформации в реальную жизнедеятельность: 1) ценности активной, деятельной жизни и познания могут удовлетворяться, сохраняя при этом свою мотивирующую силу или сдерживая общую мотивацию, что соответствует высокому и низкому уровням психологической готовности к вхождению в инновационную деятельность; 2) уровень напряженности внутренних конфликтов в ценностях счастливой семейной жизни и материального благополучия, а также возможность их разрешения определяются социально-личностными компетенциями, соответствующими уровням психологической готовности к вхождению в инновационную деятельность;

– компонентами жизнестойкости (вовлеченность, контроль, риск), указывающими, что интеллектуально одаренная молодежь при вхождении в инновационную деятельность считает для себя интересным и ценным активное участие во всем, что происходит, способна осуществлять контроль за собой и возникающими ситуациями, а также воспринимать жизнь как вызов и трудности как возможности;

– личностным динамизмом – готовностью к собственным изменениям;

– наличием креативного потенциала, который на данный момент сдерживается и активно не актуализируется;

– карьерными ориентациями на служение, предпринимательство, автономность и интеграцию стилей жизни.

Вариативная компонента определяется на основании сочетания выраженности определенных психологических параметров, характеризующих возможную направленность индивидуальных профилей вхождения (эффективных и недостаточно эффективных для инновационной деятельности), и на основании выделенных типов индивидуальных траекторий вхождения в инновационную деятельность. Проявления совокупности психологических параметров факторов «Жизненная активность», «Эффективное совладание», «Карьерная ориентация на развитие и интеграцию» характеризуют эффективные профили вхождения в инновационную деятельность. Проявления совокупности психологических параметров факторов «Неготовность к изменениям», «Некоммуникативность менеджера», «Напряженность личных переживаний» могут указывать на социально-личностные дефициты вхождения в инновационную деятель-

ность интеллектуально одаренной молодежи. Типы индивидуальных траекторий вхождения в инновационную деятельность представлены четырьмя вариантами: 1) типом риска дефицита личностного потенциала, 2) типом личностного потенциала и риска ценностного дефицита, 3) типом гуманитарной направленности и риска дефицита эффективных стратегий решения проблем, 4) типом социально-личностного инновационного потенциала. Ниже приводятся профили типов индивидуальных траекторий вхождения интеллектуально одаренной молодежи в инновационную деятельность.

1.4. У.М.Н.И.К.и: психологические профили

В.Е. Клочко, О.М. Красноярцева, Э.А. Щеглова

Что касается достаточно известной сегодня аббревиатуры У.М.Н.И.К., то под ней скрывается федеральная программа «Участник Молодежного Научно-Инновационного Конкурса» (У.М.Н.И.К.), поддержанная фондом «Содействие развитию малых форм предприятий в научно-технической сфере». Целью программы «У.М.Н.И.К.» является выявление молодых ученых, стремящихся самоорганизовываться через инновационную деятельность, и стимулирование массового участия молодежи в научно-технической и инновационной деятельности путем организационной и финансовой поддержки инновационных проектов. Фонд финансирует инновационные проекты молодых людей, а они должны реализовать свой проект и превратить в реально действующее малое предприятие. Участников данной программы (и особенно победителей) стали бесхитростно называть «умниками» – чаще всего ставя кавычки, а иногда и упуская, что, впрочем, не слишком противоречит исходной этимологии этого слова. Правда, в общеупотребимом лексиконе слово «умник» может быть носителем целой палитры смыслов: от позитивно-одобряемых оценочных суждений о человеке («он большой умник!») до негативно-осуждающих («тоже мне умник нашелся!»). Известно, что смысл слова обусловлен ситуативным контекстом и при этом «никогда не бывает полным. В конечном счете он упирается в понимание мира и во внутреннее строение личности в целом», – писал Л.М. Выготский [10. С. 347]. Например, психологи, увлеченные проблемой интеллектуальной (или любой другой) одаренности человека, вряд ли будут возражать, если ребенка, зарекомендовавшего себя в тестовых испытаниях в качестве «одаренного», назовут большим умником (или умницей). Другое дело, что некий полу-