

МИНИСТЕРСТВО ОБРАЗОВАНИЯ И НАУКИ РФ  
ТОМСКИЙ ГОСУДАРСТВЕННЫЙ УНИВЕРСИТЕТ  
ИСТОРИЧЕСКИЙ ФАКУЛЬТЕТ

Вопросы истории,  
международных отношений  
и  
документоведения

Выпуск 7

Сборник материалов  
Российской молодежной  
научной конференции

Издательство Томского университета

2011

Сказки нельзя было рассказывать весной, с того момента, «когда прилетала первая ворона, летом и осенью, до тех пор, пока вороны не улетят на зимовку» [2. С. 62]. Существовало поверье: если кто-либо нарушит этот запрет, то голова его покроется паршой. Говорили: «Ворона нагадит ему на голову» [2. С. 62]. Связано это с растущей продолжительностью дня и весенними работами. Песни и загадки можно было слушать в течение всего года, так как они невелики по объёму и не отнимают много времени. Короткие детские сказочки тоже можно было рассказывать круглый год.

Исполнители хантыйского фольклора в большинстве своем обучались сказительному и песенному мастерству у своих близких родственников, старших в роду по возрасту и исполнительскому опыту. «Есть основание считать, что существовали семейные сказительные «школы», родовые традиции исполнения фольклора» [3. С. 215].

Один из ярких представителей семейной сказочной традиции описан в статье С.С. Успенской [4. С. 342]. На Казыме проживают братья Лозямовы: Николай, Семен, Петр, Кирилл и Алексей Михайловичи. Все они потомственные охотники и известные сказочники. Они обучались сказительному мастерству у своего отца Михаила Николаевича, знатока и исполнителя хантыйского фольклора. Он также являлся знатоком и исполнителем культовых действий, за что получил в народе прозвище «Шаман Мишка». В свою очередь, все знания и навыки сказительного искусства Михаил Николаевич перенял у своего тестя Афанасия Вандымова. Подобный пример ярко демонстрирует традицию преемственности сказительных навыков в родовой системе.

Анна Митрофановна Конькова, мансийская сказительница и писательница, своим творчеством внесла значительный вклад в развитие обско-угорской культуры.

Исполнение фольклорных произведений требует большого мастерства. А. М. Конькова [1. С. 64] является сказительницей, унаследовавшей этот дар от своей бабушки. Анна Митрофановна трансформировала все услышанное ею в детстве, создав свои, новые произведения. Она в художественной форме познакомила читателей с историческим прошлым народа манси восточного региона (кондинских манси), с его бытом, культурой.

Преемственность традиций наблюдается в других семьях известных исполнителей фольклора, например: Молдановых, Рандымовых, Сенгеповых, Вагатовых и др.

У васюганско-ваховских хантов существовала категория ворожеев, которые определяли и излечивали болезни в процессе рассказывания сказок [1. С. 96]. Ворожея приводили в жилище больного вечером или ночью, разводили костер. Больного и ворожея садили спинами к огню друг напротив друга. Ворожей рассказывал сказки с упоминанием болезней и травм, которые поселились в теле больного, угадывал причину заболевания и давал ряд практических советов по излечиванию.

В репертуаре опытного сказителя достаточно богатое жанровое разнообразие: священные мифы, сказки, предания, тексты молитвенных заклинаний, призываний, шаманские песнопения. Огромное значение для семьи и рода имели обрядовые действия, которые проводились сказителем. Он мог стать известным не только в родных местах, но и далеко за их пределами.

О живучести в наши дни богатого устного наследия предков этого этноса говорят современные фольклорные записи собирателей и многочисленные публикации фольклорных текстов.

### *Литература*

1. Кулемзин В.М., Лукина Н.В. Знакомьтесь: ханты. Новосибирск, 1992.
2. Народы Северо-Западной Сибири. Томск, 1995. Вып. 2.
3. Сохранение традиционной культуры коренных малочисленных народов Севера и проблема устойчивого развития. М., 2004.
4. Проблемы историко-культурного развития древних и традиционных обществ Западной Сибири и сопредельных территорий. Томск, 2005.

## **И.Н. Коробейников**

### **СЕМАНТИКА ЛАДЬЕВИДНЫХ СОСУДОВ ПОСЕЛЕНИЯ ВАРЫ-ХАДЫТА II**

*Рассматриваются ладьевидные сосуды с поселения раннего бронзового века Вары-хадыта II. Описываются особенности нанесенных изображений и анализируется предназначение емкостей нестандартных форм.*

Ключевые слова: керамика, бронзовый век, ладьевидные сосуды, Ямал

Культуры севера Западной Сибири, в отличие от сложившегося ранее мнения, демонстрируют высокий уровень социокультурного развития.

Одним из самых ярких феноменов арктической археологии является культура раннего бронзового века «вары-хадыта». Она была выделена Е.А. Васильевым на основе анализа материалов нескольких памятников, ключевое значение среди которых имеет поселение Вары-хадыта II. В первой половине–середине II тыс. до н.

э. эта культура занимала обширные, преимущественно заполярные территории Нижнего Приобья и Ямала. Ее генезис Е. А. Васильев связывает с сартыньинскими древностями [1. С. 24].

Коллекция керамики поселения Вары-хадыта II насчитывает фрагменты 440–450 сосудов. Большая их часть соответствует высоким технологическим стандартам, а некоторые отличаются великолепным качеством изготовления: обладают плотным прочным черепком, тщательно заглажены с обеих сторон, тонкостенны, равномерно обожжены. В качестве отощителя использовались песок, мелко дробленый камень, слюда. Состав добавок индивидуален едва ли не для каждого сосуда и зависел от набора и соотношения примесей.

Отличительной особенностью керамического комплекса культуры является его необычное декоративное разнообразие. Е.А. Васильевым выделены три орнаментальных стиля, проявляющиеся как в подборе мотивов, так и в способах их нанесения:

– «Стиль сотового геометризма». Для него характерны эффектные геометрические композиции, первичными элементами которых являются разнообразные зигзаги, прямоугольники и шестиугольники – соты;

– Отступающе-накольчатый стиль. Характеризуется узорами, выполненными лопаточкой или палочкой в технике накола с последующим лёгким протягиванием инструмента;

– Фигурно-штамповый стиль. Ему присущи использование уголкового (птицевидного), дуговидного (арочного), реже круглого штампов. Гладкие фигурные оттиски абсолютно преобладают над гребенчатыми [1. С. 25–27].

Как универсальный декоративный элемент, не связанный с каким-либо из описанных выше стилей, следует рассматривать орнаменты, выполненные гребенчатой и гладкой качалкой.

Эти три стиля характерны и для группы сосудов, отнесенных нами к классу нестандартных. К классу посуды нестандартных форм мы относим посуду с устьем в виде овала различных модификаций, квадрата или прямоугольника. В материалах поселения Вары-хадыта II этот класс представлен только ладьевидными емкостями. Определение «ладьевидные» мы используем для описания сосудов, воспроизводящих форму лодки. Формальным критерием для их идентификации является овальное или близкое к овалу устье.

Наличие посуды нестандартных форм характерно практически для всех памятников культуры вары-хадыта. Ладьевидные сосуды поселения Вары-хадыта II насчитывают 65 экземпляров, что составляет 14% от общего количества сосудов коллекции. Объединенные в рамках одного подкласса ладьевидные сосуды достаточно разнообразны в деталях формы и декоративных особенностях, что позволило разделить их на три типа: овальные (рис.4), овально-подпрямоугольные (рис.3) и остроугольные сосуды (рис.1).

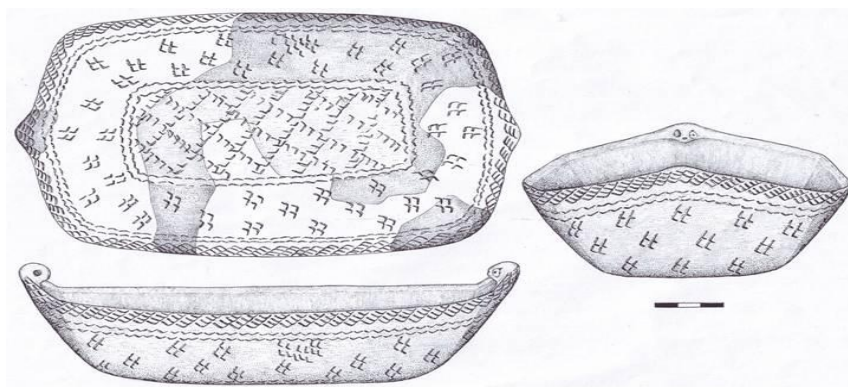


рис. 3. Ладьевидные овально-подпрямоугольные сосуды

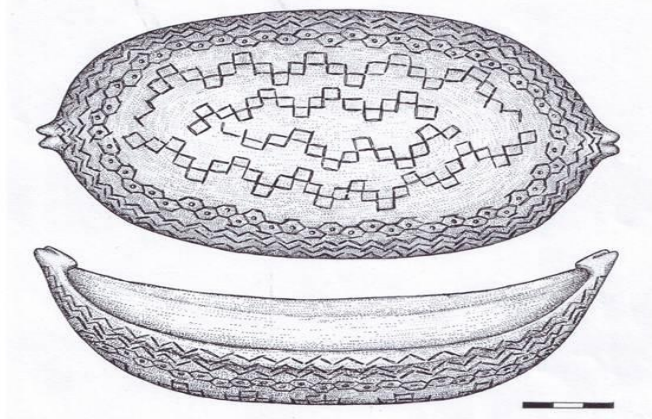


рис. 4. Ладьевидные овальные сосуды

Каждому типу соответствует свой орнаментальный набор, практически не повторяющийся. Орнаментальное поле сосудов содержит три зоны: дно сосуда, его тулово и венчик. Для овальных ладьевидных сосудов характерен «стиль сотового геометризма» – зигзаги, прямоугольники и шестиугольники-соты. Тип овально-подпрямоугольных ладьевидных сосудов украшен фигурно-арочным штампом с разграничением орнаментальных зон линиями, выполненными в накольчатой технике. На остроугольные сосуды нанесены многорядные зигзагообразные линии. Для овальных и овально-подпрямоугольных ладьевидных сосудов характерно наличие зооморфных налепов.

Совершенно удивительным является сосуд с устьем в форме трубки (рис. 2), отнесенный нами к типу ладьевидных остроугольных. Он декорирован арочным штампом.

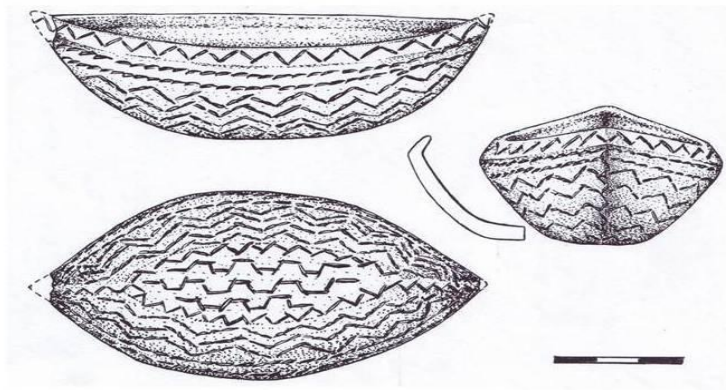


рис. 1. Ладьевидные остроугольные сосуды

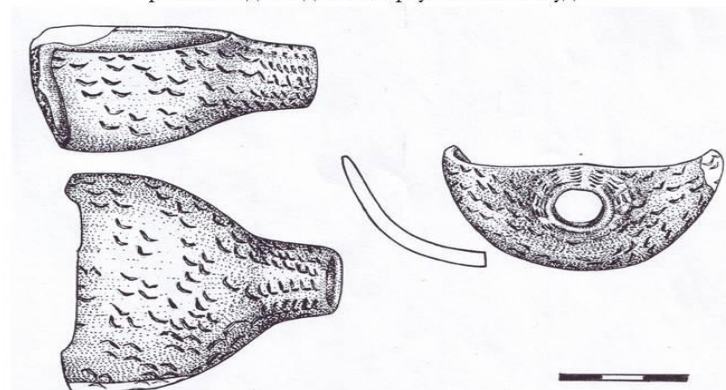


рис. 2. Ладьевидный остроугольный сосуд с устьем в форме трубки

Ладьевидные сосуды известны не только в ареале культуры вары-хадыта. Они получают распространение в таежной зоне Западной Сибири с неолита, характерны для ранней бронзы и практически не известны в местных культурах поздней бронзы.

Семантика образа, заключенного в форме овальных и остроугольных нестандартных емкостей вары-хадытинской культуры, не вызывает вопросов, так как общие очертания, пропорции изделий, вне всяких сомнений, позволяют говорить о соотношении их с лодкой, ладьей.

С другой стороны, ладьевидные емкости овально-подпрямоугольного типа несколько выбиваются из общей картины, напоминая скорее блюда. Однако, исходя из совпадения оснований, по которым производилась классификация, они были отнесены нами именно к подклассу ладьевидных сосудов. В качестве отдаленных аналогов оригинальных северных сосудов следует упомянуть керамические блюда федоровских и алакульских памятников. По форме они сравнимы с ладьевидными овально-подпрямоугольными сосудами культуры вары-хадыта. Необходимо подчеркнуть, что они присутствуют только в погребальных комплексах этих памятников, что прямо свидетельствует об их сакральной функции.

Наибольшую близость керамика культуры вары-хадыта находит в керамическом комплексе сартыньинской культуры, где посуда нестандартных форм также достаточно представительна. Удельный вес ладьевидных сосудов в культуре вары-хадыта (14%) в целом сравним с сартыньинскими показателями (в среднем по всем памятникам 20%) [2. С. 5–6]. Общим для обеих культур является тип овальных ладьевидных сосудов. В сартыньинских комплексах отсутствуют остроугольные и овально-подпрямоугольные блюда. В культуре вары-хадыта нет сосудов с устьем в форме усеченного овала. Имеются и существенные различия в орнаментике. Для ладьевидных емкостей сартыньинской культуры характерна гребенчатая техника. Сосуды вары-хадыта украшены гладкими штампами. Вариативны композиционные схемы и мотивы орнамента. На

фоне общего стиля сотового геометризма, отступающе-наколычатый и фигурно-штамповый стили характерны только для культуры вары-хадыта.

В процессе исследования функционального использования сартыньинских ладьевидных емкостей Е.А. Васильев пришел к выводу об их культовом характере. Исходя из малого количества ладьевидных сосудов на памятниках культуры вары-хадыта, также возможна трактовка использования данной категории сосудов в ритуальных обрядовых целях. Для чисто хозяйственного же назначения их слишком мало, да и исключительность формы ставит под сомнение это предположение. Неизвестно применение оригинального сосуда с трубкой в носовой части. Возможно, он использовался для манипуляций с жидкостями в обрядовых и/или в хозяйственных целях.

Наиболее существенные отличия между сартыньинской культурой и культурой вары-хадыта заключаются в наличии зооморфных изображений на сосудах последней. Эти изображения дают основания для разработки особой гипотезы семантики этих сосудов. Зооморфные налпы отличаются по уровню исполнения и расположению относительно края сосудов. Высокая степень схематизации не позволяет уверенно говорить о том, какие именно звери были изображены. По ориентации головок их следует разделить на две группы: а) обращенные мордами внутрь сосуда; б) обращенные мордами наружу. Согласно исследованиям В.И. Мошинской, группе «б» в основном соответствует неолит, в то время как группа «а» встречается с неолита вплоть до первого тысячелетия н.э. [3. С. 29]. По данным проведенной нами типологии, в культуре вары-хадыта выявлено 9 ладьевидных емкостей, имеющих зооморфные налпы. К группе «а» относится 8 сосудов, к группе «б» – один. О возможном назначении данных сосудов следует говорить с учетом мировоззрения древнего населения. Учитывая известные у некоторых народов запреты употреблять одни и те же сосуды для рыбы и мяса, можно высказать предположение, что изображения на них могли указывать, для чего этот сосуд предназначался [3. С. 32].

В качестве основной версии смыслового содержания орнаментальных композиций была рассмотрена гипотеза о космологическом характере изображений. Учитывая культурную и, по определению, ментальную близость сартыньинской культуры и культуры вары-хадыта, можно предположить, что в образах ладьевидных сосудов последней реализовывался тот же круг идей, включая представление о структуре Вселенной (в частности, двух-, трехчленная структура, мировая река, мировое дерево и т.д).

Нам представляется, что некоторые композиции ладьевидных емкостей культуры вары-хадыта могут быть прочитаны следующим образом. Разберем композицию остроугольного ладьевидного сосуда по трем орнаментальным зонам: дно, тулово, венчик (рис.1). На дне изображены зигзагообразные линии, символизирующие, на наш взгляд, подземный мир. Тулово сосуда покрыто зигзагом, очень напоминающим волны, что говорит о прямой связи орнамента и формы сосуда. Орнамент тулова отделен от орнамента венчика прерывистой прямой линией, которая может символизировать землю или иную грань между средним и верхним миром. Верхний ряд зигзага может означать небесный мир.

Вопросы, связанные с дешифровкой смысла древних символических изображений, неизменно вызывают интерес исследователей, так как они в гораздо большей степени, чем обычный археологический материал, способны пролить свет на мировоззрение своих создателей [2. С. 17]. Однако понять и объяснить их очень трудно, что характерно для бесписьменной эпохи. Все попытки объяснить их значение связаны с предположениями различной степени вероятности.

### ***Литература***

1. *Васильев Е.А.* Поселение Вары-Хадыта II и проблемы первобытной археологии Ямала // Материалы научно-исследовательской конференции по итогам полевых исследований 1999 г. Салехард, 2000. Вып. 3.
2. *Васильев Е.А.* Ладьевидные сосуды эпохи ранней бронзы из Нижнего Приобья // Искусство и фольклор народов Западной Сибири. Томск, 1984.
3. *Мошинская В.И.* Древняя скульптура Урала и Западной Сибири. М., 1976.

### **В.А. Пирогов**

#### **К ВОПРОСУ О СОСТАВНЫХ ЭЛЕМЕНТАХ ФОРТИФИКАЦИИ КУЛАЙСКИХ ГОРОДИЩ**

*Рассматривается проблема изучения составных элементов фортификации кулайских городищ, их функциональных особенностей, определений и терминов.*

*Ключевые слова: кулайская культура, фортификация, башинообразные выступы, башни, бастионы.*

В настоящее время на территории кулайской культурно-исторической общности (V в. до н.э.–V в. н.э.) известно много городищ. Фортификация кулайских городищ настолько разнообразна, что комплексное изучение всех её особенностей является непростой задачей. Этому способствуют и недостаточность раскопок оборонительных систем, и ограниченность внимания к данной теме. В результате этого возникает ряд серьезных проблем: трудности в определении функционального назначения и наделении соответствующими