

Научная статья
УДК 378
doi: 10.17223/15617793/485/16

Экспериментальная работа по методической подготовке будущих педагогов к инклюзии школьников в условиях университетского технопарка

Ольга Анатольевна Козырева¹, Инна Александровна Руднева²

^{1, 2} Волгоградский государственный социально-педагогический университет, Волгоград, Россия

¹ kozyrevaoa@mail.ru

² inna.rudneva@mail.ru

Аннотация. Представлен анализ отечественной и зарубежной научно-педагогической литературы по проблеме профессиональной подготовки будущих педагогов к инклюзивному образованию школьников в условиях университетского технопарка. Описана методология, логика и содержание экспериментальной работы. Результаты проведенного исследования показывают эффективность применения мастерских профессиональных проб студентов – будущих педагогов, организованных в условиях университетского технопарка и производственной инклюзивной практики.

Ключевые слова: методическая подготовка, будущие педагоги, инклюзивное образование, готовность к инклюзии школьников, университетский технопарк, мастерские профессиональных проб

Источник финансирования: исследование выполнено при финансовой поддержке ВГСПУ в рамках научно-го проекта «Модель методической подготовки будущих педагогов к инклюзивному образованию школьников на базе технопарка».

Для цитирования: Козырева О.А., Руднева И.А. Экспериментальная работа по методической подготовке будущих педагогов к инклюзии школьников в условиях университетского технопарка // Вестник Томского государственного университета. 2022. № 485. С. 145–154. doi: 10.17223/15617793/485/16

Original article
doi: 10.17223/15617793/485/16

Experimental work on the methodology of preparing future teachers for the inclusion of schoolchildren in the conditions of a university technopark

Olga A. Kozyreva¹, Inna A. Rudneva²

¹ Volgograd State Socio-Pedagogical University, Volgograd, Russian Federation

¹ kozyrevaoa@mail.ru

² inna.rudneva@mail.ru

Abstract. The relevance of the research is determined by the need for the dissimilation of the experience of the effective use of university technoparks in the process of organizing the educational and professional activities of future teachers. The research is based on synergetic, personality-oriented, competence-based, activity-based approaches to the development and implementation of the pedagogical process. The general scientific methodological basis of the process under study and its conceptual framework were a systematic approach that allows us to consider it as a single whole in all the diversity of internal and external relations with the elements of the educational environment of the University technopark. The aim of the study was to evaluate the effectiveness of experimental work on the methodological preparation of future teachers for the inclusion of schoolchildren on the basis of the university technopark. To analyze the readiness of future teachers for the inclusion of schoolchildren, the levels of its formation were determined: low, medium, potentially high, and actually high. The experimental work was carried out with students – future teachers – and had a step-by-step nature. At the stage of the ascertaining experiment, a quantitative and qualitative assessment of the initial level of formation of the readiness of future teachers for the inclusion of schoolchildren was carried out. At the stage of the formative experiment, educational work was carried out with students aimed at forming their readiness for the inclusion of schoolchildren within the framework of the academic discipline Education of Persons with Disabilities and industrial (technological in the system of inclusive education) practice. The key form of the educational process was the workshops of students' professional tests, as specially organized educational tests that provide immersion in the simulated elements of educational and professional activities of future teachers in order to gain experience of actions and build an individual trajectory of their professional formation and development. At the stage of the control experiment, the dynamics of the level of formation of the future teachers' readiness for the inclusion of schoolchildren was analyzed. A comparative analysis of the level groups of students at the ascertaining and

control stages of the experimental work showed a decrease in the group of a low level of formation of the readiness of future teachers for the inclusion of schoolchildren from 26% to 5%. There was also an increase in the potentially high-level group from 26% to 53% of respondents. The performed experimental work revealed the positive dynamics of the formation of the readiness of future teachers for the inclusion of schoolchildren in the conditions of the university technopark and also confirmed the validity of the formulated theoretical provisions underlying the model of their methodological training.

Keywords: methodological preparation, future teachers, inclusive education, readiness for inclusion of schoolchildren, university technopark, professional trial workshops

Financial support: The study was supported by Volgograd State Socio-Pedagogical University.

For citation: Kozyreva, O.A. & Rudneva, I.A. (2022) Experimental work on the methodology of preparing future teachers for the inclusion of schoolchildren in the conditions of a university technopark. *Vestnik Tomskogo gosudarstvennogo universiteta – Tomsk State University Journal*. 485. pp. 145–154. (In Russian). doi: 10.17223/15617793/485/16

Актуальность исследования определяется стремительным увеличением детей с особыми образовательными потребностями. Дельта различий представлена обширным списком нозологических групп [1. С. 18]. Вектор внимания ученых и практиков направлен именно на инклюзивно ориентированную методическую подготовку будущих педагогов [2–4]. Ее недостаточная исследованность применительно к формату инклюзивного образования обуславливает необходимость специального научного осмысления данной проблемы в аспекте нашего исследования.

Панорама позиций ученых на вынужденную трансформацию профессиональной деятельности будущих педагогов в связи с возникновением мегатренда «инклюзивное образование» центрирует готовность к инклюзии школьников в качестве ядра методической подготовки в педагогическом университете. Векторные научные исследования профессиональной готовности будущих педагогов к инклюзии школьников демонстрируют трудности ее формирования в процессе обучения в вузе. Учеными сформулирован форсайт профессиональных барьеров. Поэтому в фокусе внимания ученых и практиков образования находится методическая подготовка будущих педагогов к инклюзии школьников, результат которой выступает гарантом обеспечения будущего безбарьерного образовательного транзита обучающихся различных нозологических групп.

Актуальность исследования определяется и тем, что в значительной мере разработанными являются научно-методологические подходы к профессиональной подготовке будущих педагогов к реализации инклюзивного образования школьников, тогда как научно-методические основы методической подготовки представляются малоразработанными. Диссимилиация опыта эффективного применения университетских технопарков в процессе организации учебно-профессиональной деятельности будущих педагогов позволяет рассматривать их в качестве высокотехнологичной опорной площадки, трансфера для формирования готовности будущих педагогов к инклюзии школьников.

Введение. Стратегические задачи развития современного российского общества, существующий нормативный регламент актуализировали подготовку инклюзивно ориентированного педагогического кад-

рового резерва, имеющего конкурентное преимущество – сформированную профессиональную готовность к инклюзивному образованию школьников [5, 6]. Изучение отечественной и зарубежной научной литературы, собственный многолетний профессиональный опыт позволили нам выявить возможные риски особого рода, сосредоточенные в сфере кадрового обеспечения педагогами инклюзивного образования [2, 5]. Анализируя причины нестабильной эффективности инклюзивного образования, среди основных учеными называются дефицит педагогических кадров и их неготовность к работе с детьми различных нозологических групп [1, 2].

Для реализации цели исследования, мы смоделировали исследуемый процесс на базе университетского технопарка. Он подробно описан авторами в ранее опубликованной работе [7]. Опираясь на разработанную педагогическую модель, мы осуществили перенос части организационных форм методической подготовки будущих педагогов в образовательную среду технопарка педагогического университета [7. С. 234]. Архитектура указанной педагогической модели, тезисно показанная далее, представлена тремя взаимосвязанными структурными компонентами: целевым, процессуально-деятельностным и аналитико-результативным блоками.

Целевой блок помимо четко сформулированного социального заказа, актуальных рамок ФГОС ВО последнего поколения, других векторных документов содержит цель методической подготовки будущих педагогов к инклюзии школьников и обосновывает основные фундаментальные для исследования научные подходы (системный, компетентностный, личностно-деятельностный), принципы. Процессуально-деятельностный блок содержит обоснование организационно-педагогических условий успешной реализации исследуемого процесса; описания особенностей учебно-профессиональной деятельности будущих педагогов, которая осуществляется на базе университетского технопарка с указанием форм, методов, средств организации учебного процесса и видов профессиональной деятельности. Анализ всего спектра полученных результатов отражен в аналитико-результативном блоке. Он способствует объективизации моделируемого процесса, позволяет оперативно его корректировать, оценить качество методической

подготовки будущих педагогов к инклюзии школьников [7. С. 235].

Методология исследования. Общенаучным методологическим основанием исследуемого процесса, концептуальным каркасом выступил системный подход, позволяющий рассматривать его в качестве единого целого во всем многообразии внутренних и внешних связей с элементами образовательной среды университетского технопарка. Исследование базируется на синергетическом, личностно-ориентированном, компетентностном, деятельностном подходах к разработке и внедрению педагогического процесса.

Синергетический подход способствует систематизации проектирования процесса методической подготовки будущих педагогов к инклюзии школьников, разворачивание которого происходит с максимальным включением ресурсов образовательной среды университетского технопарка. Опора на личностно-ориентированный подход обеспечивает приоритетное развитие личности будущих педагогов в процессе методической подготовки. Реализация компетентностного подхода связана с определением необходимых изменений в методической подготовке будущих педагогов, обусловленных сменой знающего подхода на формирование «твердых» компетенций, в том числе в области устойчивого внедрения и развития инклюзивного образования. Применение деятельностного подхода обеспечивает создание на базе университетского технопарка условий для организации профессиональных проб студентов как средства формирования их профессиональной готовности к инклюзии школьников.

Обобщенное представление о процессе методической подготовки будущих педагогов к инклюзии школьников на базе университетского технопарка мы сформировали средствами метода моделирования.

Экспериментальная работа основывалась также на метаанализе диссертационных исследований современных ученых, посвященных исследуемой проблематике [8, 9].

Цель исследования – оценка эффективности экспериментальной работы по методической подготовке будущих педагогов к инклюзии школьников на базе университетского технопарка.

Методы и организация исследования. В работе были использованы следующие методы:

– междисциплинарный теоретический анализ, позволивший провести содержательный и технологический анализ моделей методической подготовки будущих педагогов к инклюзии, применяемых в других педагогических университетах в РФ и за рубежом;

– педагогическое моделирование, в рамках применения которого осуществлялась разработка модели готовности будущих педагогов к инклюзии, а также модели их методической подготовки к инклюзивному образованию школьников, отражающих основные научные идеи и технологические решения исследователей;

– педагогический эксперимент, в ходе которого была организована опытно-экспериментальная работа по апробации целевых, содержательных, процессуальных характеристик методической подготовки бу-

дущих педагогов в педагогическом университете к инклюзии школьников на базе технопарка;

– статистическая обработка эмпирических данных, позволившая выполнить качественный и количественный анализ результатов исследования.

Исследование проводилось на базе ФГБОУ ВО «Волгоградский государственный социально-педагогический университет» в период с февраля по июль 2022 г.; в нем приняли участие 243 студента 3-го курса направления подготовки «Педагогическое образование».

Экспериментальная работа имела этапный характер. Целью констатирующего этапа эксперимента являлась количественная и качественная оценка уровня сформированности готовности будущих педагогов к инклюзии школьников. Для этого исследователями была разработана анкета «Изучение методической подготовки будущих педагогов к инклюзии школьников». Первый блок вопросов анкеты нацелен на изучение представлений и научно-педагогических знаний студентов об основных идеях инклюзивного образования, теории и практике организации обучения и воспитания школьников в условиях инклюзии. Вопросы второго блока анкеты позволяли анализировать отношение студентов к инклюзии как культурному коду, к преподаванию своего предмета в инклюзивном классе, в котором совместно обучаются школьники с ограниченными возможностями здоровья и нормативным развитием. Третий блок вопросов анкеты направлен на изучение уровня владения методиками обучения и воспитания школьников в процессе инклюзии.

На этапе формирующего эксперимента осуществлялась учебно-воспитательная работа со студентами, направленная на формирование их готовности к инклюзии школьников. Аудиторная и внеаудиторная работа включала проведение лекций, практических занятий, использование анализа педагогических ситуаций, проектирование и реализацию технологических карт инклюзивных уроков и внеурочных мероприятий, экспорт инклюзивных и ассистивных технологий, а также организацию профессиональных проб в условиях университетского технопарка и производственной (технологической в системе инклюзивного образования) практики. Инвариантным структурным элементом всех образовательных программ направления «Педагогическое образование» для реализации цели исследования являлось включение в учебный план дисциплины «Обучение лиц с ограниченными возможностями здоровья» и указанного вида производственной практики.

На этапе контрольного эксперимента проводился анализ динамики уровня сформированности готовности будущих педагогов к инклюзии школьников с использованием методов качественной и количественной обработки эмпирических данных.

Результаты и их обсуждение. Методическая подготовка будущих педагогов выступает неперменной частью профессионально-педагогической подготовки компетентных, эффективно практикующих учителей. Анализ научных публикаций современных ученых показал, что структура и содержание методической

подготовки будущих педагогов представлены многообразно, однако авторы сходятся во мнении о том, что методическая подготовка будущего педагога к инклюзии школьников включает личностную и практическую составляющие [10. С. 25; 11. С. 13]. Личностная составляющая профессионально-педагогической подготовки будущих педагогов к инклюзии представляется наиболее существенной и заключается в сформированности ценностного отношения к проблеме инклюзии и эксклюзии – признания значимости человека вне связи с особенностями его здоровья и уровня физического, психического, социального развития, приверженности идее инклюзивного образования. Также методическая подготовка нацелена на формирование гуманистических профессионально важных личностных качеств, таких как доброта, эмпатия, милосердие и др. Практическая составляющая связана с освоением опыта будущей профессионально-педагогической деятельности со школьниками, как развивающимися в норме, так и имеющими ограниченные возможности здоровья (детьми, способными в другом). Для будущих педагогов важен опыт конструирования и применения технологических карт инклюзивного урока, инклюзивного внеурочного мероприятия, взаимодействия с родителями особого ребенка, участия в разработке и внедрении адаптированной образовательной программы по своему предмету, индивидуального образовательного маршрута.

Анализ зарубежных источников, посвященных проблеме подготовки будущих педагогов, показал, что особое внимание должно уделяться таким аспектам их профессиональной подготовки, как необходимость внесения изменений в содержание программ подготовки учителей для инклюзивного образования [12], обязательное формирование инклюзивной культуры педагога [13], удовлетворение потребности в знаниях и умениях организовать учебно-воспитательный процесс с разными категориями детей [14].

С опорой на анализ отечественных и зарубежных научных работ мы конкретизировали понятие методической подготовки будущих педагогов к инклюзии школьников в педагогическом университете, под которой понимаем целенаправленный управляемый учебно-воспитательный процесс подготовки будущих педагогов к будущей профессиональной деятельности в изменившихся условиях. Результатом методической подготовки выступает готовность к профессиональной деятельности в инклюзивном формате.

Методическая подготовка будущих педагогов к инклюзии школьников может быть унифицирована, т.е. воссоздана на основе типичной модели, поэтому мы осуществили моделирование указанного процесса. Проведенное исследование показало, что интегрирующей формой методической подготовки будущих педагогов выступили мастерские профессиональных проб, организованные в рамках университетского технопарка и в ходе производственной (технологической в системе инклюзивного образования) практики. Мастерская профессиональных проб является формой учебного процесса, направленного на активное формирование опыта будущей профессиональной дея-

тельности. Подобный опыт способствует построению индивидуального стиля творческой, исследовательской деятельности, личностному росту, как преподавателя, так и обучающегося [15].

Применение мастерских профессиональных проб позволяло формировать систему знаний будущих педагогов в действии, передавать мастерство от наставника-мастера к обучающемуся через пробы, ошибки, их исправление и рефлексию пробного действия. Мастерские профессиональных проб проводились участниками исследовательского коллектива – высококлассными специалистами-наставниками из числа вузовских преподавателей и учителей-предметников инклюзивных школ. Организация мастерских профессиональных проб на базе университетского технопарка в рамках аудиторных занятий по дисциплине «Обучение лиц с ограниченными возможностями здоровья» в ходе самостоятельной проектной и исследовательской работы студентов в коллаборации межпредметных групп создавала условия для формирования их методической готовности к инклюзии школьников.

Уточним, что профессиональная проба – это специально организованное учебное испытание, обеспечивающее погружение в смоделированные элементы учебно-профессиональной деятельности будущих педагогов с целью получения опыта. Это максимально способствующий накоплению итераций опыта действий и выстраиванию индивидуальной траектории профессионального становления и развития завершенный вид краткосрочной учебно-профессиональной деятельности [16, 17]. Будучи системной детерминантой формирования методической готовности будущих педагогов к инклюзии школьников, профессиональные пробы диагностичны, субъектно-ориентированы, полинаправлены на инклюзивные компетенции, рефлексию «прожитого» пробного действия. Могут реализовываться как индивидуально, так и в паре или группе.

Для реализации профессиональных проб будущих педагогов с целью формирования их готовности к инклюзии школьников нами были разработаны и проведены следующие мастерские профессиональных проб: «Мотивация и сопричастность», «Физиология ребенка в норме и с особенностями развития», «Трудности школьного обучения детей с ограниченными возможностями здоровья», «Учебное оборудование, ассистивные технологии», «Технологическая карта урока», «Технологическая карта внеурочного занятия», «Рефлексия».

Мастерская профессиональных проб «Мотивация и сопричастность» направлена на актуализацию смыслов образовательной инклюзии, задач инклюзивного образования как социального заказа современного общества. Будущие педагоги получили профессиональную пробу эмоционального прикосновения к инклюзии как социальной и профессиональной проблеме. Мастерская профессиональных проб «Физиология ребенка в норме и с особенностями развития» позволяла показать развитие ребенка в норме и с ограниченными возможностями здоровья в связи с его

трудностями в обучении, где состоялась профессиональная проба формирования целостного представления о развитии ребенка на основе междисциплинарных научных знаний из области анатомии, физиологии, патологии, психологии, педагогики. Мастерская профессиональных проб «Трудности школьного обучения детей с ограниченными возможностями здоровья» предполагала представление и анализ примеров учебной деятельности и поведения школьников на уроках и занятиях. Будущие педагоги получали профессиональную пробу корректного отношения к оцениванию учебных работ школьников, пониманию внутренних причин и мотивов поведения и поступков школьников, в том числе с ограниченными возможностями здоровья. Мастерская профессиональных проб «Учебное оборудование, ассистивные технологии» была нацелена на презентацию и освоение современного оснащения образовательной среды инклюзивной школы, создавала условия для профессиональной пробы организации учебного и воспитательного процесса со школьниками, имеющими ограниченные возможности здоровья и инвалидность. Мастерская профессиональных проб «Технологическая карта урока» создавала условия для профессиональной пробы студентов в разработке технологической карты инклюзивного урока, формулировании цели, задач, детализации содержания, в осуществлении отбора инклюзивных и ассистивных технологий и видов учебной деятельности обучающихся с ограниченными возможностями здоровья. Мастерская «Технологическая карта внеурочного занятия» позволяла студентам получить профессиональную пробу в разработке технологической карты внеурочной деятельности, в формулировании цели, задач, отбора форм и содержания внеурочной деятельности, в подборе необходимых инклюзивных технологий для успешного вовлечения детей с ограниченными возможностями здоровья во все виды воспитательной деятельности образовательной организации. Мастерская профессиональных проб «Рефлексия» была нацелена на организацию самоанализа студентами степени сформированности готовности к будущей профессиональной деятельности в условиях инклюзии. Профессиональная проба студентов связана с опытом самоанализа целостного представления о развитии ребенка, самоанализа сформированности готовности к инклюзии школьников.

Мастерские профессиональных проб будущих педагогов проводились также в рамках производственной инклюзивной практики. Указанный вид практики включен в образовательные программы направления «Педагогическое образование» в связи с необходимостью профессиональной подготовки будущих педагогов к успешному выполнению трудовых функций по обучению, воспитанию и развитию обучающихся с особыми потребностями в образовании, сформулированных в профессиональном стандарте педагога. Целью организации производственной инклюзивной практики являлось формирование компетенций будущих педагогов по обучению, воспитанию и разви-

тию обучающихся, в том числе с особыми потребностями в образовании, на основе требований государственных образовательных стандартов и в соответствии с уровнем развития современного научного гуманитарного знания (ОПК-3, ОПК-6).

Содержание программы производственной (технологической в системе инклюзивного образования) практики подробно описано в работе Е.П. Хвастуновой [18]. Освоение инклюзивной практики создает условия для профессиональных проб будущих педагогов во взаимодействии со всеми субъектами образовательного процесса современной школы: проектирование и проведение инклюзивного урока, внеурочного инклюзивного мероприятия, участие в проведении родительского собрания, включение в работу методических сообществ учителей-предметников, педагогических консилиумов, других межпредметных коллабораций педагогов.

Обратимся к результатам проведенной экспериментальной работы.

Для анализа готовности будущих педагогов к инклюзии школьников были определены уровни ее сформированности: низкий, средний, потенциально высокий, актуально высокий. Выделение потенциально высокого и актуально высокого уровней основано на идеях теории Л.С. Выготского о закономерностях психического развития ребенка. Экстраполяция данной теории позволяет обнаружить готовность будущего педагога самостоятельно и творчески осуществлять обучение и воспитание школьников в условиях инклюзии (актуально высокий уровень сформированности готовности) и готовности к проектированию процессов обучения и воспитания школьников с выполнением практической деятельности только при поддержке наставника, в команде (потенциально высокий уровень сформированности готовности). В таблице 1 представлено их описание.

Проведенное исследование показало разноразное состояние сформированности готовности будущих педагогов к инклюзии школьников как в анализе целостного личностно-профессионального качества, так по структурным компонентам исследуемого феномена.

Изучение эмпирических данных по первому блоку вопросов анкеты позволило определить уровни сформированности представлений и научно-педагогических знаний студентов об инклюзии как культурном коде современного общества, теории и практики организации современного инклюзивного образования. К низкому уровню нами были отнесены 8% опрошенных студентов (против 32% в констатирующем эксперименте). Среднему уровню соответствуют 10,8% испытуемых (против 56%). К потенциально высокому уровню были отнесены 67,2% респондентов (против 11,6%). К актуально высокому уровню мы посчитали возможным отнести 14% будущих педагогов (против 0,4%). Уровни сформированности их представлений и научно-педагогических знаний студентов об инклюзии в структуре готовности к инклюзии школьников представлены на рис. 1.

Уровни сформированности готовности будущих педагогов к инклюзии школьников

Уровень	%	Показатели сформированности
Низкий	0–39	Студент имеет общие представления о проблемах инклюзии, системе инклюзивного образования. Студент в целом положительно относится к будущей профессии педагога, но не стремится к профессионально-педагогической деятельности в инклюзивной школе. Студент способен по шаблону провести отдельные этапы урока или внеурочного мероприятия со школьниками
Средний	40–59	Студент владеет отдельными научно-педагогическими знаниями об основных идеях современного инклюзивного образования. Студент сомневается в целесообразности инклюзии, не стремится к пониманию особенностей обучения и воспитания школьников с ограниченными возможностями здоровья. Студент способен использовать отдельные формы и приемы обучения и воспитания школьников в процессе инклюзии, стремится действовать по образцу
Потенциально высокий	60–79	Студент принимает ценности инклюзии, владеет научно-педагогическими знаниями об основных идеях современного инклюзивного образования, теории и практике организации обучения и воспитания школьников с ограниченными возможностями здоровья. Студент позитивно относится к перспективе их обучения и воспитания без создания специальных условий. Студент способен проектировать содержание обучения и воспитания школьников в процессе инклюзивного образования, учебно-воспитательную деятельность способен выполнять при поддержке наставника
Актуально высокий	80–100	Студент привержен ценностям инклюзии, владеет системой научно-педагогических знаний об основных идеях современного инклюзивного образования, о теории и практике организации обучения и воспитания школьников с ограниченными возможностями здоровья. Студент позитивно относится к перспективе их обучения и воспитания. Студент владеет методиками обучения и воспитания школьников в процессе инклюзивного образования, умеет самостоятельно и творчески проектировать и осуществлять систему урочной и внеурочной деятельности

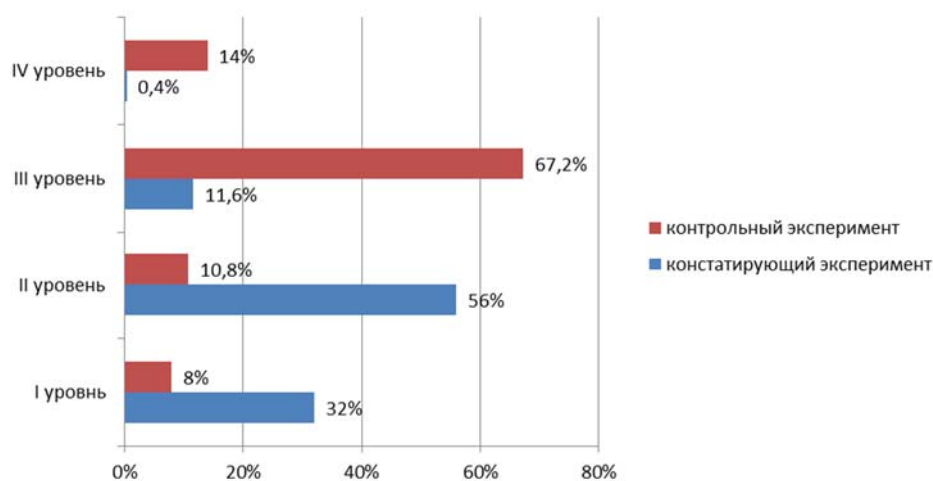


Рис. 1. Уровни сформированности представлений и научно-педагогических знаний студентов об инклюзивном образовании в структуре готовности к инклюзии школьников

Анализ количественных показателей уровней групп респондентов на констатирующем и контрольном этапах экспериментальной работы показал существенное уменьшение низкого и среднего уровней сформированности представлений и научно-педагогических знаний об инклюзии в структуре их готовности к инклюзии школьников. Также выявлено увеличение групп потенциально высокого и актуально высокого уровней, что является особенно важным для нашего исследования.

Изучение эмпирических данных по второму блоку вопросов анкеты позволило определить уровни сформированности отношения студентов к

проблемам инклюзии, преподаванию своего предмета в условиях инклюзивного образования. К низкому уровню мы отнесли 6,4% респондентов (против 22% опрошенных на констатирующем этапе эксперимента); к среднему уровню – 30,8% (против 34%); к потенциально высокому уровню – 50,8% (против 37,2%) соответственно. Актуально высокому уровню соответствовали 12% опрошенных студентов (против 6,8%). Уровни сформированности отношения студентов к перспективам преподавания своего предмета в условиях инклюзии в структуре готовности к инклюзии школьников представлены на рис. 2.

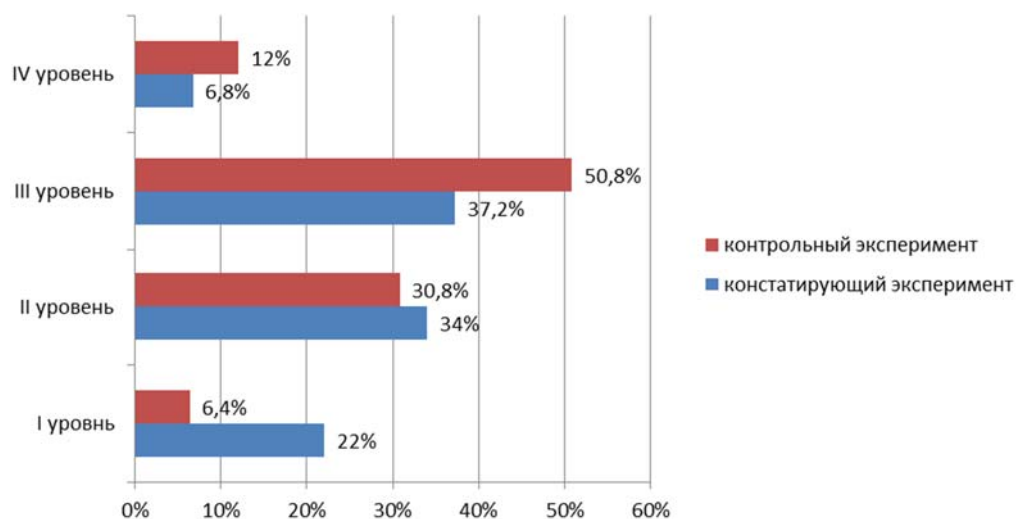


Рис. 2. Уровни сформированности отношения студентов к перспективам преподавания своего предмета в условиях инклюзивного образования в структуре готовности к инклюзии школьников

Анализ качественных показателей уровневых групп студентов на констатирующем и контрольном этапах экспериментальной работы показал существенное уменьшение группы низкого уровня сформированности их отношения к перспективам преподавания своего предмета в условиях инклюзии в структуре готовности к ней. Кроме того, значительно увеличилась группа респондентов, отнесенная нами к потенциально высокому уровню. Такую динамику мы связываем с успешными профессиональными пробами будущих педагогов, осуществленными в ходе производственной (технологической в системе инклюзивного образования) практики. Необходимо отметить, что группа студентов, находящихся на среднем уровне, уменьшилась за счет значительного перемещения в группу потенциально высокого уровня.

Изучение эмпирических данных по третьему блоку вопросов анкеты позволило определить уровни сформированности умений студентов проектировать и применять методики обучения и воспитания школьников в процессе инклюзии. К низкому уровню нами были отнесены 1,6% респондентов (против 24% опрошенных на констатирующем этапе эксперимента). Средний уровень составил 40% испытуемых студентов (против 36%); потенциально высокий уровень – 42% опрошенных (против 33,2%) соответственно. Актуально высокому уровню соответствовали 16,4% будущих педагогов (против 6,8%). Уровни сформированности умений проектировать и применять методики инклюзивного обучения и воспитания в структуре готовности будущих педагогов к инклюзии школьников представлены на рис. 3.

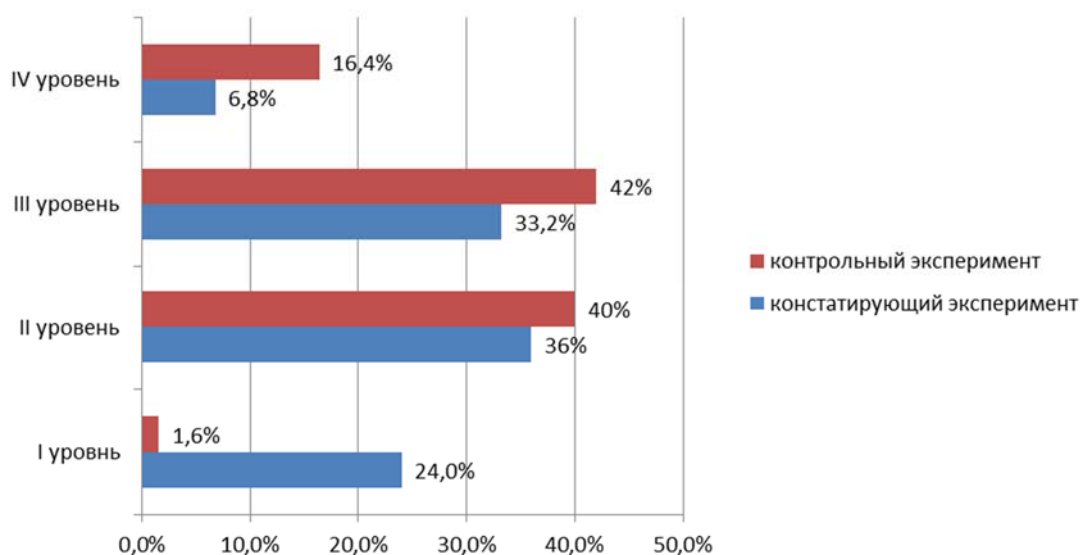


Рис. 3. Уровни сформированности умений проектировать и применять методики инклюзивного обучения в структуре готовности будущих педагогов к инклюзии школьников

Анализ качественных показателей уровневых групп студентов на констатирующем и контрольном этапах экспериментальной работы показал значитель-

ное уменьшение группы низкого уровня сформированности умений проектировать и применять методики инклюзивного обучения и воспитания в структуре

готовности будущих педагогов к инклюзии школьников. Также существенно увеличилась группа студентов актуально высокого уровня.

Выводы о положительной динамике процесса формирования готовности будущих педагогов к инклюзии школьников мы уточняли и дополняли на основе наблюдений за учебно-профессиональной деятельностью студентов в период производственной инклюзивной практики. Итоговая динамика сформированности готовности будущих педагогов к инклюзии школьников представлена в табл. 2.

Таблица 2

Сравнительный анализ уровней сформированности готовности будущих педагогов к инклюзии школьников

Уровень	Констатирующий эксперимент, чел. (%)	Контрольный эксперимент, чел. (%)
I (низкий)	63 (26%)	12 (5%)
II (средний)	102 (42%)	68 (28%)
III (потенциально высокий)	66 (27%)	129 (53%)
IV (актуально высокий)	12 (5%)	34 (14%)

Анализ качественных показателей уровней групп студентов на констатирующем и контрольном этапах экспериментальной работы показал уменьшение группы низкого уровня сформированности готовности будущих педагогов к инклюзии школьников и увеличение групп потенциально высокого и актуально высокого уровней. Проведенная экспериментальная работа выявила положительную динамику процесса формирования готовности будущих педагогов к инклюзии школьников в условиях университетского технопарка, а также подтвердила правомерность сформулированных теоретических положений, находящихся в основе модели данного процесса. Вместе с тем необходимо отметить, что 5% респондентов по итогам формирующего эксперимента отнесены нами к низкому уровню сформированности их готовности к инклюзии школьников. Такие студенты выказывали сопротивление идеям инклюзии, сомневались в перспективах совместного обучения нормативно развивающихся школьников и школьников с ограниченными возможностями здоровья, особенно имеющими сочетанные нарушения развития. В их суждениях преобладали негативные оценки необходимости создания специальных условий для совместного обучения детей с ограниченными возможностями здоровья и без них. Они отказывались принимать участие в волонтерских проектах со школьниками.

Выводы. Современное понимание подготовки будущих педагогов учитывает вариативность и многофакторность индивидуальных образовательных маршрутов получения профессионального образования, специфику педагогической деятельности в инклюзивном формате, обостренную эмоциональную сложность, и позволяет рассматривать ее как гарантированно опережающую, инклюзивно ориентированную и динамично развивающуюся. Поиск новых моделей профессиональной подготовки будущих педагогов к инклюзии школьников обращает внимание исследователей на внедренческий потенциал образовательной среды технопарка универсальных метапредметных педагогических компетенций, на площадке которого формируются целостные методические знания, компетенции в области устойчивого внедрения и развития инклюзивного образования, опыт будущей профессиональной деятельности.

Проведенное исследование показало значительную эффективность логики и структуры экспериментальной работы по методической подготовке будущих педагогов к инклюзии школьников на базе университетского технопарка. Ключевой формой учебного процесса выступают мастерские профессиональных проб студентов, проводимые в аудиторной и внеаудиторной работе в условиях университетского технопарка и в рамках производственной (технологической в системе инклюзивного образования) практики. Создание условий для целенаправленного формирования готовности будущих педагогов к инклюзии школьников, несомненно, является перспективной целью непрерывного профессионально-педагогического образования, способствующего «удержанию» педагогов в профессии. И для решения подобных задач мастерские профессиональных проб обладают значительным образовательным потенциалом. При этом авторы констатируют, что материалы исследования требуют дальнейшего научно-педагогического поиска и безотлагательного решения выявленных в исследовании проблем.

Исследовательская перспектива методической подготовки будущих педагогов к инклюзии школьников заключается в разработке новых моделей ее осуществления, апробации технологии формирования профессиональной готовности будущих педагогов к инклюзии, уточнении формулировок и содержания инклюзивных компетенций, многофакторных критериев их оценки, что в совокупности обеспечит повышение качества инклюзивного образования.

Список источников

1. Матасов Ю.Т. На пути к разумной инклюзии: ЗА и ПРОТИВ // Коррекционно-педагогическое образование. 2017. № 1 (9). С. 18–22.
2. Назарова Н.М. К вопросу о теоретических и методологических основах инклюзивного обучения // Специальное образование. 2012. № 2 (26). С. 6–12.
3. Некрасова О.А., Коротовских Т.В. Формирование профессиональной компетентности в области инклюзии как необходимое условие модернизации системы образования РФ // Перспективы науки. 2016. № 1 (76). С. 36–40.
4. Бородаева Л.Г. Проблема духовно-нравственного воспитания студентов в социокультурных условиях современной России // Грани познания. 2012. № 3. С. 24–28.
5. Байлук В.В. Формирование готовности будущих специалистов в вузе к профессиональной самореализации. Екатеринбург : Урал. гос. пед. ун-т, 2016. 464 с.
6. Рудин И.В., Мёдова Н.А., Сергеева А.И. Новые подходы к формированию инклюзивно ориентированных компетенций будущих педагогов в условиях высшего учебного заведения // Вестник Томского государственного педагогического университета. 2018. № 1 (190). С. 29–33. doi: 10.23951/1609-624X-2018-1-29-33

7. Козырева О.А. Моделирование методической подготовки будущих педагогов к инклюзии школьников // *Kant*. 2022. № 1 (42). С. 232–235. doi: 10.24923/2222-243X.2022-42.44
8. Хафизуллина И.Н. Формирование инклюзивной компетентности будущих учителей в процессе профессиональной подготовки : автореф. дис. ... канд. пед. наук. Астрахань, 2008. 23 с.
9. Шумиловская Ю.В. Подготовка будущего учителя к работе с учащимися в условиях инклюзивного образования : автореф. дис. ... канд. пед. наук. Шуя, 2011. 27 с.
10. Егупова М.В. Методическая подготовка студентов, будущих учителей математики, к созданию собственных образовательных продуктов // *Наука и школа*. 2013. № 2. С. 24–27.
11. Ивенских И.В., Сорокоумова С.Н., Суворова О.В. Профессиональная готовность будущих педагогов к работе с обучающимися с ограниченными возможностями здоровья и инвалидностью в условиях инклюзивной практики // *Вестник Мининского университета*. 2018. № 1 (22). С. 12–31. doi: 10.26795/2307-1281-2018-6-1-12
12. Kathryn S. Young Institutional separation in schools of education: Understanding the functions of space in general and special education teacher preparation // *Teaching and Teacher Education*. 2011. Vol. 27. P. 2.
13. Ryan J. Establishing inclusion in a new school: The role of principal leadership // *Exceptionality Education International*. 2010. Vol. 20. P. 6-24.
14. Glazzard J. Perceptions of the barriers to effective inclusion in one primary school: Voices of teachers and teaching assistants // *Support for Learning*. 2011. Vol. 26 (2). P. 56–63. doi: 2048/10.1111/j. 146769604.2011.01478.x
15. Мухина И.А. Что такое педагогическая мастерская. Мастерские по литературе: интеграция инновационного и традиционного опыта: книга для учителя. СПб., 2002. 489 с.
16. Примчук Н.В. Создание условий для профессиональных проб студентов – будущих учителей в образовательной среде вуза // *Известия РГПУ им. А.И. Герцена*. 2015. № 178. С. 48–52.
17. Бородаева Г.Г., Руднева И.А. Содержание и технологии личностно-профессионального развития будущих педагогов специального образования в вузе // *Школьный логопед*. 2016. № 1(57). С. 28–33.
18. Хвастунова Е.П. Организация производственной (технологической в системе инклюзивного образования) практики в структуре подготовки студентов педагогического вуза // *Известия Волгоградского государственного педагогического университета*. 2022. № 2 (165). С. 111–117.

References

1. Matasov, Yu.T. (2017) Na puti k razumnoy inkluzii: ZA i PROTIV [On the way to reasonable inclusion: FOR and AGAINST]. *Korreksionno-pedagogicheskoe obrazovanie*. 1 (9). pp. 18–22.
2. Nazarova, N.M. (2012) K voprosu o teoreticheskikh i metodologicheskikh osnovakh inkluzivnogo obucheniya [On the issue of theoretical and methodological foundations of inclusive education]. *Spetsial'noe obrazovanie*. 2 (26). pp. 6–12.
3. Nekrasova, O.A. & Korotovskikh, T.V. (2016) Formirovanie professional'noy kompetentnosti v oblasti inkluzii kak neobkhodimoe uslovie modernizatsii sistemy obrazovaniya RF [Formation of professional competence in the field of inclusion as a necessary condition for the modernization of the education system of the Russian Federation]. *Perspektivy nauki*. 1 (76). pp. 36–40.
4. Boroadaeva, L.G. (2012) Problema dukhovno-nravstvennogo vospitaniya studentov v sotsiokul'turnykh usloviyakh sovremennoy Rossii [The problem of spiritual and moral education of students in the socio-cultural conditions of modern Russia]. *Grani poznaniya*. 3. pp. 24–28.
5. Bayluk, V.V. (2016) *Formirovanie gotovnosti budushchikh spetsialistov v vuze k professional'noy samorealizatsii* [Formation of the Readiness of Future Specialists in the University for Professional Self-Realization]. Yekaterinburg: Ural State Pedagogical University.
6. Rudin, I.V., Medova, N.A. & Sergeeva, A.I. (2018) Novye podkhody k formirovaniyu inkluzivno orientirovannykh kompetentsiy budushchikh pedagogov v usloviyakh vysshego uchebnogo zavedeniya [New approaches to the formation of inclusively oriented competencies of future teachers in a higher educational institution]. *Vestnik Tomskogo gosudarstvennogo pedagogicheskogo universiteta*. 1 (190). pp. 29–33. doi: 10.23951/1609-624X-2018-1-29-33
7. Kozyreva, O.A. (2022) Modelirovanie metodicheskoy podgotovki budushchikh pedagogov k inkluzii shkol'nikov [Modeling the methodological preparation of future teachers for the inclusion of schoolchildren]. *Kant*. 1 (42). pp. 232–235. doi: 10.24923/2222-243X.2022-42.44
8. Khafizullina, I.N. (2008) *Formirovanie inkluzivnoy kompetentnosti budushchikh uchiteley v protsesse professional'noy podgotovki* [Formation of inclusive competence of future teachers in the process of professional training]. Abstract of Pedagogy Cand. Diss. Astrakhan.
9. Shumilovskaya, Yu.V. (2011) *Podgotovka budushchego uchitelya k rabote s uchashchimisya v usloviyakh inkluzivnogo obrazovaniya* [Preparing a future teacher to work with students in an inclusive education]. Abstract of Pedagogy Cand. Diss. Shuya.
10. Egupova, M.V. (2013) *Metodicheskaya podgotovka studentov, budushchikh uchiteley matematiki, k sozdaniyu sobstvennykh obrazovatel'nykh produktov* [Methodical preparation of students, future teachers of mathematics, to create their own educational products]. *Nauka i shkola*. 2. pp. 24–27.
11. Ivenskikh, I.V., Sorokoumova, S.N. & Suvorova, O.V. (2018) Professional'naya gotovnost' budushchikh pedagogov k rabote s obuchayushchimisya s ogranichenymi vozmozhnostyami zdorov'ya i invalidnost'yu v usloviyakh inkluzivnoy praktiki [Professional Readiness of Future Teachers to Work with Students with Disabilities and Disabilities in the Conditions of Inclusive Practice]. *Vestnik Mininского universiteta*. 1 (22). pp. 12–31. doi: 10.26795/2307-1281-2018-6-1-12
12. Young, K.S. (2011) Institutional separation in schools of education: Understanding the functions of space in general and special education teacher preparation. *Teaching and Teacher Education*. 27. pp. 483–493.
13. Ryan, J. (2010) Establishing inclusion in a new school: The role of principal leadership. *Exceptionality Education International*. 20. pp. 6–24.
14. Glazzard, J. (2011) Perceptions of the barriers to effective inclusion in one primary school: Voices of teachers and teaching assistants. *Support for Learning*. 26 (2). pp. 56–63. doi: 2048/10.1111/j. 146769604.2011.01478.x
15. Mukhina, I.A. (2002) *Chto takoe pedagogicheskaya masterskaya. Masterskie po literature: integratsiya innovatsionnogo i traditsionnogo opyta: kniga dlya uchitelya* [What is a pedagogical workshop. Workshops in Literature: Integrating Innovative and Traditional Experiences: A Teacher's Book]. Saint Petersburg: Saint-Petersburg University of Humanities and Social Sciences.
16. Primchuk, N.V. (2015) Sozdanie usloviy dlya professional'nykh prob studentov – budushchikh uchiteley v obrazovatel'noy srede vuza [Creation of conditions for professional tests of students – future teachers in the educational environment of the university]. *Izvestiya RGPU im. A.I. Gertsena*. 178. pp. 48–52.
17. Boroadaeva, G.G. & Rudneva, I.A. (2016) Soderzhanie i tekhnologii lichnostno-professional'nogo razvitiya budushchikh pedagogov spetsial'nogo obrazovaniya v vuze [The content and technologies of personal and professional development of future teachers of special education at the university]. *Shkol'nyy logoped*. 1 (57). pp. 28–33.
18. Khvastunova, E.P. (2022) Organizatsiya proizvodstvennoy (tekhnologicheskoy v sisteme inkluzivnogo obrazovaniya) praktiki v strukture podgotovki studentov pedagogicheskogo vuza [Organization of industrial (technological in the system of inclusive education) practice in the structure of training students of a pedagogical university]. *Izvestiya Volgogradskogo gosudarstvennogo pedagogicheskogo universiteta*. 2 (165). pp. 111–117.

Информация об авторах:

Козырева О.А. – канд. пед. наук, доцент кафедры специальной педагогики и психологии Волгоградского государственного социально-педагогического университета (Волгоград, Россия). E-mail: kozyrevaoa@mail.ru

Руднева И.А. – канд. пед. наук, доцент кафедры социальной педагогики Волгоградского государственного социально-педагогического университета (Волгоград, Россия). E-mail: inna.rudneva@mail.ru

Авторы заявляют об отсутствии конфликта интересов.

Information about the authors:

O.A. Kozyreva, Cand. Sci. (Pedagogics), associate professor, Volgograd State Socio-Pedagogical University (Volgograd, Russian Federation). E-mail: kozyrevaoa@mail.ru

I.A. Rudneva, Cand. Sci. (Pedagogics), associate professor, Volgograd State Socio-Pedagogical University (Volgograd, Russian Federation). E-mail: inna.rudneva@mail.ru

The authors declare no conflicts of interests.

*Статья поступила в редакцию 29.08.2022;
одобрена после рецензирования 07.12.2022; принята к публикации 30.12.2022.*

*The article was submitted 29.08.2022;
approved after reviewing 07.12.2022; accepted for publication 30.12.2022.*