

МИНИСТЕРСТВО ЗДРАВООХРАНЕНИЯ И СОЦИАЛЬНОГО РАЗВИТИЯ
ГОУ ВПО «ВЛАДИВОСТОКСКИЙ ГОСУДАРСТВЕННЫЙ МЕДИЦИНСКИЙ УНИВЕРСИТЕТ»
ФАКУЛЬТЕТ КЛИНИЧЕСКОЙ ПСИХОЛОГИИ

МИНИСТЕРСТВО ОБРАЗОВАНИЯ И НАУКИ РОССИЙСКОЙ ФЕДЕРАЦИИ
ГОУ ВПО «ДАЛЬНЕВОСТОЧНЫЙ ФЕДЕРАЛЬНЫЙ УНИВЕРСИТЕТ»

ГОУ ВПО «МОРСКОЙ ГОСУДАРСТВЕННЫЙ УНИВЕРСИТЕТ
ИМЕНИ АДМИРАЛА Г.И. НЕВЕЛЬСКОГО»

ГОУ ВПО «ВЛАДИВОСТОКСКИЙ ГОСУДАРСТВЕННЫЙ УНИВЕРСИТЕТ
ЭКОНОМИКИ И СЕРВИСА»

ПРОБЛЕМА ЗДОРОВЬЯ ЛИЧНОСТИ В ТЕОРЕТИЧЕСКОЙ И ПРИКЛАДНОЙ ПСИХОЛОГИИ

**МАТЕРИАЛЫ МЕЖДУНАРОДНОЙ
НАУЧНО-ПРАКТИЧЕСКОЙ КОНФЕРЕНЦИИ**
Владивосток, 15-19 сентября 2011 г.

**МИНИСТЕРСТВО ЗДРАВООХРАНЕНИЯ И СОЦИАЛЬНОГО РАЗВИТИЯ
РОССИЙСКОЙ ФЕДЕРАЦИИ**

**ГОУ ВПО «Владивостокский государственный медицинский университет»
Факультет клинической психологии**

**МИНИСТЕРСТВО ОБРАЗОВАНИЯ И НАУКИ РОССИЙСКОЙ ФЕДЕРАЦИИ
ГОУ ВПО «Дальневосточный федеральный университет»
ГОУ ВПО «Владивостокский государственный университет экономики и сервиса»**

**ФЕДЕРАЛЬНОЕ АГЕНТСТВО МОРСКОГО И РЕЧНОГО ТРАНСПОРТА
ГОУ ВПО «Морской государственный университет им. адм. Г.И. Невельского»**

ПРОБЛЕМА ЗДОРОВЬЯ ЛИЧНОСТИ В ТЕОРЕТИЧЕСКОЙ И ПРИКЛАДНОЙ ПСИХОЛОГИИ

При поддержке Российского Гуманитарного Научного Фонда,
проект № 11-06-14081-Г

**МАТЕРИАЛЫ
МЕЖДУНАРОДНОЙ НАУЧНО-ПРАКТИЧЕСКОЙ КОНФЕРЕНЦИИ
г. Владивосток, 15-19 сентября 2011**

Владивосток
2011

УДК 616.89:159.9(063)
ББК 56.1:88.4 Я 431
А 437
А 43

Ответственный редактор Н. А. Кравцова

А 43 Проблемы здоровья личности в теоретической и прикладной психологии:
Материалы Международной науч.-практ. конф. / Под ред. Н. А. Кравцовой. –
Владивосток : Мор. гос.ун-т им. адм. Г.И. Невельского, 2011. – 364 с.

ISBN 978-5-8343-0708-2

Редакционный совет:

Братусь Б.С., д-р психол. наук, проф. действительный член Академии естественных наук РФ (Москва); Стрелков Ю.К., д-р психол. наук, проф. (Москва); Залевский Г. В., д-р психол. наук, проф., чл.кор. РАО (Томск); Белокобыльский Н.Д., д-р мед. наук (Владивосток); Глебова Т. Н., PhD, проф., Международный Университет Аллаент (Сакраменто, США); Гусев А.Н., д-р психол. наук, проф. (Москва); Данченко С.А., канд. психол. наук, доцент (Владивосток); Жилина Е.В., канд. психол. наук, доцент (Владивосток); Кадыров Р.В., канд. психол. наук, доцент (Владивосток); Карпова Н.Л., д-р психол. наук, проф. (Москва); Калита В.В., канд. психол. наук, проф. (Владивосток); Маркина Л.Д., д-р мед. наук, проф. (Владивосток); Сакутин В.А., д-р филос. наук, проф. (Владивосток); Ульянов И.Г., д-р мед. наук, проф. (Владивосток); Чернявская В.С. д. п. н, проф. (Владивосток).

Предлагаемое издание содержит тексты статей и тезисов докладов участников конференции.

Адресуется психологам, врачам, философам, педагогам, работникам социальной сферы, а также исследователям, интересующимся проблемами здоровья личности в теоретической и прикладной психологии.

Издание осуществлено при финансовой поддержке РГНФ, проект № 11-06-14081 з

ISBN 978-5-8343-0708-2

© ГОУ ВПО «Владивостокский государственный
медицинский университет» (ВГМУ),
Факультет клинической психологии, 2011

СОДЕРЖАНИЕ

Введение	7
Раздел I. Теоретико-методологические аспекты проблемы исследования здоровья личности	8
<i>Гусев А.Н., Рубан В.А.</i> О возможности психодиагностического компонента комплексной экспертизы образовательной среды учреждения: опыт разработки и перспективы применения	8
<i>Епанчинцева Г.А.</i> Об экологичности психологической диагностики личности	13
<i>Залевский Г.В.</i> В поиске интегративного подхода к проблеме психологии здоровья и здорового образа жизни студенческой молодежи	17
<i>Кошелева М.Е.</i> Теоретические аспекты рассмотрения феноменологии здоровья человека	26
<i>Кричевец А.Н.</i> Античные греки и позитивная психология	34
<i>Лозовик Л.А., Новиков В.В.</i> Организация судебно-психиатрической и судебно-психологической экспертной деятельности в Республике Беларусь	41
<i>Панкова Н.В.</i> Психологические составляющие личностного здоровья: основные подходы и перспективы изучения	47
<i>Сокольская М.В.</i> Методологические основания исследования личностного здоровья профессионала	52
Раздел II. Психология здоровой и аномальной личности	63
<i>Агафонова Е.Б.</i> Любимые сказки девушек из неполных семей в контексте исследования жизненного пути личности	63
<i>Алешина Н.В., Барыльник Ю.Б.</i> Результаты исследования образовательного уровня, наследственной отягощенности, возрастных особенностей, социальной среды родителей детей, страдающих различными формами раннего детского аутизма	70
<i>Белозор Т.А., Орлова М.Ю.</i> Особенности ценностно-смысловой сферы у лиц с разными типами идентичности	74
<i>Берг Т.Н., Стоянец О.</i> Совладающее поведение у детей подросткового возраста с онкологической патологией	77
<i>Братусь Б.С., Инина Н.В.</i> Вера между сознательным и бессознательным	84

<i>Витюткина Т.А.</i> Нарушения переживания течения времени как критерий наличия психических нарушений	88
<i>Волгина Т.Л.</i> Клинико-диагностические аспекты раннего детского аутизма	92
<i>Глоzman Ж.М.</i> Внутренняя картина болезни как фактор успешности ее преодоления	100
<i>Губарева Л.А.</i> Зависимость ведущего жизненного сценария от отношения к смерти.....	104
<i>Денисова В.А.</i> Я – функции личности беременных женщин с различными стилями переживания беременности	112
<i>Жданова С.Ю.</i> Особенности представлений о здоровье в связи с возрастом	116
<i>Земскова А.А.</i> Взаимосвязь типов семейного воспитания и акцентуаций характера у подростков	118
<i>Катасонова А.В.</i> Высшие психические функции у детей с логоневрозом	122
<i>Кожневникова И.О.</i> Расстройства депрессивного спектра среди студентов ВГМУ	127
<i>Козлова Н.В., Богомаз С.А.</i> Личностное развитие молодежи с учетом переживаемого ими чувства собственной безопасности	131
<i>Кравцова Н.А.</i> Самооценка и «я» функции личности подростков, страдающих психосоматическими расстройствами	139
<i>Кравцова А.Ю.</i> Я-функции личности и оптико-пространственные представления у делинквентных подростков	146
<i>Кулешов В.Е.</i> Отношение к смерти как детерминанта смысла жизни	151
<i>Наумова В.А.</i> К вопросу о личностных новообразованиях зрелого возраста	159
<i>Неверова А.А.</i> Особенности восприятия детьми дошкольного возраста киножурнала Ералаш.....	165
<i>Осинская С.А.</i> Феномен отцовства: современное состояние проблемы	168
<i>Панченко Л. Л., Суворова Н. А.</i> Имена и личностные характеристики	172
<i>Рабовалюк Л.Н.</i> Ценностные ориентации беременных женщин	181
<i>Свиридова И.А., Серый А.В., Яницкий М.С.</i> Ценностно-смысловые индикаторы психологического здоровья личности	190
<i>Соколова В.Ф.</i> Национальный характер – феномен духовного здоровья нации	198
<i>Сутормин О.Ю.</i> Соотношение образа «Я» и жизнетворчества личности.....	203
<i>Тюлюпо С. В., Стоянова И. Я.</i> Компетентность матери: функциональная организация и ситуативные проявления в детской участковой поликлинике	208

<i>Устинова О.А.</i> Гуманитарный диалог как средство социокультурного самоопределения личности в юношеском возрасте	215
<i>Фанталова Е.Б.</i> Внутренний конфликт и внутренний вакуум: объективная оценка параметров и особенности субъективного переживания у студентов	220
<i>Черемискина И.И., Шишкина В.С.</i> Семья и брак в представлениях старшеклассников	226
<i>Шебанова В.И.</i> Особенности восприятия семейных отношений девушек-подростков, с разным типом пищевого поведения	230
<i>Яворская М.В., Рябова А.А.</i> Способ рождения путём операции кесарева сечения как один из факторов формирования тревожной личности.....	235
Раздел III. Психотерапия, психокоррекция и психореабилитация личности	240
<i>Герасимова И. В.</i> Метафора взросления для девочки	240
<i>Глебова Т.Н.</i> Нейробиология (нейронаука) межличностных отношений и психотерапии.....	242
<i>Горецкая А.Н.</i> Типологические особенности комплайенса у больных гипертонической болезнью	248
<i>Карпова Н.Т.</i> «Внутренняя картина здоровья» и «внутренняя картина болезни» в логопсихотерапии.....	251
<i>Шебанова В.И., Шебанова С.Г.</i> Общие стратегии психотерапевтической работы с защитными механизмами	256
Раздел IV. Профессиональный стресс и профессиональная деформация личности	263
<i>Антоновский А.В.</i> Особенности факторной структуры защитно-совладающего поведения в профессиональной деятельности учителей	263
<i>Беликеева А.Н.</i> Психологическое здоровье личности сотрудников уголовно-исполнительной системы	271
<i>Зубарев Д.Г., Данченко С.А.</i> Влияние уровня морально-психологических качеств как категорий этики на устойчивость к стрессу в профессиональной деятельности российских полицейских.....	275
<i>Данченко С.А.</i> Трудовая мотивация медицинских работников и преподавателей вузов	279
<i>Кадыров Р.В.</i> Посттравматический рост как результат переживания психической травмы (на примере военнослужащих, принимавших участие в боевых действиях, и сотрудников МЧС России).....	283
<i>Кузнецова Д. С.</i> Исследование профессионального стресса у бухгалтеров	290

<i>Невструева Т.Х., Мазелис В.В.</i> Современные модели взаимоотношений врача и пациента в контексте психосемантического подхода	295
<i>Новикова И.А., Корехова М.В., Ксенофонтов А.М.</i> Профилактика психологической дезадаптации у сотрудников органов внутренних дел.....	301
<i>Панченко Л.Л., Лысенко Э.П.</i> Агрессивность и образ тела у врачей.....	307
<i>Чернявская В.С., Слугина Н.Л.</i> Полнезависимость и толерантность к неопределенности в контексте профессиональных компетенций дизайнера на примере преподавателей.....	310

Раздел V. Психологические аспекты совершенствования учебно-воспитательного процесса и педагогической деятельности в целях сохранения психического здоровья обучающихся в высшей школе.....	318
---	------------

<i>Бажин А. С. Кравцова Н.А., Белокобыльский Н. Д.</i> Психологическая структура психосоциальной компетентности выпускников факультета клинической психологии	318
<i>Козловская Т.Н.</i> Роль самоорганизации человека в достижении собственного здоровья	325
<i>Кузьмина Ю.В.</i> Проблемы психологии здоровья и стиля жизни студенческой молодежи: кросс-региональный аспект	329
<i>Молокостова А.М.</i> Социальный интеллект и адаптированность в образовательной среде вуза как фактор психического здоровья.....	335
<i>Пекарь Е.В.</i> Психологическое сопровождение в подготовке судоводителя	342
<i>Урываев В.А.</i> Субъективное благополучие как индикатор адаптации студентов к вузовской жизни	346
<i>Чернявская В.С., Засорин С.М.</i> Мотивация и профессиональная идентичность студентов-дизайнеров	350
<i>Чернявская В. С., Хатковская Е. С.</i> Когнитивные стили у студентов-дизайнеров.....	353
Наши авторы.....	359

полного представлений или знаний о том какие необходимо приложить усилия для осуществления этого желания. Таким образом, проведенное исследование позволило выявить нарушение одного из главных критериев психического здоровья — способность планировать собственную жизнедеятельность и реализовать это. В рамках решения данной проблемы нами разработан и внедрен в практику спецкурс «Самоорганизация времени студента», который позволяет повысить практический уровень знаний в области самоорганизации жизнедеятельности.

ПРОБЛЕМЫ ПСИХОЛОГИИ ЗДОРОВЬЯ И СТИЛЯ ЖИЗНИ СТУДЕНЧЕСКОЙ МОЛОДЕЖИ: КРОСС-РЕГИОНАЛЬНЫЙ АСПЕКТ

Ю. В. Кузьмина (Томск)

Summary: In the article the actual problem of health psychology and lifestyle of students and the factors causing decline in not only physical health but in psychological, social, spiritual and ecological health as well. There are results of comparative study of health psychology and lifestyle of students with taking into account the geographic of universities – West Siberia, Altai Krai, South Ural and Far East.

Key words: health psychology, lifestyle, students, cross-regional.

В последние годы отмечается ухудшение показателей здоровья молодежи, в том числе и студенческой. Это происходит при снижении «качества жизни» на фоне увеличения требований к уровню подготовки специалистов, усиления интенсификации учебного процесса в условиях инновационных преобразований высшего профессионального образования. В настоящее время во многих странах, в том числе и в России, обеспокоенность состоянием здоровья населения отмечена и на уровне правительств, создаются комплексные программы («Здоровье нации»), проводятся Всероссийские форумы (2007) и т.д. «Забота о здоровье нации в целом и каждого конкретного человека всегда была и будет приоритетным направлением в нашей деятельности.» - заявил Президент Российской Федерации Д.А.Медведев. В марте 2003 г. Министерством здравоохранения и социального развития РФ была принята отраслевая программа «Охрана и укрепление здоровья здоровых на 2003-2010 гг.».

Программа была направлена на все слои населения, и одним из приоритетных направлений являлось здоровье молодежи. Первостепенной задачей сохранения общественного здоровья, здоровья нации видится задача гармонического физического и духовного развития молодого поколения. В документе «Здоровье-21: Основы политики достижения здоровья для всех в Европейском регионе ВОЗ» сформулированы задачи 21 века, в том числе определена задача № 4 – сохранение здоровья молодежи.

Сохранение здоровья особенно актуально в студенческом возрасте, так как здоровье студентов определяется особенностями этого периода в их жизни. Именно в этот период формируется будущий профессионал и носитель интел-

лектуального потенциала нации, из чего следует, что его здоровье приобретает, несомненно, высоко общественное значение. Проблемы состояния здоровья людей сегодня – это и вызов науке, в том числе и психологической, поскольку еще очень много нерешенных проблем теоретического плана и рекомендаций практике по сохранению и укреплению всех аспектов здоровья людей остаются и сегодня еще нерешенными.

Неумолимая статистика, противоречивая в цифрах, но единодушная в оценке тенденций, свидетельствует также и о том, что большинство известных человеку болезней, молодеют, а некоторые из них – это вообще болезни молодых – СПИД, алкоголизм, наркомания, токсикомания и многие, так называемые, нехимические аддикции. Остаются открытыми вопросы об объяснительных моделях здоровья, эталонах здоровья и здорового человека (личности), здорового образа жизни, места здоровья в иерархии ценностных ориентаций и т.д. Прояснение этих и других вопросов о здоровье современного человека, в том числе молодого человека, студента, стали сегодня особенно актуальными, поскольку в переживаемую нами эпоху социально-экономических кризисов и инновационных процессов должен быть поставлен и вопрос о той цене – здоровье, которую должны заплатить люди, чтобы преодолеть эти кризисы, осуществляя инновационную деятельность в образовании, экономике и в других сферах жизни человека.

В то же время «в современном мире становится все более актуальной проблема возникновения новых форм психической патологии, обусловленных масштабными социальными переменами или применением современных технологий – так называемых «культурных патологий», жертвой которых становятся именно молодое поколение – учащиеся, студенты, поскольку именно они, прежде всего, оказываются в гуще инновационных и информационных процессов в образовании и вне его (Тхостов А.Ш, Сурнов К.Г., 2005, с.16). Надо признать, что в условиях современной социализации стали еще более масштабными и «старые» болезни цивилизации, например, нарушение зрения и гиподинамия (мы активны, торопимся, конкурируем, спешим, бежим,.... сидя за компьютером!).

В связи с актуальностью обозначенной проблемы представляет определенный интерес и вопрос о роли географического положения вуза в связи с определением меры здоровья и уровня стиля (образа) жизни студентов.

В исследовании приняло участие свыше 700 студентов 1-5 курсов вузов трех регионов России (Урала, Западной Сибири и Урала), разных специальностей (психологи, клинические психологи, физкультурники, естественники), разных форм обучения (очная и заочная), обоего пола в возрасте 17-45 лет (основную группу анализа составили студенты в возрасте 17-25 лет – всего 446 человек).

В исследовательскую программу вошли следующие методики: тест «Оценка стиля (образа) жизни и уровня здоровья» Р.Страуба, алаптированного и модифицированного Г.В.Залевским (2010) и тест «Оценка системы ценностей личности» М.Рокича (1969-1973) Для структурно-уровневого анализа были ис-

пользованы количественные оценки полученных данных с помощью следующих методов: «Корреляционный анализ Пирсона», «Многофакторный анализ с варимакс вращением», «Кластерный анализ», «Метод проверки гипотез «Ано-ва/Маннова», «Дискриминантный анализ по Стьюденту», «Дескриптивная статистика».

В таблице 1 и на рис. 1-2 представлены результаты анализа влияния географического фактора на показатели шкал теста С-3.

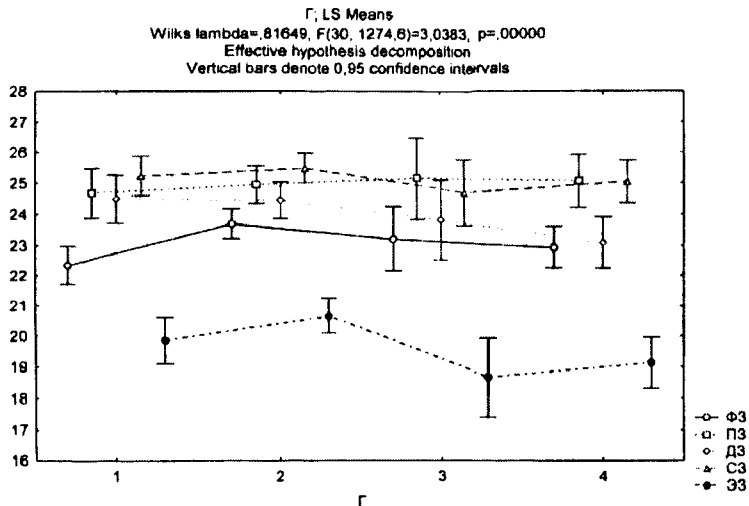


Рис. 1. Графическое представление влияния фактора "Г" (географии вуза) на показатели шкал здоровья (С-3)*.

*1 – Томская обл. 2 – Алтайский край 3 – Дальний Восток 4 - Урал

Таблица 1. Влияние фактора "Г" (география вуза) на показатели шкал стия жизни (С-3)

Effect	Multivariate Tests of Significance (Клинипсихол плюс п Sigma-restricted parameterization Effective hypothesis decomposition					
	Test	Value	F	Effect df	Error df	p
Intercept	Wilks	0,027765	3074,478	5	439,000	0,000000
Г	Wilks	0,867382	4,275	15	1212,287	0,000000

Г; LS Means
 Wilks lambda= 81649, F(30, 1274,6)=3,0383, p=.00000
 Effective hypothesis decomposition
 Vertical bars denote 0,95 confidence intervals

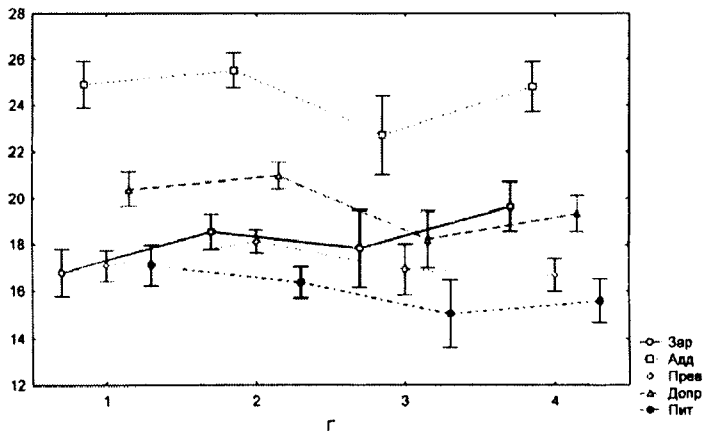


Рис. 2 Графическое представление влияния фактора "Г"(география вуза) на показатели шкал стиля жизни (С-3)*.
 *1 – Томская обл. 2- Алтайский край 3- Дальний Восток 4 - Урал

Стиль или образ жизни студентов в разных регионах (фактор «Г») отличается по данным ШСЖ теста С-3, что видно из рис. 2. Он выше (здоровее) у студентов вузов Алтайского края по всем шкалам стиля жизни, за исключением шкалы Пит, показатели которой снижаются у и студентов из Дальнего Востока чуть поднимаясь, но не выше показателей студентов из Алтайского края. Ниже показатели и других ШСЖ у студентов из Дальнего Востока, повышаясь у студентов Урала по сравнению со студентами Томской области. Затем они снижаются, хотя и в разной степени, у студентов Дальнего Востока, за исключением шкалы ПЗ, поднимаясь незначительно по данным шкал СЗ и ЭЗ у студентов Урала, но не выше показателей студентов из Томска.

Результаты дискриминантного анализа (Стьюде́нт) для определения степени различий показателей шкал в зависимости от географического положения вуза представлены в таблице 2 и на рис. 3.

Были получены следующие результаты: 1 (Томская область) и 2 (Алтайский край) отличаются по следующим шкалам: ФЗ и Зар ($p \leq 0,01$), Прев ($p \leq 0,02$) и РА ($p \leq 0,01$); 1 и 3 (Дальний Восток): Адд ($p \geq 0,05$), Допр ($p \leq 0,003$), Пит ($p \geq 0,02$); 1 и 4 (Урал): ДЗ ($p \leq 0,02$), Зар ($p \leq 0,001$), Допр ($p \leq 0,05$), Пит ($p \leq 0,02$); 2 (Алтайский край) и 4 (Урал): ДЗ ($p \leq 0,007$), ЭЗ ($p \leq 0,003$), Прев ($p \leq 0,002$), Допр ($p \leq 0,001$); 3 (Дальний Восток) и 4 (Урал): различий не выявлено.

Таблица 2. Дискриминантный анализ данных шкал теста С-3 по фактору "Г" (география вуза)

Variable	T-tests, Grouping. Г (Клиникопсихол плюс психологи плюс техн плюс физкульт 450 G								
	Group 1: 1								
	Group 2: 2								
	Mean 1	Mean 2	t-value	df	p	Valid N 1	Valid N 2	Std.Dev. 1	Std.Dev. 2
ФЗ	22,34821	23,69898	-3,54937	306	0,000447	112	196	3,115523	3,266960
ПЗ	24,87857	24,94898	-0,53965	306	0,589830	112	196	4,274825	4,204692
ДЗ	24,48107	24,44898	0,09007	306	0,928287	112	196	4,171969	3,809899
СЗ	25,23214	25,48489	-0,85474	306	0,513128	112	196	3,187764	3,294871
ЭЗ	19,85714	20,68327	-1,71342	306	0,087649	112	196	3,665908	4,136005
Зар	16,77679	18,54082	-2,76889	306	0,005968	112	196	4,465503	5,834765
Адд	24,89286	25,51020	-0,99702	306	0,319542	112	196	5,666969	4,959828
Прев	17,07143	18,11735	-2,40475	306	0,016777	112	196	3,341560	3,847277
Допр	20,39286	20,98469	-1,30529	306	0,192774	112	196	3,696497	3,900660
Пит	17,08929	16,37245	1,34284	306	0,180318	112	196	4,465188	4,530133
РА	8,25000	4,88265	2,57256	306	0,010568	112	196	4,290152	4,595595

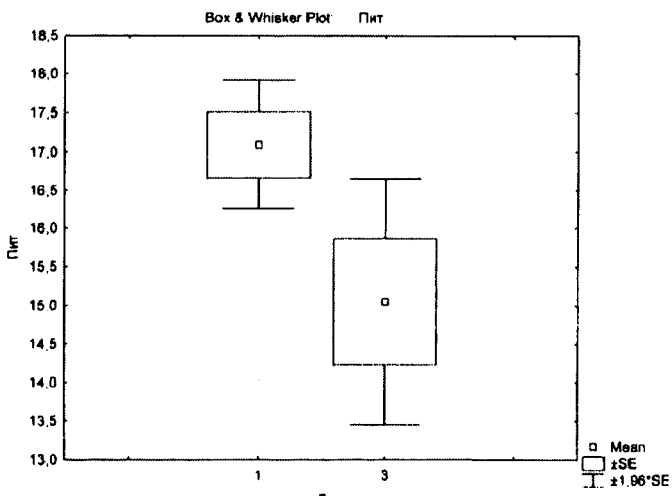


Рис. 3 Дискриминантный анализ данных шкалы Пит по фактору "Г" («география вуза»)*
*1- Томская область 3 - Дальний Восток

Что касается фактора «Г» (география вуза), то он тоже оказывает определенное влияние на ранговое место здоровья в системе ценностей студентов РА). Из рис. 4 видно, что здоровье в пределах первой пятерки ценностей находится только у студентов 2-й группы (Алтайский край). Все остальные находятся вне этой пятерки: ниже ранг у студентов Дальнего Востока вуза, Томской области и Урала.

Г: LS Means
 Current effect $F(3, 443)=3,5829, p=.01389$
 Effective hypothesis decomposition
 Vertical bars denote 0,95 confidence intervals

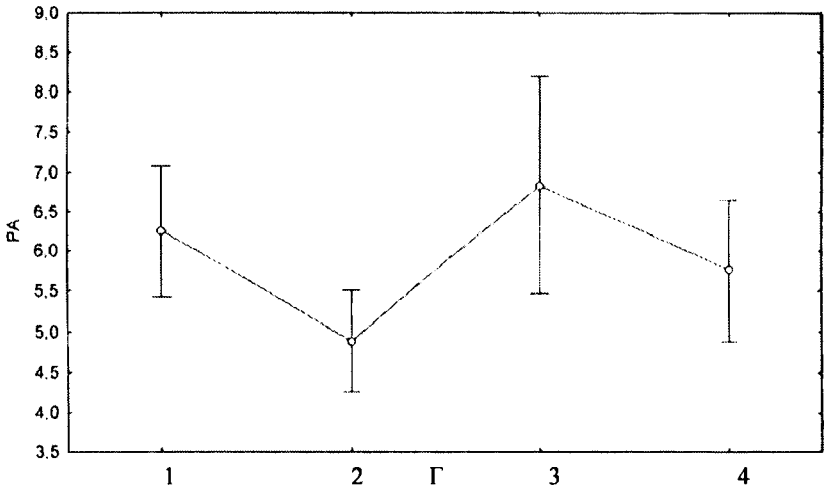


Рис. 4. Графическое представление влияния фактора "Г"(география вуза) на показатели теста РА*

* 1- Томская область; 2 – Алтайский край; 3 – Дальний Восток; 4 - Урал

Таким образом, по географическому фактору различий не выявлено между показателями шкал теста Страуба-Залевского студентов Уральского и Дальневосточного регионов. Но имеют место значимые различия между: показателями разных шкал данного теста студентов Томской области и Алтайского края: по шкалам: ФЗ, Зар, Прев, тесту РА; Томском и Владивостоком - по шкалам Допр и Пит; Томском и Екатеринбургом по шкалам ДЗ, Зар, Пит. Полученные данные говорят, во-первых, о том, что кросс-региональные особенности в проявлениях уровня здоровья, стиля жизни и места здоровья в системе ценностей студенческой молодежи существуют, во-вторых, при оценке роли географического фактора следует учитывать многоаспектность самого понятия «здоровье».

Список литературы

- 1.Залевский Г.В. От «демонической» до «биопсихосоционозитической» модели психического расстройства. //Сибирский психологический журнал.№31, 2009, с.57-64
- 2.Здоровье нации – основа процветания России. //Материалы научно-практических конгрессов.. III Всероссийского форума. Т.3, часть 2. М., 2007
- 3.Кузьмина Ю.В. Проблемы психологии здоровья: методы диагностики. //Сибирский психологический журнал. № 38, 2010, с.77-79
- 4.Тхостов А.Ш., Сурнов Г.К. Влияние современных технологий на развитие личности и формирование патологических форм адаптации: обратная сторона социализации //Психологический журнал. 2005, т.26, № 6, с.16-24
- 5.Rokeach M. Beliefs, Attitudes and Values. San Francisco, 1969
- 6.Straub R. Health Psychology. N.Y. 2002