

## ПРОБЛЕМА УСТОЙЧИВОСТИ РОССИЙСКОЙ ПАРТИЙНОЙ СИСТЕМЫ В ЗЕРКАЛЕ РЕГИОНАЛЬНЫХ ВЫБОРОВ

Статья посвящена анализу динамики российской партийной системы и оценке степени её устойчивости. Выводы исследования основаны на материалах статистики выборов в Законодательные собрания субъектов Российской Федерации 4 декабря 2011 г. Для измерения электоральной устойчивости партийных систем в исследовании применен индекс волатильности М. Педерсена, обычно используемый в сравнительной политологии. Проводится сравнение показателей поддержки партий и уровней электоральной волатильности региональных партийных систем по видам регионов и федеральным округам. Несмотря на различие результатов партий в разных регионах, подчеркивается большой вклад результатов «Единой России» в рассчитанные показатели волатильности. Именно изменение официально зафиксированного уровня поддержки «Единой России» составило примерно половину от общей суммы количественных изменений в партийной системе. Полученные данные позволяют также обратить внимание на экстремальные результаты выборов в представительные органы некоторых регионов. Все это в сочетании с невысокими показателями индекса волатильности во многих регионах ставит вопрос об эффективности применения этого показателя в переходных обществах.

**Ключевые слова:** партийная система, политические партии, выборы в регионах России, индекс электоральной волатильности, М. Педерсен.

В политической науке существуют различные критерии оценки партийных систем. Здесь и общее количество партий в системе, и степень её идеологической поляризации, и сменяемость правительства в зависимости от парламентского большинства, и т. д. Большое значение для определения масштабов межпартийной конкуренции имеет и показатель эффективного числа партий. Однако не менее важен вопрос о том, насколько вся партийная система сложилась как полноценный институт политической жизни общества. В этом разрезе особое значение приобретают индикаторы, свидетельствующие об отношении граждан к отдельным партиям и партийной системе в целом, а также об изменении этого отношения.

Одним из главных показателей институционализации партийной системы является степень ее электоральной устойчивости. Для измерения данного параметра в сравнительной политологии, как правило, используется так называемый *индекс волатильности*, предложенный в конце 1970-х годов норвежским политологом М. Педерсеном. Этот показатель рассчитывается на основе сравнения количества голосов, набранных партиями на текущих и предыдущих вы-

борах в один и тот же орган власти. Для выборов  $t$  индекс волатильности  $V_t$  вычисляется по следующей формуле:

$$V_t = \frac{\sum_{i=1}^n |\Delta p_{i,t}|}{2},$$

где  $|\Delta p_{i,t}|$  — разность процентов голосов, поданных за партию  $i$  на текущих выборах  $t$  и на предыдущих  $t-1$ , а  $n$  указывает общее количество партий, принимавших участие в двух выборах. Суммируя абсолютные величины изменения доли голосов в процентах, набранных всеми партиями на данных выборах, можно количественно оценить масштабы изменений, которые произошли в партийной системе страны с момента предыдущей избирательной кампании. Но, для того чтобы избежать дублирования величин из-за суммирования показателей двух выборов, полученную сумму следует делить пополам. По словам М. Педерсена, индекс волатильности «есть просто сумма выигрышей (gains) всех победивших партий в партийной системе или — если предпочесть симметричную интерпретацию — количественное выражение суммарных потерь проигравших партий» (Pedersen, 1979, p. 9). Тем самым этот индекс фиксирует общую динамику силы партий от выборов к выборам. Но фиксирует лишь в отношении тех более или менее стабильных партий, которые участвуют как минимум в двух выборах подряд.

По расчетам Педерсена, для стран Западной Европы в 1944–1977 г. средний показатель волатильности равен 8,1% (как в Норвегии). Причем в остальных странах эта величина не превышала 11% и только во Франции из-за послевоенного кризиса составила 16,8% (Ibid., 1979, p. 12–14). Применительно к исследованию партийной системы в России этот индекс до сих пор использовался только для изучения федеральных выборов (Роуз, Мишлер, 2008, с. 23–24). Представляется перспективным использовать его для исследования выборов Законодательных Собраний в российских регионах.

Парламентские выборы 4 декабря 2011 г. в России дали богатый материал как для общей оценки состояния партийной системы в нашей стране, так и для измерения её устойчивости. Официальные результаты голосования, опубликованные на интернет-сайте ЦИК РФ (Сведения о проводящихся выборах..., <http://www.izbirkom.ru/region/izbirkom>), позволяют подсчитать, что на выборах в Государственную Думу индекс волатильности составил 16,775%. С учетом того, что в предыдущих выборах приняли участие все партии, объединившиеся в 2008 г. в составе партии «Правое дело», значение этого показателя может быть доведено до 17,545%. Эти значения явно свидетельствуют о недостаточной устойчивости федерального сегмента российской партийной системы. И главной причиной столь резких колебаний, несомненно, стало падение официально зафиксированного уровня поддержки «Единой России» почти на 15%. Доля этой партии в общей сумме количественных изменений в партийной системе, таким образом, составила почти половину. Вне зависимости от того, стал ли масштаб этого падения только результатом изменения позиций избирателей или в опре-

деленной степени следствием «волатильности избиркомов», именно этот фактор следует считать решающим в оценке устойчивости партийной системы в целом.

Впрочем, картина несколько меняется при анализе результатов выборов в региональные парламенты. 4 декабря 2011 г. состоялись выборы Законодательных Собраний 4 республик, 6 краев, 15 областей, Санкт-Петербурга и Еврейской автономной области. Результаты голосования в республиках столь различны, что с трудом поддаются обобщению. Достаточно сказать, что в Карелии «Единой России» досталось лишь 30,12% голосов (это самый низкий показатель по стране), а в Мордовии — в 3 раза больше (наивысший показатель — 91,01%). Но средний уровень поддержки «партии власти» оказался в республиках гораздо выше, чем в иных видах регионов, — 61%. Хотя в отдельных регионах результаты «Единой России» по-разному менялись от выборов к выборам, но общая направленность на снижение ее поддержки проявила себя и здесь. Наконец, именно на выборах в Государственное Собрание Республики Мордовия зафиксирован наиболее низкий в стране индекс волатильности — 0,765%. Полагаем, что выборы в этом регионе заслуживают отдельного рассмотрения<sup>1</sup>. Во многом благодаря этому результату средний уровень волатильности среди республик оказался ниже, чем где бы то ни было, — 6,499%. Впрочем, показатели волатильности на региональных выборах в Ингушетии и Чувашии почти не отличаются от среднего, и лишь в Карелии его величина оказалась вдвое выше.

На выборах в краевые представительные органы средний уровень поддержки «Единой России» был существенно ниже, чем в республиках, и в среднем составил 40,33%. Хотя общая тенденция к снижению электоральной поддержки этой партии здесь проявила себя сильнее, но средний уровень этого снижения примерно таков же, что и в республиках. Ситуацию выравняли необычные результаты выборов в Думу Ставропольского края, где «партия власти» увеличила свои показатели более чем вдвое, зато результаты «Справедливой России» ухудшились сразу в 3 раза. В результате «Справедливая Россия», занимавшая на предшествующих выборах лидирующее положение в регионе, опустилась сразу на 4-е место. Очевидно, что столь резкая смена политической ориентации сразу четверти избирателей Ставрополья с левооппозиционной на проправительственную нуждается в более детальном изучении. Именно из-за нее индекс волатильности для выборов в этом крае достиг рекордной по стране величины — 30,855%. Стоит заметить, что высокий показатель волатильности был характерен и для других краев, например Камчатского и Приморского. Поэтому средний показатель в целом по группе краев оказался самым большим — 17,026%, что почти соответствует результатам выборов в Государственную Думу.

Наконец, на выборах Законодательных Собраний в областях тенденция к снижению электоральной поддержки «партии власти» проявилась наиболее отчетливо: средний уровень голосования за региональные отделения этой

---

<sup>1</sup> Подтверждением уникальности мордовского случая стали и результаты президентских выборов 2012 г., на которых В. В. Путин в этой республике, хоть и одержал победу, но получил меньше голосов, чем «Единая Россия» в декабре 2011 г.

партии составил здесь всего 39,47%. Из-за резкого падения результатов «Единой России» в таких областях, как Омская, Московская и особенно Амурская, средний показатель снижения её поддержки составил 6,57%. В то же время средний уровень волатильности в этой группе регионов гораздо скромнее, чем в краях, — 12,993%. Этот показатель отчасти свидетельствует об относительной стабильности областных сегментов российской партийной системы, отчасти — о формальности самого индекса. Ведь даже в тех областях, где индекс волатильности оказывается на среднеевропейском уровне, например как в Самарской, или даже ниже, как в Ленинградской, трудно утверждать, что сложились достаточно устойчивые партийные системы. Так, из 6 партий, участвовавших в региональных выборах 2007 г. в Ленинградской области, в 2011 г. в них смогли принять участие только 4, в Самарской из 7 — только 5.

Разумеется, большое значение для характеристики выборов и партий в областях имеют и региональные различия — не случайно разброс колебаний всех показателей в этой группе очень велик. Уровень поддержки «Единой России» колеблется от 33,12% в Свердловской области до 54,48% в соседней Тюменской, динамика этой поддержки — от -18,22% в Амурской области до +13,81% в Астраханской, а индекс волатильности — от 5,845% в Ленинградской области до 20,77% в Московской (рис. 1).

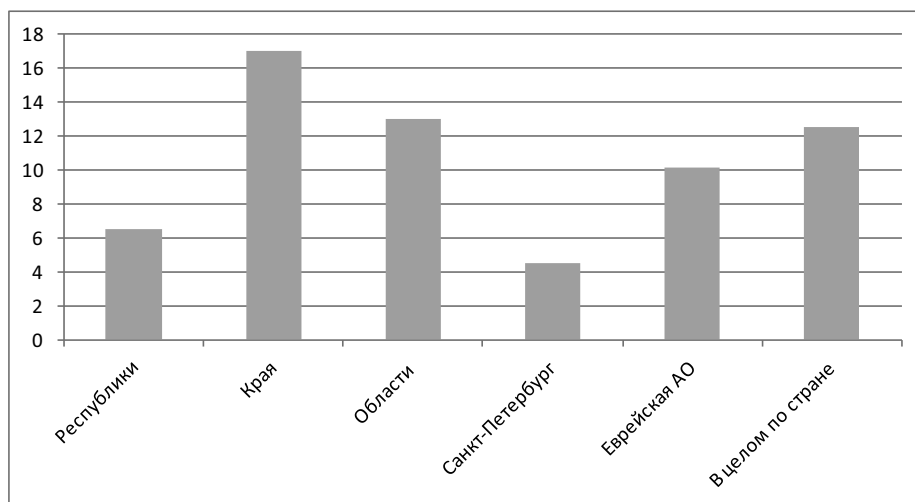


Рис. 1. Уровень волатильности на выборах региональных законодательных собраний 4.12.2011 по видам субъектов Российской Федерации (в процентах голосов).

Подведение итогов выборов в Законодательные Собрания регионов по федеральным округам в известной степени затрудняется различной их представленностью в ходе состоявшихся голосований. Если в половине округов декабрьские выборы 2011 г. охватили 1/3 субъектов Федерации, а в Дальневосточном и Северо-Западном эта норма была заметно выше, то из 18 реги-

онов Центрального федерального округа голосования прошли только в трех, а в Южном — только в Астраханской области. Наибольший средний уровень голосования за «Единую Россию» был предсказуемо зафиксирован в регионах Северного Кавказа — 63,53%, здесь же отмечен и наивысший для федеральных округов средний показатель волатильности — 18,825% (главным образом, за счет уже описанной выше «ставропольской аномалии»). Впрочем, очень высокая степень неустойчивости электоральных предпочтений оказалась на этот раз характерна и для избирателей других федеральных округов — Центрального, Дальневосточного, Сибирского. Причем показатели Дальнего Востока могли бы оказаться самыми высокими в стране, если бы не результаты голосования на выборах в Законодательное Собрание Еврейской АО. В этом регионе сокращение количества голосов, поданных за «партию власти», оказалось в несколько раз меньше, чем в соседних краях и областях, а уровень волатильности — почти вдвое ниже. Меньше всего поддержки правящая партия получила в Северо-Западном округе — 34,9%. А самый низкий индекс волатильности приходится на Приволжский округ — 6,4% (в немалой степени из-за иной «аномалии», мордовской) (рис. 2).

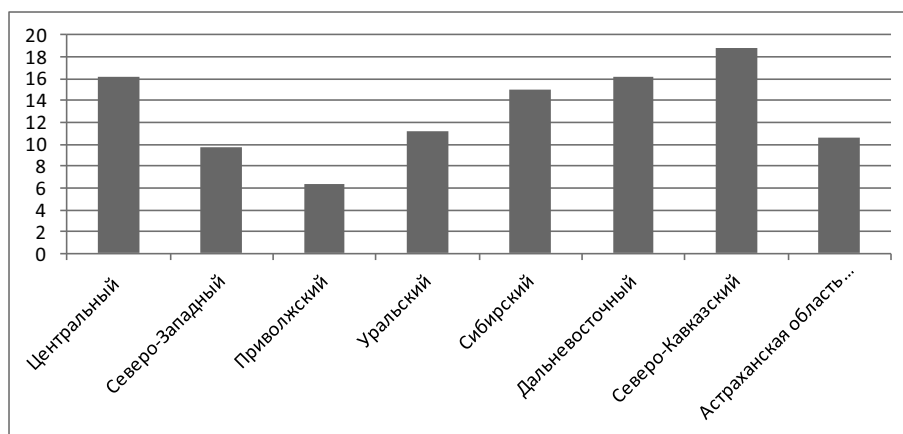


Рис. 2. Уровень волатильности на выборах региональных законодательных собраний 4.12.2011 по федеральным округам (в процентах голосов).

Среди других выделяющихся случаев отметим результаты выборов в Законодательные Собрания Санкт-Петербурга и Ленинградской области. Хотя по доле голосов, отданных «Единой России», эти субъекты Федерации почти не отличаются от остальных регионов Северо-Западного федерального округа, в них правящая партия потеряла существенно меньше — >1%, за счет чего уровень волатильности здесь оказался даже ниже среднеевропейского. Наконец, обращают на себя внимание итоги выборов в Орловский областной Совет народных депутатов. Даже с учетом малого количества случаев, это единственный региональный представительный орган Центрального федерального

округа, где по сравнению с прошлыми выборами «Единая Россия» не только не потеряла голоса, но и чуть укрепила свои позиции. При этом уровень волатильности на выборах 2011 г. в этом субъекте Федерации оказался вдвое меньше, чем в соседних.

В партийном разрезе результаты региональных выборов тоже заметно разнятся. Одним из факторов этих различий выступает неравномерное участие партий в выборах на территории различных регионов. Если «Единая Россия», КПРФ и ЛДПР приняли участие в избрании всех представительных органов субъектов Федерации и в 2011 г., и на предыдущих выборах, то партия «Патриоты России» повторно участвовала только в 8 избирательных кампаниях, главным образом в Приволжском и Сибирском федеральных округах. Подсчет электоральной волатильности осложняет специфический статус партии «Справедливая Россия»: с 2007 г. она принимала участие в выборах под собственным флагом, но еще в 2006 г. во многих (хотя и не во всех) региональных выборах участвовали её «исторические» предшественники — партия «Родина», Российская партия жизни (РПЖ) и Российская партия пенсионеров (РПП). Причем в 2006 г. в разных субъектах Федерации названные организации участвовали в выборах в различных комбинациях: в Еврейской АО — все три одновременно, в Астраханской области — только «Родина» и РПП, в Карелии — РПЖ и РПП и т.д. А. В. Кынев и А. Е. Любарев считают «Справедливую Россию» правопреемницей еще и таких левоцентристских партий, как Народная партия РФ, СЕПР, партия «Развитие предпринимательства» (Кынев, Любарев, 2011, с. 674–675). Некоторые из этих организаций, в частности Народная партия, также приняли участие в региональных выборах изучаемого периода. Это обстоятельство делает данные об участии партий-предшественниц «Справедливой России» в региональных выборах 2006 г. трудно сравнимыми между собой и заставляет исключить их из подсчета. Участие остальных политических партий в выборах представительных органов региональной власти носило либо непостоянный, либо вовсе эпизодический характер.

Хотя «Единая Россия» в целом по стране потеряла часть голосов, но в 7 субъектах Федерации из 27 её положение даже укрепилось. В основном это коснулось Законодательных Собраний Северо-Кавказского и Приволжского округов, а также Астраханской области.

КПРФ удалось добиться наибольшего прироста количества голосов в Центральном округе, особенно в Липецкой области (+12,8%). Довольно существенны (>11% голосов) электоральные приобретения коммунистов и в двух краях — Пермском и Приморском. Самый низкий средний прирост у КПРФ в регионах Северного Кавказа (+2,51%), а в Санкт-Петербурге она и вовсе утратила свыше 2% голосов.

ЛДПР в наибольшей степени усилила свои позиции на Дальнем Востоке, особенно в Приморье, где показатель ее поддержки избирателями увеличился почти на 14%. Заметный прирост голосов произошел у этой партии и на выборах в Центральном округе, а также в Омской области и в Карелии. Вместе с тем в Санкт-Петербурге и Свердловской области она понесла небольшие электоральные потери. А самыми неудачными для ЛДПР следует признать выборы

в Народное собрание Республики Ингушетия, где после утраты сразу 9% голосов ее фракция выбыла из представительного органа (рис. 3).

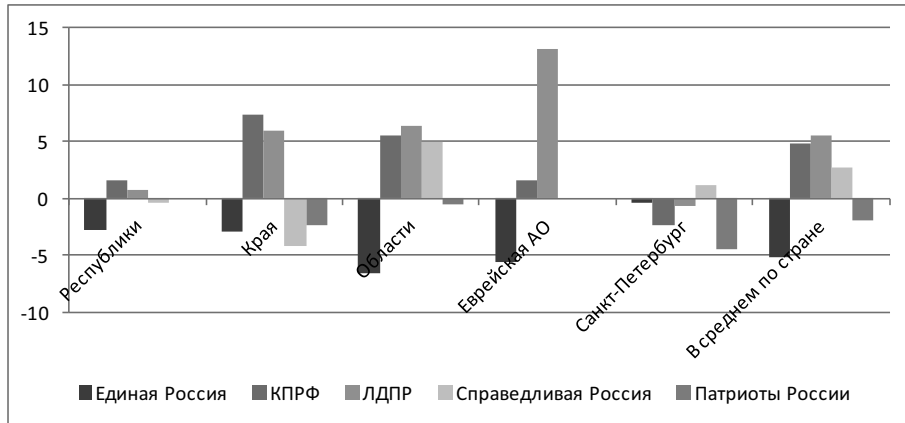


Рис. 3. Динамика электоральной поддержки партий на региональных выборах 4.12.2012 по видам субъектов Российской Федерации (в процентах голосов).

Для «Справедливой России» наиболее успешными следует признать результаты выборов в Новгородскую областную Думу: если «исторические» предшественники партии в 2006 г. вместе набрали не более 9%, то ей в 2011 г. удалось получить сразу 27,18% и обойти КПРФ. Но по федеральным округам самый высокий результат партии все же приходится на Сибирь. Зато выборы в Орловской и Самарской областях зафиксировали небольшие электоральные потери этой партии.

Наконец, выборы 2011 г. продемонстрировали практически повсеместное падение уровня поддержки региональных отделений партии «Патриоты России». Только в Самарской области уровень поддержки этой партии чуть возрос. Зато во всех остальных регионах она понесла существенные потери, особенно чувствительные в Санкт-Петербурге, где по сравнению с выборами 2007 г. утратила почти 80% голосов. Вероятно, с возвращением на электоральную арену популярного «Яблока» оппозиционный электорат северной столицы дружно отвернулся и от «Правого дела», и от «Патриотов России» (рис. 4).

В среднем по стране официальный уровень поддержки «Единой России» на выборах в региональные парламенты по сравнению с прошлым электоральным циклом сократился на 5,16% голосов и составил 43,14%. Показатели КПРФ возросли в среднем на 4,88% голосов, ЛДПР — на 5,47%, «Справедливой России» — на 2,68%, а «Патриоты России» потеряли 1,94%. При этом среднее отклонение от результатов предыдущих выборов составило для ЕР 9,58%, для КПРФ — 5,07%, для ЛДПР — 6,26%, для СР — 6,3%, а для «Патриотов России» — 1,99%. В результате усредненный индекс волатильности по всем регионам страны составил 12,5%. Много это или мало?

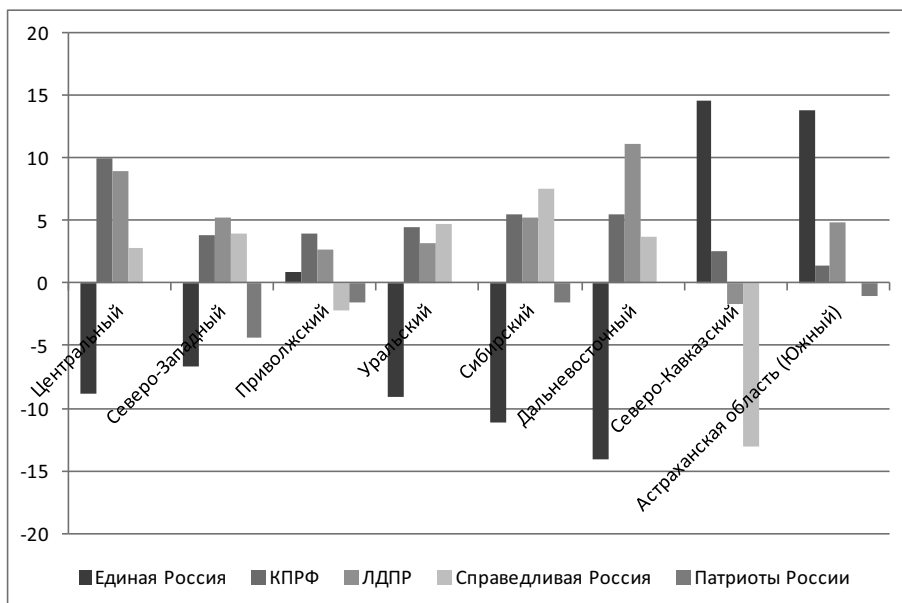


Рис. 4. Динамика электоральной поддержки партий на региональных выборах 4.12.2012 по федеральным округам (в процентах голосов).

По сравнению с приведенными выше на рис. 4 федеральными показателями, рассчитанными на основе результатов выборов 2011 г. в Государственную Думу РФ, средний уровень волатильности региональных партийных систем в России несколько ниже. Такое соотношение можно объяснить как более консервативным характером региональной политической идентификации, так и итогами предыдущих выборов в Законодательные Собрания российских регионов. В большинстве региональных парламентов, переизбрание которых состоялось в декабре 2011 г., «Единая Россия» не имела столь подавляющего большинства, как в федеральном. Возможно, что поэтому падение доверия к ней со стороны избирателей, ясно обозначившееся к моменту голосования, в регионах не приобрело столь обвального характера, как на уровне страны в целом. А поскольку этот фактор и внес главный вклад в величину показателя электоральной неустойчивости, то и индекс волатильности в большинстве регионов оказался меньше.

В то же время в полной мере оценить значение этого показателя можно, лишь включив его в актуальный контекст функционирования российской партийной системы. Как известно, на протяжении всего периода «нулевых» годов российские власти проводили целенаправленную политику сокращения количества официально зарегистрированных политических партий. Под давлением новелл в федеральном законодательстве малочисленные партии были вынуждены либо входить в состав иных партий, либо преобразовываться в формально неполитические общественные объединения, либо самоликвидироваться (Кынев, Любарев, 2011, с. 540, 620). Причем многократное снижение числа партий



коснулось не только федеральной, но и региональной политики. Оно выразилось как в законодательном запрете на создание региональных партий, так и в практике ликвидации региональных отделений общероссийских партий на основе судебных решений. Поскольку механизм исчисления индекса волатильности построен на учете изменения уровня поддержки только постоянно действующих партий, сильное сокращение их количества между выборами прямо способствовало понижению значения индекса. Если даже в этом случае уровень волатильности региональных партийных систем (впрочем, как и федеральной) остается довольно высоким, можно только предполагать, насколько он возрос бы без воздействия этого внешнего фактора.

Таким образом, с учетом специфической динамики партийного строительства в России 2000-х гг., которая фактически не учитывается данным показателем, его величину следует признать высокой. Рассчитанное значение индекса волатильности убедительно показывает, что процесс становления российской партийной системы на региональном уровне далек от своего завершения практически в той же мере, что и на федеральном.

### **Литература**

*Кынев А. В., Любарев А. Е.* Партии и выборы в современной России: эволюция и деволюция. М.: Новое литературное обозрение, 2011. 786 с. (*Kynev A. V., Lyubarev A. E.* Parties and Elections in Contemporary Russia: Evolution and Devolution. Moscow: New Literary Review, 2011. 786 p.).

*Роуз Р., Мишлер У.* Модель спроса и предложения институционализации партийной системы: российский случай // Вестник общественного мнения. 2008. № 6 (98). С. 19–29 (*Rose R., Mishler W.* A Supply-Demand Model of Party-System Institutionalization: The Russian Case // Messenger of Public Opinion. 2008. N 6 (98). P. 19–29).

Сведения о проводящихся выборах и референдумах // Центральная избирательная комиссия Российской Федерации // <http://www.izbirkom.ru/region/izbirkom> (Data on carrying-out elections and referenda // Central Election Commission of Russian Federation // <http://www.izbirkom.ru/region/izbirkom>).

*Pedersen M. N.* The Dynamics of European Party Systems: Changing Patterns of Electoral Volatility // European Journal of Political Research. 7/1 (1979). N 1. P. 1–26.