

Вестник

Томского государственного

университета

№ 339

Октябрь

2010

- ФИЛОЛОГИЯ
- ФИЛОСОФИЯ, СОЦИОЛОГИЯ, ПОЛИТОЛОГИЯ
- ИСТОРИЯ
- ПРАВО
- ЭКОНОМИКА
- ПСИХОЛОГИЯ И ПЕДАГОГИКА
- БИОЛОГИЯ
- НАУКИ О ЗЕМЛЕ

НАУЧНО-РЕДАКЦИОННЫЙ СОВЕТ ТОМСКОГО ГОСУДАРСТВЕННОГО УНИВЕРСИТЕТА

Майер Г.В., д-р физ.-мат. наук, проф. (председатель); **Дунаевский Г.Е.**, д-р техн. наук, проф. (зам. председателя); **Ревушкин А.С.**, д-р биол. наук, проф. (зам. председателя); **Катунин Д.А.**, канд. филол. наук, доц. (отв. секретарь); **Аванесов С.С.**, д-р филос. наук, проф.; **Берцун В.Н.**, канд. физ.-мат. наук, доц.; **Гага В.А.**, д-р экон. наук, проф.; **Галажинский Э.В.**, д-р психол. наук, проф.; **Глазунов А.А.**, д-р техн. наук, проф.; **Голиков В.И.**, канд. ист. наук, доц.; **Горцев А.М.**, д-р техн. наук, проф.; **Гураль С.К.**, канд. филол. наук, проф.; **Демешкина Т.А.**, д-р филол. наук, проф.; **Демин В.В.**, канд. физ.-мат. наук, доц.; **Ершов Ю.М.**, канд. филол. наук, доц.; **Зиновьев В.П.**, д-р ист. наук, проф.; **Канов В.И.**, д-р экон. наук, проф.; **Кривова Н.А.**, д-р биол. наук, проф.; **Кузнецов В.М.**, канд. физ.-мат. наук, доц.; **Кулижский С.П.**, д-р биол. наук, проф.; **Парначев В.П.**, д-р геол.-минер. наук, проф.; **Петров Ю.В.**, д-р филос. наук, проф.; **Портнова Т.С.**, канд. физ.-мат. наук, доц., директор Издательства НТЛ; **Потекаев А.И.**, д-р физ.-мат. наук, проф.; **Прозументов Л.М.**, д-р юрид. наук, проф.; **Прозументова Г.Н.**, д-р пед. наук, проф.; **Савицкий В.К.**, зав. редакционно-издательским отделом ТГУ; **Сахарова З.Е.**, канд. экон. наук, доц.; **Слизов Ю.Г.**, канд. хим. наук, доц.; **Сумарокова В.С.**, директор Издательства ТГУ; **Сущенко С.П.**, д-р техн. наук, проф.; **Тарасенко Ф.П.**, д-р техн. наук, проф.; **Татьянин Г.М.**, канд. геол.-минер. наук, доц.; **Унгер Ф.Г.**, д-р хим. наук, проф.; **Уткин В.А.**, д-р юрид. наук, проф.; **Шилько В.Г.**, д-р пед. наук, проф.; **Шрагер Э.Р.**, д-р техн. наук, проф.

НАУЧНАЯ РЕДАКЦИЯ ВЫПУСКА

Аванесов С.С., д-р филос. наук, проф.; **Галажинский Э.В.**, д-р психол. наук, проф.; **Гураль С.К.**, канд. филол. наук, проф.; **Демешкина Т.А.**, д-р филол. наук, проф.; **Зиновьев В.П.**, д-р ист. наук, проф.; **Канов В.И.**, д-р экон. наук, проф.; **Кулижский С.П.**, д-р биол. наук, проф.; **Парначев В.П.**, д-р геол.-минер. наук, проф.; **Петров Ю.В.**, д-р филос. наук, проф.; **Прозументов Л.М.**, д-р юрид. наук, проф.; **Прозументова Г.Н.**, д-р пед. наук, проф.; **Шилько В.Г.**, д-р пед. наук, проф.

Журнал «Вестник Томского государственного университета»
входит в «Перечень ведущих рецензируемых научных журналов
и изданий, в которых должны быть опубликованы
основные научные результаты диссертаций
на соискание ученых степеней доктора и кандидата наук»
Высшей аттестационной комиссии
(Подробнее см.: <http://vak.ed.gov.ru>)

НАЛОГОВОЕ СТИМУЛИРОВАНИЕ МАЛОГО БИЗНЕСА В РОССИИ: ОЦЕНКА РЕЗУЛЬТАТОВ

Статья содержит анализ и оценку результатов налогового стимулирования малого бизнеса в Российской Федерации. Делается вывод о существенных налоговых преференциях, предоставленных малому бизнесу и незначительном результирующем социально-экономическом эффекте, получаемом российской экономикой от функционирования малых предприятий и предпринимательства.

Ключевые слова: налоговое стимулирование; налоговые поступления; налоговая нагрузка; малые предприятия.

Одним из приоритетных направлений налоговой политики Российской Федерации является обеспечение баланса интересов между государством и налогоплательщиками. Со стороны государства ожидается рациональное и эффективное использование финансовых ресурсов, сокращение процессно-функциональных расходов в организации работы фискальных органов, формирование налоговой системы, позволяющей увязать стратегические цели развития страны с имеющимися механизмами налогового воздействия. С другой стороны, предоставляя налогоплательщикам налоговые преференции, снижая общий уровень налоговой нагрузки, государство вправе рассчитывать на цивилизованное поведение субъектов предпринимательства – легализацию бизнеса, использование высвободившихся за счёт снижения налоговой нагрузки ресурсов на социально-инвестиционное развитие.

Налоговое стимулирование и поддержка малого бизнеса должны сопровождаться комплексом результирующих эффектов:

- социальный эффект – обеспечение занятости части населения; создание новых рабочих мест; рост доли экономически активного населения, улучшение условий жизни за счёт предпринимательских доходов, сглаживание диспропорций развития в благосостоянии различных социальных групп населения;

- финансовый эффект – финансовое самообеспечение предпринимательства и членов их семей, оплата труда наёмных работников;

- бюджетный эффект – поступление налогов и платежей в бюджетную систему, обеспечение собственной доходной базой субфедеральных и местных бюджетов;

- экономико-стимулирующий эффект – увеличение числа собственников, конкурентный отбор эффективных собственников, для которых малый бизнес становится отправной точкой для дальнейшего развития; создание конкурентной среды для других форм бизнеса;

- инновационно-инвестиционный эффект – разработка и внедрение технологических, технических и организационных нововведений и инноваций; косвенная стимуляция эффективности производства крупных компаний посредством освоения новых рынков.

При этом понятно, что налоговое стимулирование является только одной из форм государственной поддержки малого бизнеса.

Итак, снижение уровня налоговой нагрузки на любой вид деятельности должно сопровождаться приростом инвестиций в основной капитал и нематериальные активы, увеличением количества предприятий и предпринимательства, количества работников, занятых в этом бизнесе, значительным ростом поступлений в бюджетную систему.

Проанализируем долю налоговых поступлений от специальных налоговых режимов по видам экономической деятельности (ОКВЭД) по Российской Федерации в период с 2006 по 2009 г. и динамику её изменений (табл. 1–2, рис. 1–3).

Таблица 1

Доля налоговых поступлений по специальным налоговым режимам в общем объёме налоговых платежей консолидированного бюджета России в период с 2006 по 2009 г. по основным видам экономической деятельности [1], %

Основные виды деятельности	2006	2007	2008	2009
Сельское хозяйство, охота и лесное хозяйство	6,15	8,11	12,09	11,17
Рыболовство, рыбоводство	1,23	2,03	3,63	3,55
Добыча полезных ископаемых	0,18	0,13	0,17	1,18
Обрабатывающие производства	0,91	0,92	1,10	1,21
Производство и распределение электроэнергии, газа и воды	0,30	0,37	0,47	0,42
Строительство	2,43	2,74	3,12	2,93
Оптовая и розничная торговля; ремонт автотранспортных средств, бытовых изделий, предметов личного пользования	5,76	10,65	9,10	10,83
Гостиницы и рестораны	11,0	11,33	9,52	11,35
Транспорт и связь	1,09	1,27	1,64	1,56
Финансовая деятельность	0,29	0,47	0,54	0,56
Операции с недвижимым имуществом, аренда и предоставление услуг	4,72	6,73	6,35	6,35
Всего (с учётом поступлений по прочим видам деятельности)	2,09	2,28	2,62	3,07

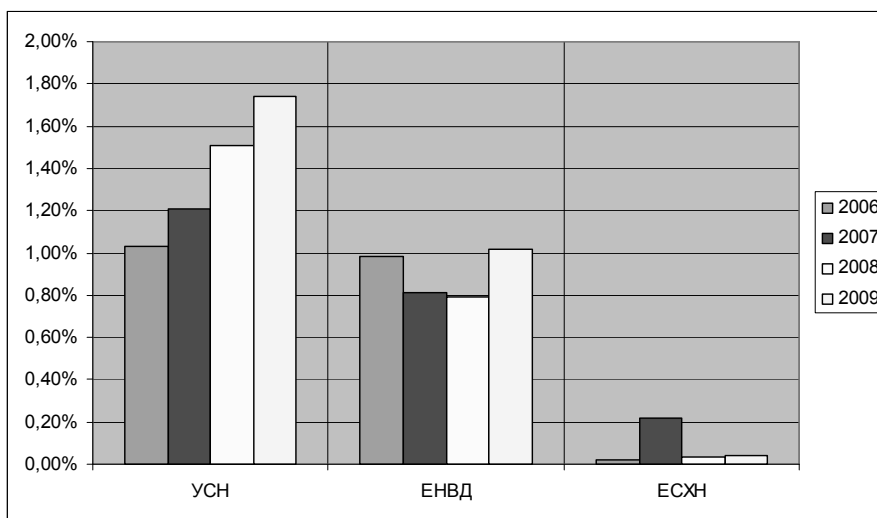


Рис. 1. Доля налоговых поступлений от специальных налоговых режимов в общем объеме налоговых поступлений в целом по Российской Федерации в период с 2006 по 2009 г. (рис. 1–3 составлены на основе данных ФНС РФ, форма № 1-НМ)

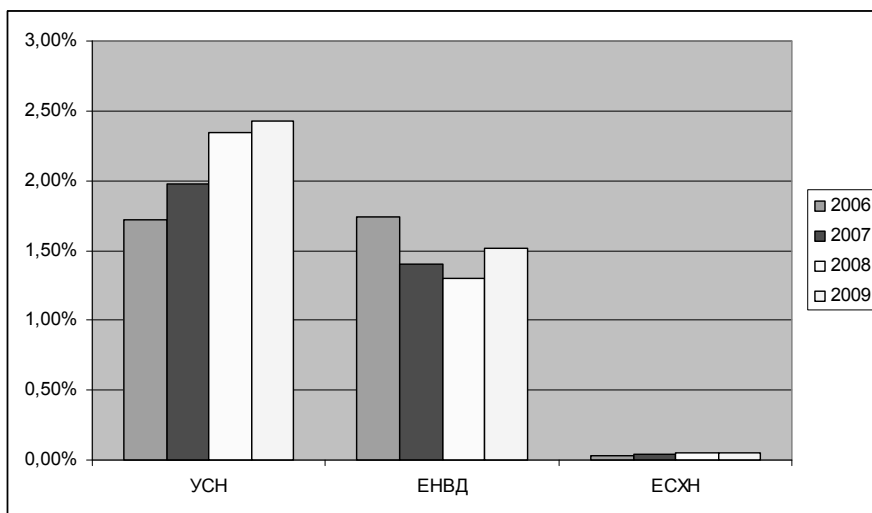


Рис. 2. Доля налоговых поступлений от специальных налоговых режимов в общем объеме налоговых поступлений в консолидированном бюджете субъектов Российской Федерации в период с 2006 по 2009 г.

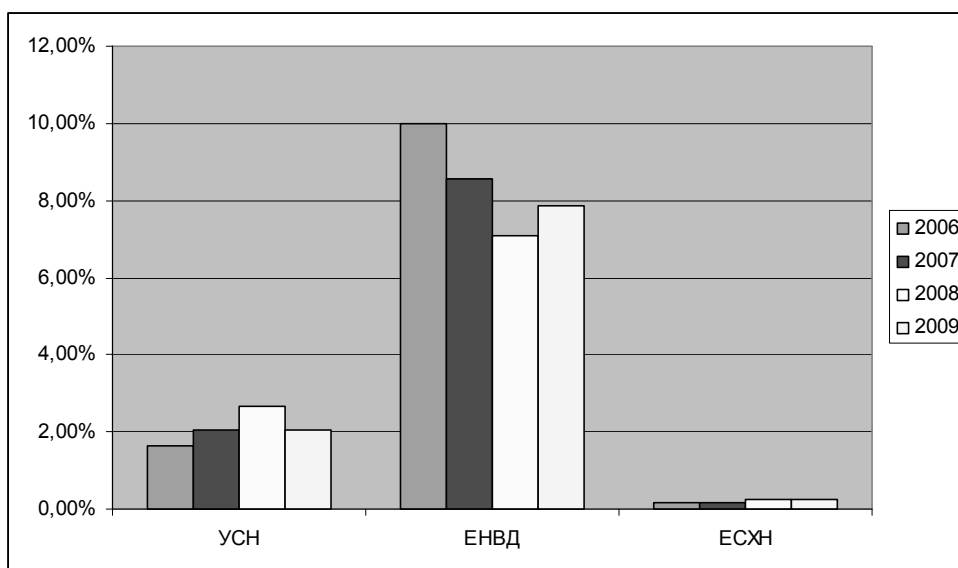


Рис. 3. Доля налоговых поступлений от специальных налоговых режимов в общем объеме налоговых поступлений местных бюджетов Российской Федерации в период с 2006 по 2009 г.

Из результатов анализа доли налоговых поступлений по специальным налоговым режимам в общем объёме налоговых платежей консолидированного бюджета России в период с 2006 по 2009 г. по видам экономической деятельности хорошо видно, что наибольшая доля налоговых поступлений приходится на такие виды экономической деятельности, как: оптовая и розничная торговля; ремонт автотранспортных средств, бытовых изделий, предметов личного пользования – 10,83% в 2009 г.; гостиницы и рестораны – 11,35% в 2009 г.; операции с недвижимым имуществом, аренда и предоставление услуг – 6,35% в 2008 и 2009 гг. Сельское хозяйство, охота и лесное хозяйство также дают существенную долю налоговых поступлений в разрезе видов экономической деятельности, что объясняется большим охватом ЕСХН малого бизнеса в этой сфере.

Анализ динамики изменения доли налоговых поступлений по специальным налоговым режимам по видам экономической деятельности в общем объёме налоговых поступлений консолидированного бюджета России в период с 2006 по 2009 г. даёт неоднозначную картину. Так, в период 2007–2008 гг. наблюдается зна-

чительный прирост поступлений по виду экономической деятельности: сельское хозяйство, охота и лесное хозяйство – около 50% ежегодно, а в 2009 г. произошел спад; также существенный прирост поступлений имелся по операциям с недвижимым имуществом, арендой и предоставлением услуг, транспорту и связи, строительству, предоставлению прочих коммунальных, социальных и персональных услуг и даже в добыче полезных ископаемых. Активизация малого бизнеса в промышленности и добывающих отраслях могла происходить вследствие разукрупнения бизнеса. Хорошо прослеживается резкое снижение поступлений в 2009 г. после кризисного 2008 г. – по всем видам деятельности снизились темпы прироста поступлений, а по многим наблюдается отрицательный результат, например: обрабатывающие производства – 15,5%, строительство – 14,5%, операции с недвижимым имуществом, арендой и предоставлением услуг – 25,66%, сельское хозяйство, охота и лесное хозяйство – 15,78%.

Рассмотрим далее показатели деятельности малых предприятий в целом по Российской Федерации и их вклад в экономику страны.

Таблица 2

Показатели деятельности малых предприятий в целом по Российской Федерации с 2005 по 2008 г. и их вклад в экономику страны [2]

Показатель	2005	2006	2007	2008
Количество малых предприятий, ед.	979 267	1 032 809	1 137 378	1 335 019
Среднесписочная численность работников (без внешних совместителей), тыс. чел.	8 045	8 583	9 239	10 366
Среднесписочная численность работников малых предприятий (общая), тыс. чел.	8 934	9 469	10 157	11 342
Оборот малых предприятий, млрд руб.	9 613	12 099	15 469	18 685
Инвестиции в основной капитал на малых предприятиях в фактических ценах, млн руб.	120 469	171 322	259 074	472 299
Фонд начисленной заработной платы работников (включая совместителей), млн руб.	563 795	727 442	1 095 819	–
Отгружено товаров, выполнено работ и услуг в фактических ценах, млрд руб.	2 533,5	3 326,8	4 845,8	–
Доля общей численности работников микро- и малых предприятий в численности занятых в экономике, %	13,4	14,1	15,0	16,6
Доля списочной численности работников (без совместителей) микро- и малых предприятий в списочной численности работников всех предприятий, %	16,7	17,8	18,9	21,0
Доля отгруженных товаров, выполненных работ и услуг микро- и малых предприятий в ВВП, %	11,7	12,4	14,7	–
Доля фонда начисленной заработной платы работников малых предприятий в фонде начисленной заработной платы всех предприятий, %	11,4	11,9	13,7	–
Доля инвестиций в основной капитал малых предприятий в инвестициях в основной капитал за счет всех источников финансирования на всех предприятиях, %	3,3	3,6	3,9	5,4

Как видно из табл. 2, доля общей численности работников микро- и малых предприятий по отношению к общей численности работников, занятых в экономике страны, возросла с 13,4% в 2005 г. до 16,6% в 2008 г. Увеличилась и доля фонда начисленной заработной платы работников микро- и малых предприятий в общем фонде начисленной заработной платы всех предприятий России с 11,4% в 2005 г. до 13,7% в 2007 г. Существенный прирост доли инвестиций в основной капитал от предприятий малого бизнеса в общем объёме инвестиций в стране наблюдался в 2008 г. – 5,4% (для сравнения в 2005 г. – 3,3%).

По количеству малых предприятий, действующих в России в 2008 г., наибольшая доля представлена

оптовой и розничной торговлей, ремонтом автотранспортных средств, бытовых изделий, предметов личного пользования – 42,4%, далее следуют операции с недвижимым имуществом, аренда и предоставление услуг – 17,5%, строительство – 11,9%, обрабатывающие производства – 10,7%. При этом в динамике доля количества предприятий торговли и ремонта снизилась с 45,8% в 2005 г. до 42,4% в 2008 г., хотя абсолютное их количество возросло с 42448,8 тыс. ед. до 571,9 тыс. ед., также уменьшилась доля обрабатывающих производств с 12,3% в 2005 г. до 10,7% в 2008 г. Количественная доля строительных малых предприятий, предприятий, занятых в сельском, лес-

ном хозяйстве, практически не изменилась в анализируемый период.

Анализ оборота малых предприятий России по видам экономической деятельности показывает, что значения показателей наибольшего оборота находятся в тесной корреляции со значениями показателей по числу малых предприятий России. Так, в 2008 г. доля предприятий оптовой и розничной торговли, ремонта автотранспортных средств, бытовых изделий, предметов личного пользования составила 67,4% от всего оборота предприятий малого бизнеса, доля строительства – 9,1%, операций с

недвижимым имуществом, арендой и предоставлением услуг – 6,6%, обрабатывающих производств – 9,8%. Из суммарного оборота обрабатывающих производств в 2008 г. – 1831,1 млрд руб., производство пищевых продуктов составило 316,7 млрд руб., металлургическое производство и производство готовых металлических изделий – 184,9 млрд руб., производство машин и оборудования – 184,1 млрд руб., производство электрооборудования, оптического оборудования – 157,8 млрд руб., целлюлозно-бумажное производство, издательская и полиграфическая деятельность – 157,7 млрд руб.

Таблица 3

Налоговая нагрузка на малые предприятия России в период с 2006 по 2008 г. по видам экономической деятельности, % к ВВП [1, 3]

Основные виды деятельности	2006	2007	2008
Сельское хозяйство, охота и лесное хозяйство	0,16	0,22	0,26
Рыболовство, рыбоводство	0,17	0,26	0,37
Добыча полезных ископаемых	0,09	0,08	0,09
Обрабатывающие производства	0,15	0,16	0,18
Производство и распределение электроэнергии, газа и воды	0,06	0,07	0,08
Строительство	0,38	0,46	0,48
Оптовая и розничная торговля; ремонт автотранспортных средств, мотоциклов, бытовых изделий и предметов личного пользования	0,74	0,81	0,76
Гостиницы и рестораны	0,98	1,18	1,23
Транспорт и связь	0,17	0,20	0,23
Финансовая деятельность	0,28	0,51	0,61
Операции с недвижимым имуществом, аренда и предоставление услуг	0,65	1,20	1,34

Таблица 4

Налоговая нагрузка на экономику России в период с 2006 по 2008 г. по видам экономической деятельности, % к ВВП [1, 3]

Основные виды деятельности	2006	2007	2008
Сельское хозяйство, охота и лесное хозяйство	2,65	2,71	2,19
Рыболовство, рыбоводство	14,25	12,87	10,06
Добыча полезных ископаемых	52,72	63,02	54,83
Обрабатывающие производства	16,94	17,78	16,25
Производство и распределение электроэнергии, газа и воды	18,86	19,39	16,90
Строительство	15,85	16,64	15,31
Оптовая и розничная торговля; ремонт автотранспортных средств, мотоциклов, бытовых изделий и предметов личного пользования	12,78	7,64	8,35
Гостиницы и рестораны	8,87	10,45	12,93
Транспорт и связь	15,58	15,56	13,88
Финансовая деятельность	98,39	107,33	113,08
Операции с недвижимым имуществом, аренда и предоставление услуг	13,87	17,81	20,48

Сравнительный анализ данных, представленных в табл. 3 и 4, показывает, что налоговая нагрузка на малый бизнес существенно ниже налоговой нагрузки на средние и крупные предприятия. Например, такие виды, как оптовая и розничная торговля, ремонт автотранспортных средств, мотоциклов, бытовых изделий и предметов личного пользования при уплате налогов на основе специальных налоговых режимов имели налоговую нагрузку в 2008 г. 0,76%, а при общем – 8,35%; вид деятельности «гостиницы и рестораны» соответственно 1,23 и 12,93%.

Можно сделать вывод в существенном налоговом послаблении, предоставленном Правительством Российской Федерации малому бизнесу. Однако ожидаемых существенных эффектов от малого бизнеса экономика страны не получила. Хотя и наблюдаются прирост доли инвестиций в основной капитал, увеличение количества занятых в малом бизнесе, имеется прирост регистрации малых предприятий, эти показатели не сопоставимы с вкладом малых предприятий в развитых зарубежных странах.

Доля поступлений от специальных налоговых режимов также крайне мала. Так, доля поступлений по упрощенной системе налогообложения в 2009 г. в общем объеме налоговых поступлений (без учета поступлений по единому социальному налогу) консолидированного бюджета РФ составила всего 1,74%, по единому налогу на вмененный доход – 1,02%. И хотя наблюдается прирост поступлений с 1,03% в 2006 г. по УСН и с 0,98% в 2006 г. по единому налогу на вмененный доход, этот прирост не существенен. Значение долей налоговых поступлений по упрощенной системе налогообложения и единому налогу на вмененный доход в консолидированных бюджетах РФ более значительно. В 2009 г. доля поступлений по упрощенной системе налогообложения в общем объеме налоговых поступлений (без учета поступлений по единому социальному налогу) консолидированного бюджета субъекта РФ составила 2,43%, по единому налогу на вмененный доход – 1,52%. Те же показатели в общем объеме налоговых поступлений (без учета ЕСН) местных бюджетов РФ в 2009 г. составляли по УСН – 2,04%, по единому налогу на вмененный доход – 7,87%.

Таким образом, в целях повышения эффективности налогового стимулирования малого бизнеса в России требуется реформирование существующей системы налогообложения малого бизнеса. По нашему мнению, следует пересмотреть и упорядочить состав видов экономической деятельности, по кото-

рым следует предоставлять налоговые преференции. Акцент должен быть сделан на приоритетные сферы экономики: строительство, ЖКХ, промышленность. При этом особое внимание и особо льготное налогообложение должно предоставляться малому инновационному бизнесу.

ЛИТЕРАТУРА

1. *Федеральная* налоговая служба Российской Федерации: официальный сайт. Форма № 1-НОМ. Электрон. дан. М., 2009. URL: <http://www.nalog.ru>
2. *Статистический* сборник. Сравнительный анализ деятельности малых предприятий г. Москвы, Московской области, г. Санкт-Петербурга, Центрального Федерального округа и России в целом по данным официальной статистики (2005–2009 гг.). URL: <http://www.giac.ru>
3. *Федеральная* служба государственной статистики. Раздел ВВП. URL: <http://www.gks.ru>

Статья представлена научной редакцией 24 июля «Экономика» 24 июля 2010 г.