

*На правах рукописи*

**Сычёв Олег Анатольевич**

**ЛИЧНОСТНАЯ ОБУСЛОВЛЕННОСТЬ ПРОГНОЗИРОВАНИЯ**

Специальность: 19.00.01 – «Общая психология,  
психология личности, история психологии»

**АВТОРЕФЕРАТ**  
**диссертации на соискание ученой степени**  
**кандидата психологических наук**

Бийск – 2009

Работа выполнена в государственном образовательном учреждении  
высшего профессионального образования  
«Бийский педагогический государственный университет  
имени В. М. Шукшина»

**Научный руководитель:** кандидат психологических наук, доцент  
**Козлова Елена Викторовна**

**Официальные оппоненты:** доктор психологических наук, профессор  
**Красноярцева Ольга Михайловна**  
кандидат психологических наук, доцент  
**Дарвиш Олеся Борисовна**

**Ведущая организация:** ГОУ ВПО «Горно-Алтайский государственный  
университет»

Защита состоится 26 марта 2009 г. в 10 часов на заседании диссертационного совета Д 212.267.16 в ГОУ ВПО «Томский государственный университет» по адресу: 634050, г. Томск, ул. Московский тракт 2е, корп. 4.

С диссертацией можно ознакомиться в научной библиотеке ГОУ ВПО «Томский государственный университет» по адресу: 634050, г. Томск, пр. Ленина, 34а.

Автореферат разослан 24 февраля 2009 г.

Ученый секретарь диссертационного совета  
кандидат психологических наук, доцент



Т. Г. Бохан

## ОБЩАЯ ХАРАКТЕРИСТИКА РАБОТЫ

**Актуальность проблемы.** Анализ индивидуального своеобразия поведения и внутреннего мира человека приобретает в настоящее время в отечественной психологии особую актуальность. Это вызвано развитием в нашей стране службы практических психологов, непосредственно сталкивающихся в своей повседневной деятельности с необходимостью понимания и объяснения индивидуальности человека, обратившегося за психологической помощью. В попытках понять и объяснить реальное поведение и деятельность психолог вынужден учитывать, что активность человека всегда направлена на достижение будущего результата и, вне зависимости от того достигнута поставленная цель или нет, любые его поступки обязательно меняют нечто в человеке и его мире.

Предвосхищение результатов и последствий собственного поведения в значительной мере определяет, какие решения будут приняты человеком, что именно и каким образом он будет предпринимать в той или иной ситуации. Без понимания того, что ожидает человек невозможно объяснить, почему он действует и поступает так, а не иначе. Это означает, что одним из важных рубежей на пути к исследованию индивидуального своеобразия поведения и деятельности выступает анализ особенностей прогнозирования человеком будущих событий. Необходимость объяснения природы таких распространенных в психологическом консультировании проблем как тревожность, застенчивость, пессимизм, тесно связанных с антиципационными феноменами, заставляет обратиться к исследованию прогнозирования в его эмоционально-личностных аспектах.

Вместе с тем, актуальность исследования прогнозирования в его личностной обусловленности определяется не только запросами психологической практики, но и необходимостью переосмысления проблемы в контексте современных теоретико-методологических позиций. В условиях онтологизации психологического знания, сопровождающейся возрастанием влияния идей системности и самоорганизации, возникла возможность перехода от внутренне противоречивых гносеологических представлений о прогнозировании как «опережающем отражении» к более соответствующему современным тенденциям развития психологии пониманию данного феномена как порождения образа будущего в психологических системах. Современные системные представления о личности не только позволяют преодолеть разрыв когнитивных и личностных аспектов в исследовании антиципации, но и делают возможной саму постановку проблемы личностной обусловленности прогнозирования, методологически обоснованное решение которой необходимо для развития теоретического знания в этой области.

**Степень разработанности проблемы.** основополагающими для исследования прогнозирования являются идеи физиологической кибернетики и физиологии активности, представленные в работах отечественных и

зарубежных ученых П.К. Анохина, Н.А. Бернштейна, Н. Винера, К. Прибрама, А. Розенблюта, Г. Уолтера и др. Общим в исследованиях этих учёных выступает признание важнейшей роли прогнозирования в регуляции активности человека. Вместе с тем, мы понимаем, что закономерности прогностической активности субъекта, существующие на физиологическом уровне, будут иметь иное содержание на уровне психологическом, оставаясь функционально идентичными.

Одним из направлений, непосредственно основанных на кибернетическом подходе, было исследование вероятностного прогнозирования (Бобнева М.И., 1966; Конопкин О.А., 1971; Родионов А.В., 1971; Осницкий А.К., 1972; Фейгенберг И.М., Иванников В.А., 1978; Акопов А.Ю., 1983; Русалов В.М., 1983; Меницкий Д.Н., 1984). Результаты, достигнутые в рамках данного подхода, убедительно говорят о том, что прогнозирование не является простым отражением вероятностной структуры среды и зависит как от индивидуально-психологических особенностей человека, так и его субъективных состояний. Со стороны предоставителей деятельности подхода, в свою очередь, была показана зависимость результатов прогнозирования от потребностей, установок, целей и смыслов человека (Кринчик Е.П., 1968; Асмолов А.Г., 1977; Асеев В.Г., 1982). К сожалению, это важное положение не получило соответствующей разработки в последующих исследованиях.

До настоящего времени наиболее распространёнными являются работы, в которых прогнозирование рассматривается в его когнитивной функции (Кулюткин Ю.Н., 1970; Лингардт Й., 1970; Переслени Л.И., 1974; Кестер Э., 1976; Брунер Дж., 1977; Веккер Л.М., 1981; Найссер У., 1981; Регуш Л.А., 1985; Сергиенко Е.А., 1992; Брушлинский А.В., 1994; Сомова Н.Л., 2002). Вместе с тем, можно отметить возрастающий интерес к проблемам проявлений прогнозирования на личностном уровне, а также индивидуально-психологических особенностей прогнозирования, их взаимосвязи с личностными свойствами и эмоциональными состояниями. Эти вопросы затрагиваются в работах Т.В. Алексеевой, А. Бандуры, Р. Бернса, С.Г. Геллерштейна, В.П. Герасимова, Э.Э. Линчевского, Т.А. Немчина, П.В. Симонова, Т. Шибугани и др. Хотя факт существования индивидуально-психологических особенностей прогнозирования доказан достаточно убедительно, явно недостаточным является анализ их места в структуре индивидуальности.

Вопрос об истоках индивидуально-психологических особенностей прогнозирования рассматривался преимущественно в психофизиологическом аспекте в работах Т.Ф. Базылевич, А.Р. Лурии, Д.Н. Меницкого, В.С. Клягина, А.И. Крупнова, Л.И. Переслени, В.М. Русалова, Г. Уолтера, В.В. Фадеева, Д.А. Ширияева и др. Хотя в работах А.Н. Леонтьева и С.Д. Смирнова заложены теоретические основы для исследования прогнозирования в контексте проблемы образа мира человека, по-прежнему остаётся неизу-

ченным вопросом о связи индивидуально-психологических особенностей прогнозирования и образа мира.

Несмотря на весьма широкий спектр работ, посвященных исследованию прогностической активности субъекта, недостаточным, по нашему мнению, является анализ проблемы личностной обусловленности прогнозирования, взаимосвязи содержательных характеристик ожиданий с индивидуальными особенностями личности и образом мира человека. В этой связи можно говорить о **противоречии** между значимостью прогнозирования в жизнедеятельности человека и недостаточной изученностью взаимосвязи прогнозирования с индивидуальными особенностями личности. С учетом этого противоречия был сделан выбор темы исследования, **проблема** которого заключается в раскрытии личностной обусловленности прогнозирования, понимаемого нами как порождение образа будущего в психологических системах.

**Целью** нашей работы является исследование личностной обусловленности прогнозирования.

**Объект исследования:** прогнозирование, присущее человеку как открытой самоорганизующейся психологической системе.

**Предметом исследования** является личностная обусловленность прогнозирования, выступающего как порождение образа будущего в психологических системах.

**Гипотеза исследования:** отрицательная модальность прогнозирования обусловлена индивидуальными особенностями личности, характеризующими меру открытости человека как психологической системы. К числу таких особенностей личности относятся характеристики ценностно-смысловых составляющих образа мира, пессимизм, тревожность, застенчивость, мотивация избегания неудачи. Личностная обусловленность прогнозирования проявляется в сочетании отрицательного прогноза с особенностями личности, затрудняющими самоактуализацию человека.

Для проверки выдвинутой гипотезы и достижения цели исследования были поставлены следующие **задачи**:

1. Теоретически обосновать представление о том, что прогнозирование существует как порождение образа будущего в психологических системах.

2. Установить индивидуальные различия в выраженности отрицательного прогноза и разработать соответствующую диагностическую методику.

3. Исследовать проявления в прогнозировании индивидуальных особенностей личности, характеризующих меру и характер открытости человека как психологической системы.

4. Проанализировать взаимосвязь индивидуально-психологических особенностей прогнозирования с ценностно-смысловыми составляющими образа мира.

5. Выявить уровень и особенности самоактуализации, характерные для людей с высокой выраженностью отрицательного прогноза.

**Теоретико-методологической основой** исследования является системно-синергетический подход (Е.Н. Князева, С.П. Курдюмов, А.П. Назаретян, И. Пригожин, И.Н. Трофимова, Г. Хакен); теория психологических систем (В.Е. Ключко, О.К. Тихомиров); идеи физиологии активности (П.К. Анохин, Н.А. Бернштейн, И.М. Фейгенберг); принципы системного подхода к исследованию индивидуальности (Б.Г. Ананьев, В.С. Мерлин); положения онтологического подхода к изучению психики, выдвинутые С.Л. Рубинштейном и развитые А.В. Брушлинским.

Для решения поставленных задач использовался комплекс общенаучных и психологических **методов**: анализ психологической литературы по избранной проблеме и метод тестирования. В частности, для диагностики особенностей прогнозирования был разработан специальный опросник, проверенный на надежность и валидность. При изучении взаимосвязи прогнозирования с индивидуальными особенностями личности для их диагностики использовались методики FPI, шкала самооценки тревожности Спилбергера-Ханина, опросник мотивации достижения А.А. Реана, методика «Тест на оптимизм» Л.М. Рудиной. Диагностика ценностно-смысловых составляющих образа мира осуществлялась с помощью методик Е.Б. Фанталовой «Уровень соотношения ценности и доступности в различных жизненных сферах» и Д.А. Леонтьева «Тест смысложизненных ориентаций». Исследование особенностей самоактуализации производилось с помощью самоактуализационного теста «САТ».

При обработке полученных данных использовались методы математической статистики, в частности, корреляционный и факторный анализ. Обработка данных производилась с помощью программ Microsoft Excel и Statistica.

**База и этапы исследования.** Исследование проводилось на базе психологического факультета БПГУ им. В.М. Шукшина и Алтайского политехнического колледжа в течение 1999-2005 годов. В исследовании на разных его этапах приняли участие 180 испытуемых в возрасте от 18 до 22 лет. Выбор данной возрастной группы обусловлен тем, что по данным Л.А. Ретуш, к 18 годам прогнозирование достигает итогового уровня развития и приобретает большое значение в саморазвитии личности.

Исследование проводилось в несколько этапов.

**Первый этап** (1999-2001 гг.) – поисково-теоретический, предусматривал анализ литературы по теме исследования, подбор методов и методик исследования, разработку методики, направленной на диагностику особенностей прогнозирования.

**Второй этап** (2001–2003 гг.) – эмпирический, на котором были изучены проявления свойств личности в прогнозировании, влияние особенно-

стей ценностно-смысловых составляющих образа мира на модальность прогноза, взаимосвязь прогнозирования с особенностями самоактуализации.

**Третий этап** исследования (2003-2008 гг.) – обобщающий. На этом этапе проводился количественный и качественный анализ результатов эмпирического исследования, осуществлялось обобщение и интерпретация полученных данных.

**Научная новизна исследования:**

- обосновано представление о прогнозировании как порождении образа будущего в психологических системах;

- разработана и апробирована методика диагностики выраженности отрицательного прогноза в общении и деятельности;

- установлена личностная обусловленность отрицательного прогноза такими индивидуальными особенностями личности как пессимизм, тревожность, застенчивость, мотивация избегания неудачи, характеристики ценностно-смысловых составляющих образа мира;

- выявлены особенности самоактуализации личности, характерные для людей с высокой выраженностью отрицательного прогноза.

**Теоретическая значимость исследования** определяется тем, что с точки зрения системно-синергетического подхода обосновано представление о прогнозировании как порождении образа будущего в психологических системах; расширены представления об эмоциональных составляющих прогностической активности и описаны индивидуальные различия в выраженности отрицательного прогноза в общении и деятельности; предложено новое понимание личностной обусловленности прогнозирования, основанное на представлении об избирательной открытости человека как психологической системы, позволяющее объяснить связь отрицательного прогноза с индивидуальными особенностями личности.

**Практическая значимость исследования** заключается в разработке методики диагностики выраженности отрицательного прогноза в общении и деятельности, которая может быть использована в психопрофилактической, консультационно-коррекционной и профориентационной деятельности психолога. Полученные в нашем исследовании результаты позволяют предвидеть психологические трудности на пути самоактуализации человека, связанные с высокой выраженностью отрицательного прогноза в общении и деятельности, и организовать необходимую психопрофилактическую и консультационно-коррекционную работу.

**Достоверность результатов и выводов исследования** достигалась методологической обоснованностью исходных положений, определяющих характер исследования; обеспечивалась использованием методов, соответствующих целям и задачам исследования, применением методов математической обработки экспериментального материала, содержательным анализом выявленных фактов и отношений; выводы базировались на репрезентативных выборках.

### **Основные положения, выносимые на защиту:**

1. Прогнозирование будущего человеком можно рассматривать не как опережающее отражение действительности, а как порождение образа будущего в психологических системах.

2. Ряд особенностей личности, указывающих на меру и характер открытости человека как психологической системы, таких, как пессимизм, тревожность, застенчивость, выраженная мотивация избегания неудачи, проявляются в особенностях прогнозирования, определяя отрицательную модальность ожиданий.

3. Результативно-содержательные особенности прогнозирования в значительной мере определяются особенностями ценностно-смысловых составляющих образа мира человека. Высокая выраженность отрицательного прогноза сопряжена с конфликтностью ценностно-смысловой сферы, низким уровнем осмысленности жизни и негативным образом «Я».

4. Высокая выраженность отрицательного прогноза в общении и деятельности сочетается с индивидуальными особенностями личности, затрудняющими процесс самоактуализации: слабой компетентностью во времени, высокой степенью зависимости, низкой гибкостью в поведении, слабой спонтанностью и контактностью, сниженным уровнем самоуважения и самопринятия личности, невысокой креативностью. Тенденция к отрицательному прогнозу в общении и деятельности сочетается с относительно невысоким уровнем самоактуализации в целом.

**Апробация результатов исследования.** Материалы исследования докладывались и обсуждались на Всероссийской научно-практической конференции «Становление личности на современном этапе» (г. Бийск, 2000); международных психологических чтениях «Инновации в психологии» (г. Бийск, 2001, 2003); международной научно-практической конференции аспирантов и студентов «Наука и образование: проблемы и перспективы» (г. Бийск, 2002, 2004); Всероссийской научно-практической конференции «Дифференциальная психология: проблемы и перспективы» (г. Бийск, 2002); межвузовской научно-практической конференции «Мотивация в психологии управления» (г. Самара, 2003); межрегиональной научной конференции «Интеллект-2004» (Красноярск, 2004); Всероссийской научно-практической конференции «Самореализация личности в современных социокультурных условиях» (Тольятти, 2007); региональной научно-практической конференции «Специальное образование и социальная помощь в регионе: проблемы и перспективы» (г. Бийск, 2007); на заседаниях региональной школы молодых ученых (г. Бийск, 2002, 2008, 2009).

**Структура диссертации:** диссертация состоит из введения, двух глав, заключения, списка литературы, включающего 236 источников, и 6 приложений. Диссертация содержит 10 таблиц, 4 рисунка. Общий объем работы составляет 196 страниц.



## ОСНОВНОЕ СОДЕРЖАНИЕ ДИССЕРТАЦИИ

**В первой главе «Методологические и теоретические проблемы исследования прогнозирования»,** представленной тремя параграфами, рассматривается современное состояние психологических исследований антиципации, с точки зрения системного подхода обосновывается представление о прогнозировании как порождении образа будущего в психологических системах, в теоретическом плане рассматриваются вопросы обусловленности прогнозирования индивидуальными особенностями личности.

**В параграфе 1.1. «Исследование прогнозирования в психологии»** содержится анализ отечественных и зарубежных подходов к исследованию природы прогностической активности.

Научный интерес к проблемам прогнозирования в отечественной психологии возник на основе идей физиологической кибернетики и физиологии активности, представленных в работах П.К. Анохина и Н.А. Бернштейна. Общим в исследованиях этих выдающихся физиологов выступает признание важнейшей роли «опережающего отражения» и «моделирования будущего» в регуляции активности человека. Последовавшие во второй половине двадцатого века психологические исследования проявлений прогнозирования в когнитивной, коммуникативной и регулятивной сферах получили обобщение в рамках системно-уровневой концепции антиципации, разработанной Б.Ф. Ломовым и Е.Н. Сурковым.

Рассматривая проявления антиципации в когнитивной сфере, можно отметить участие процессов прогнозирования в протекании различных познавательных процессов (Кулюткин Ю.Н., 1970; Брунер Дж., 1977; Найссер У., 1981; Ломов Б.Ф., 1991; Сергиенко Е.А., 1992; Брушлинский А.В., 1996). Не менее важную роль прогнозирование играет в коммуникативной и личностной сферах (Фресс П., 1961; Геллерштейн С.Г., 1966; Ломов Б.Ф., Сурков Е.Н., 1980; Линчевский Э.Э., 1982; Шибутани Т., 1998; Нюттен Ж., 2000). Все более возрастающий интерес ученых вызывают проблемы проявлений прогнозирования на личностном уровне, вопросы взаимосвязи прогнозирования с эмоциями и чувствами. Результаты исследований в этой сфере позволяют говорить о наличии предвосхищающих эмоций и чувств, например, таких, как тревога, надежда и т.д. (Алексеева Т.В., 1997; Муздыбаев К., 1999; Прихожан А.М., 2000). Вместе с тем, нельзя не отметить явно недостаточную разработку этого вопроса в психологической литературе.

Оригинальный подход к исследованию прогнозирования предложила Л.А. Регуш (2003). Прогнозирование понимается ею как познавательная деятельность, основанная на преобразовании знаний о прошлом и настоящем с целью получения прогноза, то есть вероятностного знания о будущем. Для Л.А. Регуш прогнозирование характеризуется полной осознанностью как цели, так и способов прогностической деятельности, а также

её произвольностью. Если же речь идет о неосознанном и произвольном получении знаний о будущем, например, посредством интуиции, то следует использовать другие понятия – предсказание, предвидение, предчувствие и т.д.

По всей видимости, подход Л.А. Регуш более соответствует целям исследования прогнозирования как формы научной деятельности, научного предвидения. Однако попытки использовать такой подход для описания повседневных проявлений опережающего отражения будущих событий в жизни человека, скорее всего, будут малопродуктивными, ввиду отрыва прогнозирования от ценностей и смыслов человеческой деятельности, от потребностей и переживаний человека.

Более продуктивным нам кажется подход, связанный с пониманием прогнозирования как порождения образа будущего в психологических системах, вытекающий из положений теории психологических систем В.Е. Ключко. Существенно, что в таком понимании результатом прогнозирования является не просто знание о будущем, а целостный образ будущего, представленный в сознании в своих когнитивных и эмоциональных составляющих одновременно в форме знания и переживания. Наиболее полно такая позиция может быть реализована, если рассматривать прогнозирование в онтологическом аспекте.

**В параграфе 1.2. «Прогнозирование в онтологическом аспекте»** рассматриваются вопросы исследования прогнозирования в онтологическом аспекте, в его обусловленности способом существования человека в мире.

Одним из основателей онтологического подхода в отечественной психологии является С.Л. Рубинштейн, который полагал, что прогнозирование следует рассматривать в его обусловленности базовыми характеристиками способа существования человека, а именно, наличием действия и сознания. Для С.Л. Рубинштейна прогнозирование выступает не как отражение (пусть даже опережающее отражение, как у П.К. Анохина) или форма познания, а как форма взаимодействия или даже «общения» человека с миром. Вместе с тем, с точки зрения психосинергетики любое взаимодействие сопровождается порождением нового. Сопоставляя это утверждение с позицией Л.С. Рубинштейна, можно сделать вывод, что прогнозирование выступает как порождение образа будущего в ходе взаимодействия человека с миром.

Онтологический подход в западной психологии представлен теорией поля К. Левина, описывающей динамику жизненного пространства человека. Одним из основных принципов психологической теории поля является тезис о том, что всякое поведение или всякое изменение в психологическом поле зависит только от психологического поля в тот момент времени. Это значит, что, по мнению К. Левина, прошлое или будущее, как таковое, не оказывают влияние на психологическое поле. Вместе с тем, он подчеркивает, что психологическое поле, которое существует в данное

время, содержит также взгляды человека на его будущее и прошлое, и только такое «психологическое время» является для него единственно реальным. В этом контексте особенно большое значение приобретает образ будущего, порождаемый в результате прогнозирования.

Прогнозирование в его результативно-содержательных аспектах во многом определяется его осознанностью, которая решительно отличает процесс прогнозирования у человека от экстраполяции изменений внешней среды у животных. Согласно С.Л. Рубинштейну, наличие сознания предполагает, что человек отделяет себя от окружающего мира и связывает, соотносит себя с ним. Осознание отдельности мира и организация собственного и социального опыта взаимодействия с ним с помощью таких средств как значения, смыслы, ценности порождает «образ мира», который выступает как основа для собственно человеческих, сознательных проявлений прогнозирования (Леонтьев А.Н., 1983; Смирнов С.Д., 1985; Артемьева Е.Ю., 1999).

Особенно интересна позиция С.Д. Смирнова, который считал, что образ мира генерирует гипотезы (или прогнозы), и это происходит не только в ответ на познавательную задачу, а постоянно. Полагая, что прогнозирует все же не образ мира, а человек, которому он принадлежит, мы разделяем идею С.Д. Смирнова о неразрывной взаимосвязи образа мира и прогнозирования. В этом случае результативно-содержательные характеристики прогнозирования должны быть тесно взаимосвязаны с характеристиками образа мира. Причем, когда речь идет о положительной или отрицательной модальности прогнозов, наибольшее значение должны иметь ценностно-смысловые составляющие образа мира, в которых зафиксирован прошлый опыт удовлетворения базовых потребностей человека.

**В параграфе 1.3. «Индивидуальные особенности личности и прогнозирование»** рассматривается вопрос о взаимосвязи прогнозирования с индивидуальными особенностями личности. В основу предположения о личностной обусловленности прогнозирования может быть положено представление о прогнозировании как информационном процессе, обеспечивающем снятие неопределенности относительно будущих событий, вытекающее из теории самоорганизующихся систем. В этом контексте содержательные характеристики прогнозирования должны в значительной мере зависеть от параметров информационного взаимодействия человека как самоорганизующейся системы с внешней средой. К числу таких параметров, прежде всего, относится мера открытости человека в мир, которая характеризуется в теории психологических систем В.Е. Ключко с помощью понятия «личность». При этом отдельные свойства и особенности личности могут быть рассмотрены в качестве параметров, характеризующих избирательную открытость человека как психологической системы.

Рассматривая результативно-содержательные характеристики прогнозирования можно предположить, что отрицательная модальность про-

гноза определяется избирательной чувствительностью человека в отношении «негативных смыслов» (Кальвиньо М., 1981), отражающих условия деятельности, препятствующие реализации актуальных мотивов. По-видимому, существует целый ряд личностных особенностей и свойств, характеризующих такую избирательную открытость.

Одним из таких личностных свойств, по нашему мнению, является оптимизм-пессимизм. Ч. Карвер и М. Шейер определяют диспозиционный оптимизм и пессимизм через особенности ожиданий человека (Carver C.S., Scheier M.F., 1994). Оптимистами, с их точки зрения, можно назвать людей, которые склонны придерживаться позитивных ожиданий относительно будущего, пессимисты, соответственно, более склонны к негативным. М.Э. Селигман полагает, что в основе оптимизма или пессимизма лежит определенный стиль объяснения позитивных и негативных событий (Seligman M.E., 2006). Если Ч. Карвер и М. Шейер при определении этих понятий основное значение придают положительным или отрицательным ожиданиям, то М.Э. Селигман смещает акцент на причины тех или иных ожиданий, которые, по его мнению, следует искать в особенностях атрибутивного стиля. Избирательное отношение пессимистов к миру, замечающих вокруг только плохое, которое описано К. Муздыбаевым (2003), позволяет считать, что данное личностное свойство может быть понято как избирательная открытость человека по отношению к явлениям, имеющим негативный смысл.

Аналогичная избирательность характерна и для людей с повышенной тревожностью, о чем свидетельствует их повышенная чувствительность к ситуациям фрустрации базовых потребностей (Прихожан А.М., 2000). Неразрывную связь тревожности и прогнозирования неоднократно отмечали разные ученые (Liddell H.S., 1949; Захаров А.И., 2000; Прихожан А.М., 2000; Мэй Р., 2001; Рикфорт Ч., 2001), что позволяет предполагать, что тревожность как избирательная открытость человека должна проявляться в результативно-содержательных особенностях прогнозирования.

Отрицательный прогноз, как склонность прогнозировать негативные события, проявляется в деятельности и общении, которые составляют две стороны социального бытия человека, его способа жизни. Можно предположить, что существуют личностные свойства, связанные с избирательной открытостью человека по отношению к негативным смыслам в общении и деятельности, лежащие в основе отрицательного прогноза в соответствующей сфере. Так, в частности, отрицательный прогноз в деятельности, по-видимому, в большей мере связан с такой личностной особенностью, отражающей чувствительность к возможным трудностям в деятельности, как мотивация избегания неудачи (Хекхаузен Х., 2000; Реан А.А., 2001). Отрицательный прогноз в общении может быть проявлением застенчивости, связанной с чувствительностью к возможным ситуациям отвержения (Зимбардо Ф., 1995; Прихожан А.М., 2000). Таким образом, можно считать

обоснованной гипотезу о том, что отрицательная модальность прогнозирования обусловлена индивидуальными особенностями личности, характеризующими меру открытости человека как психологической системы.

**Во второй главе «Эмпирическое исследование личностной обусловленности прогнозирования»**, включающей пять параграфов, изложена схема проведения исследования, дано описание используемых методик, рассматриваются данные о связи особенностей личности с выраженностью отрицательного прогноза в общении и деятельности. В этой главе проанализирована связь отрицательного прогноза с ценностно-смысловыми составляющими образа мира и особенностями самоактуализации человека, а также рассмотрены направления коррекционно-консультационной работы при высокой выраженности отрицательного прогноза.

**В параграфе 2.1. «Организация и методы исследования»** рассмотрены вопросы организации исследования, описаны методики, использованные для сбора эмпирических данных, подробно охарактеризована предложенная методика диагностики выраженности отрицательного прогноза в общении и деятельности.

Предложенная методика «Выраженность отрицательного прогноза в общении и деятельности» содержит 46 утверждений, которые достаточно широко отражают различные ситуации, связанные с удовлетворением базовых социальных потребностей личности, причем, данные ситуации допускают возможность отрицательного исхода. В опроснике 25 утверждений относятся к отрицательному прогнозу в общении («Шкала отрицательного прогноза в общении») и 21 утверждение – к отрицательному прогнозу в деятельности («Шкала отрицательного прогноза в деятельности»).

Проверка валидности, надежности опросника, а также его стандартизация производилась на выборке студентов психологического факультета БПГУ им. В.М. Шукшина и учащихся Алтайского политехнического колледжа, общий объем которой составил 180 испытуемых.

В ходе оценки внутренней валидности отдельных шкал и опросника в целом нами были рассчитаны коэффициенты внутренней согласованности Кьюдера-Ричардсона, значения которых превышают 0,85, свидетельствуя о достаточно хорошей согласованности заданий внутри каждой шкалы и позволяя сделать вывод о высокой внутренней валидности шкал. Коэффициенты ретестовой надежности шкал, рассчитанные как коэффициент корреляции Спирмена между двумя тестированиями с интервалом в один месяц, превышают 0,75 и говорят о высокой ретестовой надежности.

Для обоснования выделения двух шкал в структуре опросника нами был проведен факторный анализ ответов испытуемых методом главных компонент с последующим вращением Varimax. Полученная в результате факторная модель в целом подтверждает правомерность выделения шкал

отрицательного прогноза в общении и деятельности, указывая, вместе с тем, на содержательную близость данных факторов.

**В параграфе 2.2. «Проявления свойств личности в прогнозировании»** представлены результаты исследования проявлений тревожности, застенчивости, мотивации избегания неудачи и пессимизма в прогнозировании.

Для проверки предположения о связи тревожности с выраженностью отрицательного прогноза нами была проведена методика «Шкала ситуативной и личностной тревожности Ч.Д. Спилбергера – Ю.Л. Ханина». Сопоставление её результатов с выраженностью отрицательного прогноза с помощью корреляционного анализа подтвердило наше предположение. Особенно высоким оказался коэффициент корреляции между отрицательным прогнозом в деятельности и шкалой личностной тревожности, он равен 0,73 и значим при  $p < 0,01$  ( $N = 90$ ). Несколько меньшее значение, всё же указывающее на весьма сильную связь, имеет коэффициент корреляции между отрицательным прогнозом в общении и шкалой личностной тревожности, который равен 0,71 и значим при  $p < 0,01$  ( $N = 90$ ).

Сопоставление результатов диагностики отрицательного прогноза с результатами опросника мотивации достижения А.А. Реана показало наличие достоверной связи между мотивацией избегания неудачи и выраженностью отрицательного прогноза. Коэффициенты корреляции Спирмена составили: для шкалы отрицательного прогноза в деятельности  $r = -0,36$  ( $p < 0,01$ ;  $N = 90$ ); для шкалы отрицательного прогноза в общении  $r = -0,33$  ( $p < 0,01$ ;  $N = 90$ ). Это значит, что позитивные или негативные ожидания результатов деятельности действительно являются одним из проявлений индивидуальных особенностей прогнозирования.

Для диагностики застенчивости была использована методика FPI, включающая шкалы застенчивости и общительности. Сопоставление результатов диагностики отрицательного прогноза в общении с указанными шкалами показало наличие достоверной прямой связи с застенчивостью ( $r = 0,59$ ;  $p < 0,01$ ;  $N = 90$ ) и обратной связи с общительностью ( $r = -0,38$ ;  $p < 0,01$ ;  $N = 90$ ). Данные факты свидетельствуют, что отрицательный прогноз в общении действительно выступает проявлением застенчивости. Кроме того, при сопоставлении выраженности отрицательного прогноза в общении и деятельности с другими шкалами FPI выяснилось, что она тесно взаимосвязана с другими индивидуальными особенностями, такими как, депрессивность, эмоциональная лабильность, невротичность, раздражительность.

С целью исследования проявлений пессимизма в прогнозировании нами были сопоставлены результаты диагностики выраженности отрицательного прогноза в общении и деятельности с данными по «Тесту на оптимизм» Л.М. Рудиной. В наглядной форме результаты сопоставления отражены на рисунках 1 и 2.

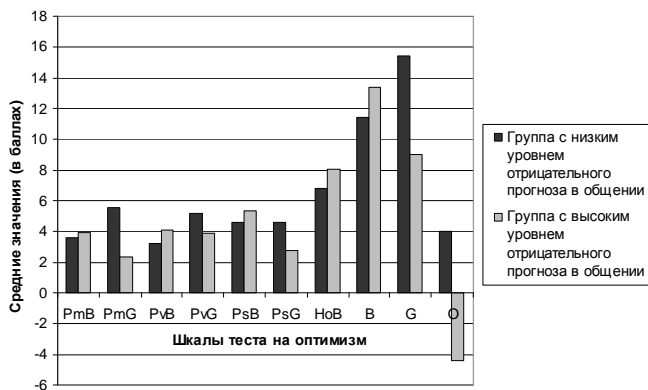


Рис. 1. Средние значения по шкалам «Теста на оптимизм» в группах с низкой и высокой выраженностью отрицательного прогноза в общении

Примечание: названия шкал «Теста на оптимизм»: PmB – постоянство плохих событий; PmG – постоянство хороших событий; PvB – широта плохих событий; PvG – широта хороших событий; PsB – персонализация плохих событий; PsG – персонализация хороших событий; HoB – коэффициент надежды; B – итоговая оценка по плохим событиям; G – итоговая оценка по хорошим событиям; O – итоговая оценка по тесту, равная разности G-B.

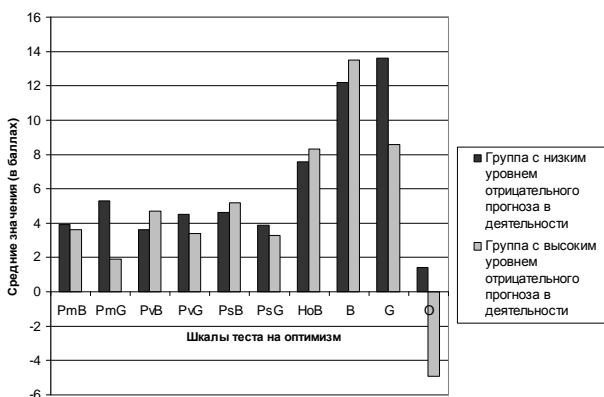


Рис. 2. Средние значения по шкалам «Теста на оптимизм» в группах с низкой и высокой выраженностью отрицательного прогноза в деятельности

Примечание: названия шкал смотрите в примечании к рис. 1.

Приведенные на рисунках 1 и 2 результаты демонстрируют, что средние значения по шкалам «Теста на оптимизм» существенно различаются в группах с высокой и низкой выраженностью отрицательного прогноза в общении и деятельности. Рассматривая значения по итоговой шкале оптимизма-пессимизма, следует отметить, что среднее в группе с низким уровнем отрицательного прогноза в общении равно 4, что соответствует умеренному оптимизму, в то время как среднее значение в группе с высокой выраженностью отрицательного прогноза в общении равно -4,4 соответствует весьма выраженному пессимизму (рисунок 1). Среднее значение по данной шкале в группе с низким уровнем отрицательного прогноза в деятельности равно 1,43 соответствует умеренному пессимизму, а в группе с высоким уровнем значение равно -4,94 говорит о весьма выраженном пессимизме (рисунок 2).

Корреляционный анализ результатов диагностики выраженности отрицательного прогноза и данных по шкалам «Теста на оптимизм» показал, что с отрицательным прогнозом высоко коррелирует не только общая оценка уровня оптимизма-пессимизма, но и отдельные шкалы, характеризующие основные параметры атрибутивного стиля, такие как постоянство, широта, персонализация хороших событий, постоянство плохих событий. Это позволило нам предположить, что в основе отрицательного прогноза в общении и деятельности лежит определённый атрибутивный стиль. Чтобы выяснить параметры этого стиля нами был выполнен факторный анализ результатов отрицательного прогноза и оптимизма-пессимизма.

В ходе совместного факторного анализа выраженности отрицательного прогноза в общении и деятельности и шкал «Теста на оптимизм» методом главных компонент с последующим вращением факторов Varimax нами была получена трехфакторная модель. Первый и наиболее существенный из выделенных факторов, объясняющий 35% общей дисперсии, включает в себя с положительным знаком выраженность отрицательного прогноза в общении (факторная нагрузка равна 0,80) и выраженность отрицательного прогноза в деятельности (0,74). В этот же фактор с отрицательным знаком вошли шкала постоянства хороших событий (-0,84), шкала широты хороших событий (-0,66) и шкала персонализации хороших событий (-0,67). Обобщая эти результаты, можно сказать, что данный фактор включает в себя отрицательный прогноз и параметры стиля объяснения хороших событий с обратным знаком. По-видимому, следует считать, что первый фактор – это фактор отрицательного прогноза и стиля объяснения хороших событий. Остальные факторы не включают выраженности отрицательного прогноза в общении и деятельности, поэтому в контексте нашего исследования они не представляют интереса.

Результаты проведенного исследования свидетельствуют о тесной взаимосвязи выраженности отрицательного прогноза и оптимизма-пессимизма. Отрицательный прогноз можно рассматривать как одно из



проявлений пессимизма, вызванное определенным стилем объяснения хороших событий. Стил объяснения хороших событий, способствующий возникновению отрицательного прогноза, характеризуется убежденностью во временном и случайном характере позитивных событий, конкретным объяснением их причин, а также склонностью искать причины во внешних, не связанных с личностью обстоятельствах.

Таким образом, целый ряд свойств личности, таких как оптимизм-пессимизм, тревожность, застенчивость, мотивация избегания неудачи проявляются в прогнозировании, провоцируя отрицательные ожидания результатов собственной деятельности и отношений других людей. Следовательно, в основе отрицательного прогноза в общении и деятельности лежит неполная открытость человека как психологической системы и её избирательность в отношении негативных смыслов, выступающая в форме рассмотренных выше свойств личности, что позволяет говорить о личностной обусловленности прогнозирования.

**В параграфе 2.3. «Взаимосвязь индивидуально-психологических особенностей прогнозирования с ценностно-смысловыми составляющими образа мира»** проанализированы данные о соотношении отрицательного прогноза с особенностями ценностно-смысловых структур образа мира.

Именно наличие у человека многомерного образа мира, выступающего как особый хронотоп, в котором наряду с пространственно-временными измерениями присутствуют ценностно-смысловые координаты, делает возможным прогнозирование как порождение осмысленного образа будущего. Положительная или отрицательная модальность такого образа будущего, следовательно, должна быть связана с ценностно-смысловыми координатами образами мира.

Для проверки гипотезы о том, что особенности ценностно-смысловых составляющих образа мира взаимосвязаны с выраженностью отрицательного прогноза, нами была проведена диагностика конфликтов в ценностно-смысловой сфере с помощью методики «Уровень соотношения ценности и доступности в основных жизненных сферах» Е.Б. Фанталовой и смысло-жизненных ориентаций с помощью теста СЖО Д.А. Леонтьева.

Результаты статистического анализа показали, что внутренний конфликт и дезинтеграция ценностно-смысловой сферы являются достоверными коррелятами отрицательного прогноза. Высокая выраженность отрицательного прогноза сочетается со значительными внутренними конфликтами, прежде всего, по тем ценностям, которые являются наиболее актуальными.

В ходе сопоставления смысложизненных ориентаций, неразрывно связанных с особенностями временного поля личности, с выраженностью отрицательного прогноза была выявлена их сильная взаимосвязь (таблица 1).

Таблица 1

Коэффициенты корреляции Спирмена между выраженностью отрицательного прогноза и результатами диагностики по тесту смысловых ориентаций  
Объем выборки N=90

|   | Осмысленность жизни | Цели    | Процесс | Результат | Локус контроля-Я | Локус контроля-жизнь |
|---|---------------------|---------|---------|-----------|------------------|----------------------|
| Выраженность отрицательного прогноза в деятельности | -0,48**             | -0,29** | -0,42** | -0,42**   | -0,42**          | -0,43**              |
| Выраженность отрицательного прогноза в общении      | -0,40**             | -0,32** | -0,36** | -0,32**   | -0,43**          | -0,30**              |

Примечание: \*\* – уровень значимости коэффициента корреляции  $p < 0,01$ .

Чем выше выраженность отрицательного прогноза в общении и деятельности, тем ниже общая осмысленность жизни и тем меньше показатели по отдельным шкалам теста смысловых ориентаций. Так, для испытуемых с высоким отрицательным прогнозом характерна менее выраженная ориентация на достижение жизненных целей в будущем, придающих осмысленность жизни. Вместе с тем, результаты по шкале «процесс жизни» указывают на неудовлетворенность своей жизнью в настоящем, на меньшую интенсивность переживания эмоциональной насыщенности жизни. Наряду с этим, корреляция отрицательного прогноза с третьей шкалой – «результативность жизни или удовлетворенность самореализацией» – показывает, что и в данном случае можно говорить о неудовлетворенности прожитой частью жизни, результатами самореализации в прошлом.

Таким образом, все три шкалы смысловых ориентаций, связанные с разными «модальностями» хронотопа – прошлым, настоящим и будущим, указывают на то, что испытуемые с высокой выраженностью отрицательного прогноза в общении и деятельности отличаются не только низкой осмысленностью личного будущего, но и негативным отношением к прошлому, а также неудовлетворенностью настоящим. Кроме того, высокая выраженность отрицательного прогноза взаимосвязана с представлением о себе как недостаточно «сильном», компетентном для того, чтобы контролировать события своей жизни, и убеждением в том, что жизнь человека неподвластна его сознательному контролю. Полученные данные о взаимосвязи отрицательного прогноза с особенностями образа мира человека подтверждают и позволяют конкретизировать представления о личностной обусловленности прогнозирования.

**В параграфе 2.4. «Взаимосвязь самоактуализации человека с особенностями прогнозирования»** проанализированы уровень и особенности самоактуализации у людей с высокой выраженностью отрицательного прогноза в общении и деятельности.

Рассматривая прогнозирование как порождение образа будущего в психологических системах, мы предполагали, что отрицательная модальность прогнозирования может быть тесно взаимосвязана с особенностями самоактуализации, поскольку именно в способности к самоактуализации, самореализации и саморазвитию выражается открытость человека как психологической системы. Свойства и особенности личности, определяющие неполную открытость психологической системы, затрудняют самоактуализацию и самореализацию личности, одновременно проявляясь в отрицательной модальности прогнозирования, следовательно, наличие связи между самоактуализацией и отрицательным прогнозом позволит косвенно подтвердить наши предположения о личностной обусловленности прогнозирования. Результаты сопоставления выраженности отрицательного прогноза в общении и деятельности с особенностями самоактуализации личности, измеренными с помощью «Самоактуализационного теста», приведены в таблице 2.

Таблица 2

Коэффициенты корреляции Спирмена между выраженностью отрицательного прогноза и особенностями самоактуализации личности  
(по самоактуализационному тесту Л.Я. Гозмана)  
Объем выборки N = 90

|  | Выраженность отрицательного прогноза |           |
|--|--------------------------------------|-----------|
|  | в деятельности                       | в общении |
| Шкала компетентности во времени        | -0,38**                              | -0,44**   |
| Шкала поддержки                        | -0,64**                              | -0,53**   |
| Шкала ценностных ориентаций            | -0,55**                              | -0,42**   |
| Шкала гибкости поведения               | -0,50**                              | -0,43**   |
| Шкала сензитивности к себе             | -0,32**                              | -0,17     |
| Шкала спонтанности                     | -0,51**                              | -0,46**   |
| Шкала самоуважения                     | -0,59**                              | -0,65**   |
| Шкала самопринятия                     | -0,42**                              | -0,46**   |
| Шкала представлений о природе человека | -0,20                                | -0,11     |
| Шкала синергии                         | -0,20                                | -0,10     |
| Шкала принятия агрессии                | -0,45**                              | -0,32*    |
| Шкала контактности                     | -0,35**                              | -0,38**   |
| Шкала познавательных потребностей      | -0,20                                | -0,06     |
| Шкала креативности                     | -0,40**                              | -0,21     |

Примечание: \* - коэффициент корреляции значим при  $p < 0,05$ ; \*\* - коэффициент корреляции значим при  $p < 0,01$ .

Приведенные в таблице данные говорят о достаточно тесной связи отрицательного прогноза с особенностями самоактуализации человека. Анализ корреляционных связей показывает, что высокая выраженность отрицательного прогноза в общении и деятельности сочетается с целым рядом особенностей, к числу которых, прежде всего, относится слабая компетентность во времени, то есть неспособность жить «здесь и сейчас» и действовать в соответствии с требованиями и возможностями актуальной ситуации. Люди с высокой выраженностью отрицательного прогноза не склонны опираться на себя, прислушиваться к себе в ситуации выбора, они недостаточно хорошо осознают собственные побуждения, для них характерна низкая гибкость в поведении, слабая спонтанность и контактность, сниженный уровень самоуважения и самопринятия личности, невысокая креативность. Такие особенности, по-видимому, затрудняют самоактуализацию людей склонных к отрицательному прогнозу в общении и деятельности. Таким образом, наличие тесной связи между выраженностью отрицательного прогноза и особенностями самоактуализации свидетельствует в пользу личностной обусловленности прогнозирования.

**В параграфе 2.5. «Направления коррекционно-консультационной работы при высокой выраженности отрицательного прогноза в общении и деятельности»** рассматриваются возможные направления коррекционно-консультационной работы, основанные на результатах проведенного эмпирического исследования личностной обусловленности прогнозирования. Предложенные в этом параграфе направления работы основываются на известных коррекционных и консультационных методах воздействия на те личностные особенности, которые обуславливают высокую выраженность отрицательного прогноза. В этом параграфе кратко охарактеризованы различные приемы и техники коррекции пессимизма и развития оптимизма (Snyder C.R., 2002; Бек А., 2003; Seligman, M.E., 2006), а также идеи представителей экзистенциально-гуманистического направления о возможностях развития ценностно-смысловой сферы личности и личностного роста (Франкл В., 2000; Мадди С., 2005), использование которых может способствовать преодолению отрицательного прогноза.

Полученные в ходе исследования результаты позволили сформулировать следующие **выводы**:

1. Рассматривая человека как открытую неравновесную самоорганизующуюся психологическую систему, следует считать, что прогнозирование существует как порождение образа будущего, выступая одной из сторон взаимодействия человека с миром. Образ будущего, который порождается процессами прогнозирования, может быть понят как элемент психологического хронотопа, имеющего наряду с пространственно-временными координатами ценностно-смысловые измерения. Результативно-содержательные характеристики прогнозирования, проявляющиеся в положительной

или отрицательной модальности прогноза, являются следствием хромотопической природы образа будущего.

2. Отрицательная модальность прогноза обусловлена наличием некоторых свойств личности, характеризующих избирательную чувствительность человека к негативным смыслам. В нашем исследовании показано, что относящиеся к числу таких свойств пессимизм, застенчивость, тревожность, мотивация избегания неудачи действительно проявляются в прогнозировании, определяя высокую выраженность отрицательного прогноза в общении и деятельности.

3. Результативно-содержательные характеристики прогнозирования тесно взаимосвязаны с особенностями ценностно-смысловых составляющих образа мира человека. Особенности образа мира людей, имеющих высокую выраженность отрицательного прогноза, заключаются в значительной интенсивности внутренних конфликтов и дезинтеграции ценностно-смысловой сферы, низкой осмысленности жизни, негативном образе «Я» и представлении о себе как недостаточно «сильном», компетентном, для того, чтобы контролировать события своей жизни, выстраивать собственную жизнь в соответствии со своими целями и представлениями о её смысле.

4. Люди с высокой выраженностью отрицательного прогноза в общении и деятельности характеризуются индивидуальными особенностями, затрудняющими процесс самоактуализации. Трудности самоактуализации у таких лиц связаны с целым рядом проблем, к числу которых, прежде всего, относится низкая компетентность во времени, то есть неспособность жить «здесь и сейчас» и действовать в соответствии с требованиями и возможностями актуальной ситуации. Люди с высокой выраженностью отрицательного прогноза не склонны опираться на себя, прислушиваться к себе в ситуации выбора, они недостаточно хорошо осознают собственные побуждения. Им свойственна также низкая гибкость в поведении, слабая спонтанность и контактность, сниженный уровень самоуважения и самопринятия личности, невысокая креативность. Перечисленные особенности затрудняют самоактуализацию людей, имеющих значительную выраженность отрицательного прогноза в общении и деятельности.

**Основное содержание диссертации отражено в следующих публикациях:**

**I. В ведущих рецензируемых научных журналах и изданиях, рекомендованных ВАК РФ:**

1. Сычёв, О. А. Индивидуально-типологические особенности личности (некоторые аспекты прогнозирования) / О. А. Сычёв // Вестник университета российской академии образования. – 2007. – № 1. – С. 98-100 (0,19 п.л.).

2. Сычёв, О. А. Проявление оптимизма-пессимизма в антиципации / О. А. Сычёв // Научные проблемы гуманитарных исследований. – Петригорск, 2008. – Выпуск 9. – С. 56-62 (0,38 п.л.).
3. Сычёв, О. А. Проявление особенностей образа мира в прогнозировании / О. А. Сычёв // Известия Российского государственного педагогического университета им. А.И. Герцена. № 35(76): Аспирантские тетради. Ч. II. (Педагогика, психология, теория и методика обучения): Научный журнал. – СПб., 2008. – С. 254-258 (0,5 п.л.).

#### **II. Другие статьи и материалы:**

4. Сычёв, О. А. Методика диагностики отрицательного прогноза в общении и деятельности / О. А. Сычёв // Дифференциальная психология: проблемы и перспективы: Материалы Всероссийской научно-практической конференции (27-28 июня 2002 г.). – Бийск: НИЦ БПГУ им. В. М. Шукшина, 2002. – С. 278-288 (0,69 п.л.).
5. Сычёв, О. А. Истоки индивидуальных особенностей смыслового прогноза / О. А. Сычёв // Вестник алтайских психологических чтений: Материалы вторых международных психологических чтений «Инновации в психологии» и Всероссийской научно-практической конференции «Дифференциальная психология: проблемы и перспективы» (27-28 июня 2002 г.). – Бийск: НИЦ БПГУ им. В. М. Шукшина, 2003. – С. 146-148 (0,38 п.л.).
6. Сычёв, О. А. Индивидуальные особенности прогнозирования и образ мира / О. А. Сычёв // Инновации в психологии: Материалы третьих международных психологических чтений «Инновации в психологии» (11-12 сентября 2003 г.). Бийск, НИЦ БПГУ им В. М. Шукшина, 2004. – С. 65-69 (0,31 п.л.).
7. Сычёв, О. А. Исследование прогнозирования в психологии / О. А. Сычёв // Сибирская психология сегодня: Сборник научных трудов. – Вып. 2. – Кемерово: Кузбассвузиздат, 2004. – С. 63-70 (0,5 п.л.).
8. Сычёв, О. А. Когнитивные корреляты отрицательного прогноза // Гуманизация образования в контексте системного подхода: Материалы всероссийской научно-практической конференции (16-17 апреля 2004 г.). – Бийск: НИЦ БПГУ им. В. М. Шукшина, 2004. – С. 94-96 (0,19 п.л.).
9. Сычёв, О. А. Проблемы исследования прогнозирования в контексте синергетического подхода / О. А. Сычёв // Дифференциальная психология: проблемы и перспективы. Материалы всероссийской научно-практической конференции (4-6 июля 2004 г.). – Бийск: РИО БПГУ им. В. М. Шукшина, 2005. – С. 110-113 (0,25 п.л.).
10. Сычёв О. А. Прогнозирование в контексте жизненного мира человека: монография / Е. В. Козлова, О. А. Сычёв; Бийский пед. гос. ун-т им. В. М. Шукшина. – Бийск: ГОУ ВПО «БПГУ», 2008. – 174 с. (10,88/10,38)

**Итого: 11,78 п.л.**