

аутсайдеров в средство, которое эксплуатируют криминализованные группы.

*На правах рукописи*

**По теме диссертационного исследования опубликованы следующие работы:**

1. Штак С.В. Анализ проблемы социально-психологической адаптации в условиях трансформации российского общества // Сибирская психология сегодня: Сборник научных трудов. – Вып. 2. – Кемерово: Кузбассвуиздат, 2004. – С. 265-272.

2. Штак С.В. Особенности социально-психологической адаптации различных категорий социальных аутсайдеров // Теория и практика в современных социальных и психологических исследованиях: сборник научных статей по результатам всероссийской конференции / Под ред. И.С. Морозовой, М.С. Яницкого. – Кемерово: Кузбассвуиздат, 2005. С. 148-152 (в соавторстве с М.С. Яницким, Г.М. Авиловым, 35 % личного участия).

3. Штак С.В. Анализ характеристик социально-психологической адаптации группы социальных аутсайдеров // Вестник Кемеровского государственного университета. – Кемерово: ООО «Компания Юнити», 2005. – №2 (22). – С. 193-195.

4. Штак С.В. Психологические аспекты формирования маргинальных групп в современной России // Вестник Кемеровского государственного университета. – Кемерово: ООО «Компания Юнити», 2005. – №2 (22). – С. 13-15. (в соавторстве с Г.М. Авиловым, 65% личного участия).

5. Штак С.В. Психологические механизмы и стратегии социально-психологической адаптации социальных аутсайдеров // Вестник Поморского университета. Серия «Физиологические и психолого-педагогические науки», 2006г. - № 4. С. 32-36.

**ШТАК  
Светлана Валерьевна**

**ОСОБЕННОСТИ СОЦИАЛЬНО-ПСИХОЛОГИЧЕСКОЙ  
АДАПТАЦИИ ПРЕДСТАВИТЕЛЕЙ РАЗЛИЧНЫХ  
ГРУПП СОЦИАЛЬНЫХ АУТСАЙДЕРОВ**

19.00.05 – социальная психология

**Автореферат**  
диссертации на соискание ученой степени  
кандидата психологических наук

Томск - 2006

Работа выполнена на кафедре «Социальной психологии и психосоциальных технологий» Государственного образовательного учреждения высшего профессионального образования «Кемеровский государственный университет».

Научный руководитель: доктор психологических наук, профессор  
**Яницкий Михаил Сергеевич**

Официальные оппоненты: доктор психологических наук, профессор  
**Клочко Виталий Евгеньевич**  
  
кандидат психологических наук  
**Янцен Константин Иванович**

Ведущая организация: Государственное образовательное учреждение высшего профессионального образования «Алтайский государственный университет».

Защита диссертации состоится 24 ноября 2006г. в 12.00 часов на заседании диссертационного совета Д 212.267.16 в Государственном образовательном учреждении высшего профессионального образования «Томский государственный университет» по адресу: 634050, г.Томск, пр.Ленина 36, корпус 4.

С диссертацией можно ознакомиться в библиотеке Государственное образовательное учреждение высшего профессионального образования ГОУ ВПО «Томский государственный университет» по адресу: 634050, г.Томск, пр.Ленина, 34 А.

Автореферат разослан « 21 » \_\_\_ октября \_\_ 2006г.

Ученый секретарь диссертационного совета  
кандидат психологических наук, доцент



Т.Г. Бохан

словые параметры жизненного пространства людей: занимающихся попрошайничеством у церкви, попрошайничеством в городе, собирательством в городе и собирательством на свалке. Особенности социально-психологической адаптации проявляются в характере легкости (трудности) перестройки жизненного пространства в самом процессе жизнеосуществления, происходящей под влиянием психологических стрессоров, количество и качество которых имеет свои особенности в различных группах.

5. Особенности группы, занимающейся попрошайничеством у церкви, являются: относительная малочисленность группы; «семейная» организация совместной деятельности; агрессия по отношению к «чужакам» нарушающим границы «рабочей» территории; стремление к официально-закрепленным брачным отношениям; наличие собственного жилья и оплата коммунальных услуг; сформированная и устойчивая система ценностей; относительно малое количество стрессогенных факторов; «фиксация тревоги и формирование ограничительного поведения» как наиболее актуальный механизм интрапсихической адаптации.

6. Особенности группы, занимающейся попрошайничеством в городе, являются: наличие «рабочего» места и персональной «рабочей» роли; несформированная, ригидная система ценностей с доминированием в ней ценностей меркантильного характера; высокий процент разведенных респондентов; негативный характер стрессовых факторов; ожидание негативного отношения к себе со стороны окружающих; «интеллектуализация» как ведущий механизм интрапсихической адаптации.

7. Особенности группы, занимающейся собирательством в городе, являются: совместный характер деятельности, осуществляемый в рамках малых групп; индифферентное отношение к чужакам; сформированность системы ценностей; большое количество негативных стрессовых факторов; выраженное стремление вступления в брачные отношения; «соматизация тревоги» как преобладающий механизм интрапсихической адаптации.

8. Особенности группы, занимающейся собирательством на свалке, являются: большой численный состав; доброжелательность по отношению к «чужакам»; высокий процент незарегистрированных брачных отношений; не содержащая ценностного ядра, несформированная система ценностных предпочтений; самая низкая степень адаптированности характеризующаяся таким механизмом адаптации как «соматизация тревоги».

9. По мере снижения социального статуса групп внутри страты социальных аутсайдеров отмечается упрощение системы социальных ценностей: сначала исчезают глобальные ценности (добро, красота, свобода, самореализация и т.д.), затем деформируются, а потом исчезают ценности, приближенные к обыденной жизни (хорошая семья, благополучие, дети и пр.). Неудачи в достижении целей на фоне все более размывающихся установок на законопослушное поведение превращает социальных

– система ценностей – особенности адаптации – образ жизни. В итоге возникает эффект так называемой «самовоспроизводящейся бедности».

В **заключении** подведен итог теоретико-методологического, экспериментально-психологического исследования. Проведена научная оценка разработанного подхода и полученных на его основе результатов. Отмечено, что предпринятое в диссертации исследование особенностей социально-психологической адаптации представителей различных групп социальных аутсайдеров достигло поставленной цели; положения, выносимые на защиту, получили в процессе диссертационного исследования подтверждение. Обсуждаются направления практического использования полученных результатов, намечаются перспективы дальнейшего исследования проблемы.

Основные результаты диссертационного исследования позволяют сформулировать следующие **выводы**:

1. Проведенный теоретический и эмпирический анализ проблемы социального аутсайдерства в его различных вариантах существования позволяет говорить о социологически определяемой страте социальных аутсайдеров как совокупности типичных групп. Доказано, что определяющим признаком типологии являются особенности экстернизации внутренних конфликтов человека, проявляющиеся в характерных признаках его образа жизни, и что, в свою очередь, образ жизни является фактором, определяющим пространство жизни человека, придающим ему индивидуальную конфигурацию и конкретное ценностно-смысловое содержание.

2. В целом группа социальных аутсайдеров отличается от контрольной характером жизненных случаев, произошедших с ними за 12 месяцев. Они достоверно чаще пережили такие события, как смерть близкого родственника, изменение места жительства, серьезное телесное повреждение или болезнь и т.д. В спектре эмоциональных переживаний социальных аутсайдеров преобладают чувства беспомощности, отчаяния, обреченности и самообвинения, что может говорить о наличии у них субдепрессивного статуса.

3. Основным способом реагирования на жизненные трудности в группе социальных аутсайдеров является реагирование по гипостеническому типу – слабому и неэффективному типу реагирования, приводящему к снижению уровня социально-психологической адаптации как на уровне личности, так и в группе в целом. Общей, инвариантной составляющей феномена социального аутсайдерства является трансформация образа жизни и системы ценностей, возрастание уровня психической напряженности и защитного отреагирования негативных переживаний.

4. В неоднородной страте «социальных аутсайдеров» выделяются группы, вырабатывающие свой смысло-жизненный контекст, придерживающиеся определенного образа жизни, опосредующего ценностно-смы-

## ОБЩАЯ ХАРАКТЕРИСТИКА РАБОТЫ

Интенсивные социально-экономические и политические преобразования, произошедшие в нашей стране за последние 20 лет, привели к серьезному изменению условий жизни и деятельности значительной части населения. Возникшие социальные проблемы, такие как снижение уровня жизни, угроза потери работы и/или необходимость смены профессиональной деятельности, сокращение или полная утрата социальных гарантий, социальная нестабильность и необходимость принятия на себя ответственности за собственное благополучие, явились, одновременно, мощными психологическими стрессорами, предъявляющими повышенные требования к механизмам социально-психологической адаптации индивидов. С ними связан рост негативных психологических проявлений, повышение уровня психоэмоционального напряжения, развитие таких психических состояний, как тревога, неудовлетворенность жизнью, неуверенность в завтрашнем дне, страх перед будущим, агрессивность, депрессия, суицидальные тенденции. Этот психологический фон способствует алкоголизации и наркотизации населения (Ж.Г. Агеева, Н.П. Абаскалова, Н.А. Бохан, М. Вайтхед, А.В. Гнездилов, Е.В. Заикина, Г.В. Залевский, О.К. Копина, Т.Д. Марцинковская, В.Я. Семке, Е.А. Суслова и др.).

В этих условиях особую остроту приобретает проблема социального аутсайдерства. Будучи проблемой «перманентной», т.е. повторяющейся из поколения в поколение, проявляющейся в любых культурах и при любом общественном строе, проблема социального аутсайдерства в России всегда имела свою специфику. Однако не только специфичность феномена определяет актуальность его изучения - слишком разрослась группа людей, составляющая «социальное дно» российского общества. Культивируя социальный паразитизм, она начинает сдерживать социальный прогресс, противостоя интересам общества в том, чтобы каждый человек в меру возможностей выполнял общественно значимые функции.

Необходимо учесть, что все это происходит на фоне небывалой поляризации общества, когда за чертой бедности оказалась четверть населения страны (Л.А. Беляева, 2001). При этом, примерно половина граждан этой страны являются носителями квазитрадиционалистских ценностей и патерналистских установок: они исходно рассчитывают не на собственные усилия, а на «отеческую заботу государства» (С.А. Литвина, 2005). Отсюда возникают предпосылки для возникновения различных разновидностей ретритистского поведения (Р. Мертон, 1957), характерного для различных групп социальных аутсайдеров и являющегося следствием «двойного конфликта», когда неудачи в стремлении достичь цели законными средствами происходят на фоне еще сохраняющегося внутреннего запрета на незаконные поведенческие акты.

Отечественная социальная психология обладает развитым понятийным аппаратом и методами, необходимыми для глубокого анализа соци-

ально-психологических феноменов обыденного сознания, таких, как базовые ценности, социальные мотивы и установки, стереотипы сознания и т.д. (Ш.А. Надирашвили, 1979; К.А. Абульханова, 1991; Л.В. Куликов, 1997; О.А. Гулевич и И.К. Безменова, 1998; Е.М. Дубовская, 1999; Г.М. Андреева, 2000; М.С. Яницкий, 2000; Е.П. Белинская и О.К. Тихомандрицкая, 2001; Е.Н. Новохатько, 2005). Особенности различных маргинальных групп изучались, в основном, в трудах представителей социологического направления (Н.И. Лапин, 1994; С.С. Ярошенко, 1998; Е.В. Бурлакова, 1999; Л.С. Алексеева, 2003; Н.М. Давыдова, 2003; И.Ю. Дьяконов и М.Л. Бутовская, 2003). Появляются работы, в которых раскрываются характеристики критериев относимости людей к различным социальным группам и определение границ этих групп (Н.И. Лапин, 1994; С.С. Ярошенко, 1998; Е.В. Бурлакова, 1999; Л.А. Беляева, 2001; И.Ю. Дьяконов и М.Л. Бутовская, 2003; Н.М. Давыдова, 2003; Л.С. Алексеева, 2003). Однако, большинство из них посвящены различным социальным и экономическим аспектам феномена социального аутсайдерства (А. Дугин, 2000; О.С. Дейнека, 2000; Л. Ржаницина, 2001; Т.И. Заславская, 2003).

**Актуальность настоящего исследования**, таким образом, определяется тем, что собственно *социально-психологические аспекты* организации и функционирования различных люмпенизированных групп, оказавшихся таковыми в результате глубокой и всеохватывающей трансформации современного российского общества, исследованы пока явно недостаточно. Между тем, в получении достоверных психологических данных об искомом феномене заинтересованы лица, принимающие государственные решения; политики, учитывающие психологическую специфику различных групп избирателей; экономисты, моделирующие потребительское поведение разных слоев населения; бизнесмены, СМИ, работники народного образования и т.д.

**Цель исследования** – получение научно достоверных данных об особенностях социально-психологической адаптации представителей различных групп социальных аутсайдеров.

**Объект исследования** - социально-психологическая адаптация как психологический феномен.

**Предметом исследования выступили** социально-психологические особенности представителей различных групп социальных аутсайдеров, проявляющиеся в особенностях их социально-психологической адаптации.

**Гипотеза исследования.** Выступая в качестве предмета социально-психологического исследования, социологически определяемая страта социальных аутсайдеров предстает как совокупность типичных групп. Определяющим признаком типологии можно считать особенности экстернизации внутренних конфликтов человека, проявляющиеся в характерных признаках его образа жизни. В свою очередь, образ жизни можно

Анализ жизненных случаев, которые могут выступать в качестве психологических стрессоров, в исследуемых группах показал, что описываемые случаи отличаются количеством и качеством: в ряду групп ПЦ, ПГ, СГ и СС разнообразие жизненных случаев последовательно уменьшается.

Корреляционный анализ позволяет выделить устойчивую взаимосвязь между степенью актуализации механизмов интрапсихической адаптации и количеством жизненных случаев. Такую связь обнаруживает шкала психастении (тревожности), которая, согласно Березину, отражает защиту путем фиксации тревоги и формирование ограничительного поведения. Отрицательная корреляционная взаимосвязь может быть истолкована следующим образом: фиксация тревоги и формирование ограничительного поведения как механизм реагирования на стресс эффективен при небольшом количестве стрессогенных ситуаций, а при их увеличении включаются другие механизмы.

Количество и особенности этих жизненных случаев обуславливают степень напряженности механизмов интрапсихической адаптации, которые, к тому же, зачастую оказываются неэффективными. Так, защитные механизмы интрапсихической адаптации во всех экспериментальных группах более напряжены, чем в контрольной. По степени напряженности адаптационных механизмов исследуемые группы могут быть расположены в следующем порядке: контрольная группа, группа СГ, группа ПЦ, группа СС и, наконец, группа ПГ (рис.1).

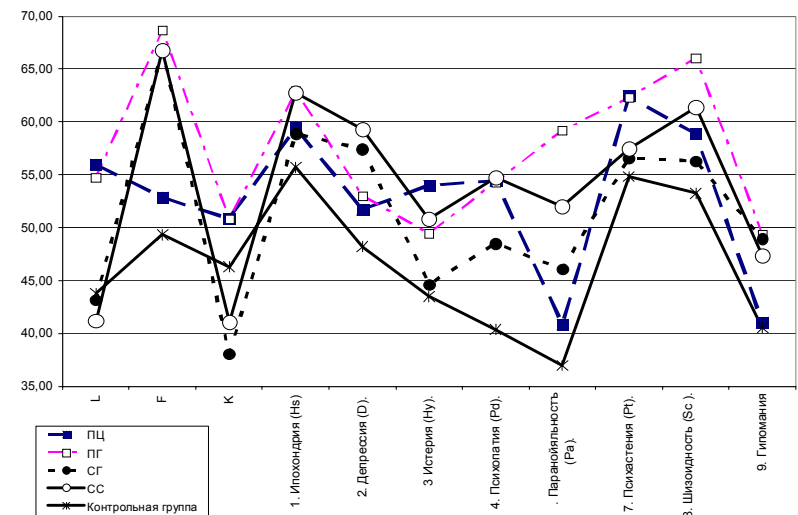


Рисунок 1. Усредненные профили исследуемых групп по тесту MMPI

Закономерным следствием является и тот факт, что результаты социально-психологической адаптации социальных аутсайдеров оказываются более низкими, чем таковые в контрольной группе (см. табл. 3).

**Таблица 3**

*Усредненные показатели исследуемых групп по методике СПА*

Шкалы СПА	ПЦ (1)	ПГ (2)	СГ (3)	СС (4)	Нормативная группа (5)	Достоверные различия в парах, при $p < 0,05$
Лживость	-7,86	0,05	2,50	2,50	1,96	1-5; 1-2; 1-3; 1-4
Адаптация	57,82	54,32	55,62	52,68	64,23	3-5; 4-5
Самовосприятие	71,12	68,67	68,71	64,98	74,55	4-5
Принятие других	68,65	57,65	61,48	60,33	62,18	2-5; 1-2; 1-4
Эмоциональная комфортность	50,83	55,03	53,20	50,47	59,52	4-5
Интернальность	57,75	52,87	52,12	51,99	63,64	2-5; 3-5; 4-5; 1-3
Стремление доминировать	40,77	45,11	41,10	38,71	46,68	4-5

Профили исследуемых групп смещены относительно контрольной группы, они как бы «сползают вниз». Это означает, что сформированный уровень социально-психологической адаптации социальных аутсайдеров ниже такового членов контрольной группы. По степени адаптированности исследуемые группы расположились следующим образом: самые высокие показатели - у членов контрольной группы, затем ПЦ, СГ, ПГ, СС. При этом имеются и некоторые отличия между профилями групп. Так, для членов группы ПЦ достоверно чаще характерны более высокие показатели по шкале «Принятие других», чем для членов любой другой из ис-

следующих групп. Можно понять как фактор, ограничивающий пространство жизни человека, придающий ему индивидуальную конфигурацию и конкретное ценностно-смысловое содержание. Особенности социально-психологической адаптации проявляются в легкости (трудности) перестройки жизненного пространства в самом процессе жизнеосуществления, происходящей под влиянием психологических стрессоров, количество и качество которых имеет свои особенности в различных группах социальных аутсайдеров.

Для достижения поставленной цели и проверки выдвинутой гипотезы исследования необходимо было решить следующие задачи:

1. Провести теоретический анализ проблемы социально-психологической адаптации в контексте социальной стратификации современного Российского общества.

2. Выявить и охарактеризовать социально-психологические особенности социальных аутсайдеров.

3. Выделить и описать группы социальных аутсайдеров с учетом совокупности их личностных и характерологических особенностей, а также особенностей их образа жизни и структуры деятельности.

4. Исследовать содержание и эффективность социально-психологической адаптации социальных аутсайдеров в сравнении с контрольной группой.

**Методологические основы исследования.** Общими методологическими основами исследования являлись положения современной отечественной социальной психологии о психологии групп (Б.Ф. Поршнев, Г.Г. Дилигенский, М.И. Бобнева, А.У. Хараш, В.С. Агеев, Р.Л. Кричевский и Е.М. Дубовская, А.И. Донцов, Г.М. Андреевой), а также современная теория социально-психологической адаптации (И.И. Шмальгаузен, Ю.А. Александровский, Д.Н. Исаева, В.Г. Асеев, А.А. Налчаджян, Д.В. Ольшанский, В.А. Петровский, Ф.Б. Березин, М.С. Яницкий). Кроме того, теоретическое осмысление исследуемой проблемы потребовало междисциплинарного (социология и психология) и межпредметного психологического (социальная психология, психология личности, экономическая психология, девиантология) подходов и логики системного анализа, определяющей неразрывную связь и взаимообусловленность организма, личности и социального окружения.

**Теоретической основой работы** явились подходы и положения, разработанные в отечественной и зарубежной психологии: сформулированное Б.Г. Ананьевым (1969) положение о необходимости целостного подхода к изучению человека в системе его связей с миром; логика структурно-уровневого подхода К.К. Платонова (1982), позволяющего отследить взаимосвязь и взаимодействие составляющих психологической и социальной структуры личности; базовые теоретические положения о сущности, механизмах и критериях эффективности социально-психологической адаптации, сформулированные в трудах В.П. Казначеева (1980), А.А. Налчаджяна (1988); мультицивилизационный подход к проблеме

бедности А. Дугина (1998) и О.А. Дейнеки (2002), предлагающих обязательный учет в экономической психологии многочисленных факторов геополитического, культурно-географического, философского, психологического свойства; представления Ф.Б. Березина (1988), Т.Н. Бояршиновой (1984) о системном характере процесса адаптации, обусловленного личностными и средовыми факторами и о ведущей роли личностных особенностей человека в успешности/неуспешности социальной адаптации; выводы М.С. Яницкого (1999) о механизмах психической адаптации.

**Методы и организация исследования.** На различных этапах работы и при решении отдельных задач, поставленных в исследовании, применялся широкий спектр конкретных методов сбора эмпирического материала и его обработки. Эмпирический материал был получен с помощью экспериментально-психологического метода исследования, организованного по принципу «ex-post-facto»-дизайна, введенного Ф. Чэпин (1955) и описанным В.Н. Дружининым (1997). Достоверность результатов и выводов исследования обеспечивалась использованием надежных и апробированных в отечественной психологии методов исследования, взаимопроверкой результатов, получаемых разными методами, а также применением методов математической статистики, содержательным анализом выявленных фактов и закономерностей.

**В качестве психодиагностических методик использовались:** модифицированная шкала жизненных случаев Т. Холмса и Р. Раэ (1967); форма СМОЛ теста ММРІ, адаптированная В.А. Зайцевым (1981) и рестандартизированная Дж.У. Мамукян и А.В. Юпитовым (1997); методика диагностики социально-психологической адаптации (СПА) К. Роджерса и Р. Даймонда (1954), методика изучения ценностных типов Р. Инглхарта (1986), модифицированная М.С. Яницким (2002). В соответствии с задачами исследования использовались также методы анкетирования, включенного наблюдения, глубинного интервью и клинической беседы.

При математической обработке экспериментальных данных использовался метод определения критериев значимости различий средних (t-критерий Стьюдента) с определением вероятности ошибки (р), выявление силы связи изучаемых параметров методом одномерного корреляционного анализа с подсчетом коэффициента корреляции (г) и метод сравнения непараметрических данных  $\chi^2$ , также с определением вероятности ошибки (р).

**Исследование проводилось** в период с 2003 по 2006 год и включало этапы теоретического анализа проблемы исследования, организации и проведения констатирующего эксперимента, обработки и анализа полученных результатов. Общее число принявших участие в исследовании составляет 186 человек, из них экспериментальную группу социальных аутсайдеров составили 70 человек, а нормативную, контрольную – 116.

С помощью методики ММРІ, согласно показателям доминирующих шкал, были выделены ведущие механизмы интрапсихической адаптации испытуемых в сравнении с контрольной группой (см. табл. 2).

**Таблица 2**

*Ведущие механизмы интрапсихической адаптации в исследуемых группах, (%)*

Механизмы интрапсихической адаптации	ПЦ	ПГ	СГ	СС	Нормативная группа
Соматизация тревоги (Ипохондрия)	0,00	15,79	35,71	30,00	29,31
Обесценивание исходных потребностей (Депрессия)	28,57	0,00	21,43	13,33	6,03
Вытеснение (Истерия)	0,00	5,26	0,00	0,00	2,59
Реализация эмоциональной напряженности в непосредственном поведении (Психопатия)	14,29	0,00	7,14	16,67	2,59
Вторичный контроль эмоций (Паранояльность)	14,29	21,05	0,00	0,00	5,17
Фиксация тревоги и формирование ограничительного поведения (Психастения)	42,86	21,05	14,29	23,33	37,07
Интеллектуализация (Шизоидность)	0,00	36,84	14,29	13,33	14,66
Отрицание (Гипомания)	0,00	0,00	7,14	3,33	2,59

Выделенные группы различаются и по ведущим механизмам интрапсихической адаптации. Для группы ПЦ, как и для контрольной группы, наиболее актуален механизм фиксации тревоги и формирования ограничительного поведения, для ПГ – интеллектуализации, а для собирателей (как СГ, так и СС) – соматизации тревоги. Другими словами, разные группы социальных аутсайдеров по-разному справляются с жизненными ситуациями, выпадающими на их долю. Предположение о том, что фиксация тревоги более характерна для групп социальных аутсайдеров ПЦ и ПГ, и менее характерна для СС и СГ подтвердилось.

Анализ жизненных случаев, которые могут выступать в качестве психологических стрессоров, в исследуемых группах показал, что описываемые случаи отличаются количеством и качеством: в ряду групп ПЦ, ПГ, СГ и СС разнообразие жизненных случаев последовательно уменьшается.

Корреляционный анализ позволяет выделить устойчивую взаимосвязь между степенью актуализации механизмов интрапсихической адаптации и количеством жизненных случаев. Такую связь обнаруживает шкала психастении (тревожности), которая, согласно Березину, отражает защиту путем фиксации тревоги и формирование ограничительного поведения. Отрицательная корреляционная взаимосвязь может быть истолкована следующим образом: фиксация тревоги и формирование ограничительного поведения как механизм реагирования на стресс эффективен при небольшом количестве стрессогенных ситуаций, а при их увеличении включаются другие механизмы.

Количество и особенности этих жизненных случаев обуславливают степень напряженности механизмов интрапсихической адаптации, которые, к тому же, зачастую оказываются неэффективными. Так, защитные механизмы интрапсихической адаптации во всех экспериментальных группах более напряжены, чем в контрольной. По степени напряженности адаптационных механизмов исследуемые группы могут быть расположены в следующем порядке: контрольная группа, группа СГ, группа ПЦ, группа СС и, наконец, группа ПГ (рис.1).

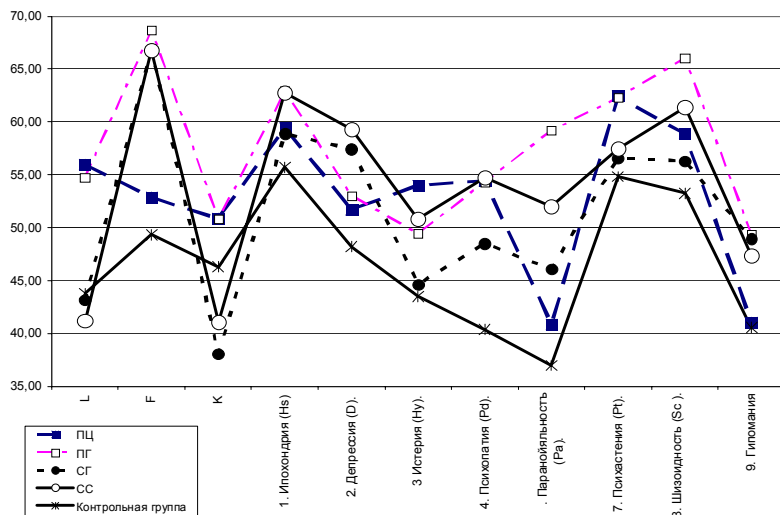


Рисунок 1. Средние профили исследуемых групп по тесту MMPI

**Научная новизна исследования.** Показано, что группа социальных аутсайдеров отличается от нормативной (контрольной) частотой и характером жизненных случаев, произошедших с ними за 12 месяцев. Количество произошедших в группе социальных аутсайдеров событий и их негативный характер сопряжены с повышением напряженности механизмов психологической адаптации, при этом основным способом реагирования на жизненные трудности в данной группе является реагирование по гипостеническому типу. В свою очередь, это приводит к снижению уровня социально-психологической адаптации, и, как следствие, социальной дестратификации. Получены данные о ценностно-смысловых составляющих жизненного мира людей, образ жизни которых обусловлен попрошайничеством у церкви, попрошайничеством в городе, собирательством в городе и собирательством на городской свалке. Выявлены социально-психологические особенности этих групп: численность состава, отношение к чужакам-конкурентам в границах «рабочей» территории, отношение к институту семьи, структура системы ценностей, структура жизненных случаев, степень адаптированности и ведущие механизмы социально-психологической адаптации.

**Теоретическая значимость исследования.** Выход в контекст жизненного мира человека при исследовании механизмов формирования страты социальных аутсайдеров позволил существенно дополнить представления о сущности процессов «социального конструирования» (М. Фуко, 1996; К. Герген, 1997 и др.). Порождение жизненного мира является процессом, который не сводится к «ментальному конструированию» (Д. Брунер, 1977), но включает в себя становление ценностно-смысловых параметров жизненного пространства человека, обусловленное его образом жизни. Это существенно меняет представление о механизмах социально-психологической адаптации, которая выступает теперь как условие удовлетворения потребности в обеспечении соответствия образа мира (как ментальной конструкции) реалиям жизненного пространства, в котором происходят реальные события («случаи»).

Описанные социально-психологические закономерности формирования группы социальных аутсайдеров могут послужить исходной моделью для выявления психологических закономерностей формирования других больших социальных групп: классов, страт и т.д.

**Практическая значимость исследования** заключается в том, что полученные в его ходе результаты положены в основу разработки программ социальной реабилитации данной социальной группы. С учетом полученных результатов может быть оптимизирована региональная и муниципальная социальная политика в отношении социальных аутсайдеров. Исследование имеет выраженную прикладную значимость для профилактики социального аутсайдерства, поскольку позволяет прогнозировать вероятность попадания в данную социальную группу людей, имеющих маргинальный статус (беженцы, инвалиды, малоимущие и т.д.).

### Положения, выносимые на защиту:

1. Внутри страты «социальные аутсайдеры» существует иерархия реальных групп людей, имеющих различный социальный статус, вырабатывающих свой смысло-жизненный контекст, придерживающихся определенного образа жизни, опосредующего ценностно-смысловые параметры жизненного пространства людей, образующих группу.

2. По мере снижения социального статуса групп внутри страты социальных аутсайдеров отмечается понижение системы социальных ценностей: сначала исчезают глобальные ценности (добро, красота, свобода и т.д.), затем деформируются, а потом и вовсе исчезают ценности, приближенные к обыденной жизни (хорошая семья, благополучие, дети и пр.).

3. Столь же закономерно реагирование на жизненные трудности стремится к гипостеническому типу, который, будучи слабым типом реагирования, обуславливает неэффективность социально-психологической адаптации. Неудачи в достижении целей на фоне все более размывающихся установок на законопослушное поведение превращает социальных аутсайдеров в средство, которое эксплуатируют криминализованные группы.

**Апробация и внедрение результатов исследования.** Отдельные выводы и положения диссертационного исследования используются в преподавании ряда дисциплин в Прокопьевском филиале Кемеровского государственного университета, о чем имеется соответствующий акт внедрения. Материалы диссертационного исследования докладывались и обсуждались на международной научной конференции «Наука и образование» (Белово, 2006 г.), на заседаниях кафедры «Социальной психологии и психосоциальных технологий» Кемеровского государственного университета и кафедры «Социальной и гуманистической психологии» Томского государственного университета.

**Структура диссертации.** Диссертационный проект изложен на 181 страницах, включает в себя введение, три главы, выводы, заключение, список литературы и два приложения.

Таблица 1

*Стрессогенные события в жизни респондентов исследуемых групп*

Стрессоры	ПЦ	ПГ	СГ	СС	Нормативная группа
В семье имеется человек с инвалидностью или хроническим заболеванием (доля положительных ответов, %)	57,14	56,25	35,71	46,67	35,34
В семье кто-то умер (доля положительных ответов, %)	100,00	36,84	85,71	66,67	37,93
Кто-то покинул семью (доля положительных ответов, %)	57,14	42,11	64,29	26,67	31,03
Жизненные перемены за 12 месяцев, в случаях (средние показатели групп по модифицированной шкале жизненных случаев)	11,29	9,00	15,36	15,63	10,75

Согласно полученным данным, в структуре жизненных случаев преобладающими стрессогенными факторами для группы ПЦ являются смерть близкого родственника и собственное серьезное телесное повреждение или болезнь. Оба фактора могут быть оценены как негативные. Для группы ПГ – крупные изменения финансового положения, резкие изменения жизненных условий и изменения места жительства. Все факторы так же, как и в предыдущей группе, относятся к негативным. В группе СГ преобладающих факторов больше: это и смерть близкого родственника, и небольшие правонарушения, и вступление в брак, и увольнение с работы, и смерть близкого друга. В данной группе один из факторов может быть оценен как положительный – вступление в брак. Группа СС характеризуется преобладанием таких факторов, как небольшие правонарушения, смерть близкого родственника, изменения места жительства, Новый год, серьезное телесное повреждение или болезнь, крупные изменения финансового положения, резкое изменение числа встреч членов семьи. Здесь структура разнообразнее: наряду с негативными жизненными случаями присутствуют амбивалентные (изменения места жительства и крупные изменения финансового положения) и позитивные (Новый год; резкое изменение числа встреч членов семьи).



ляет собой модификацию теста MMPI (Minnesota Multiphasic Personality Inventory), разработанного в 1942-1949 гг. С. Хатзуэйем и Дж. Маккинли (1942); 6) *Шкалу жизненных случаев Т. Холмса и Р. Раэ* (1967) (Оценочная шкала общественной приспособляемости) - опросник, состоящий из описаний сложных жизненных случаев и измеряющий их степень стрессовой нагрузки на испытуемых; 7) *Методику диагностики социально-психологической адаптации (СПА) К. Роджерса и Р. Даймонда* (1954) - для изучения особенностей социально-психологической адаптации и связанных с этим черт личности; 8) *Методику исследования типов ценностных ориентаций* разработанную Р. Инглхартом (1986) и модифицированную М.С. Яницким (2002).

Полученные по вышеперечисленным методикам эмпирические данные были подвергнуты обработке стандартными методами математической статистики, такими, как сравнение средних по t-критерию Стьюдента с определением вероятности ошибки различий средних ( $p$ ), выявление силы связи изучаемых параметров методом одномерного корреляционного анализа с подсчетом коэффициента корреляции ( $r$ ) и метод сравнения непараметрических данных  $X^2$ , так же с определением вероятности ошибки ( $p$ ). Мы считали достоверными различия при  $p \leq 0,05$ . Обработка данных проводилась с использованием комплексных программных пакетов для математической обработки статистических данных «Statistica'99 Edition» и «SPSS-10». Для построения диаграмм и графиков использовалось приложение Microsoft Office Excel.

Подобная исследовательская модель позволила выявить и описать личностные корреляты социально-психологической адаптации социальных аутсайдеров.

**В третьей главе** «*Результаты психодиагностического исследования особенностей психологической адаптации социальных аутсайдеров*» анализируются психологические особенности образа жизни социальных аутсайдеров, рассматриваются психологические механизмы и стратегии их социально-психологической адаптации и система ценностей.

Различные параметры социально-психологической адаптации социальных аутсайдеров имеют отличия от аналогичных показателей нормативной группы. Различия в образе жизни, зафиксированные нами в ходе бесед и наблюдений, подтверждаются и данными анкеты, которая была предложена испытуемым. Выделенные группы социальных аутсайдеров имеют ряд качественных отличий по следующим параметрам: отношение к «чужакам», к месту проживания; структура потребления; образование; отношение к институту семьи; отношение и оценка влияния социальных образовательных институтов; самооценка степени алкоголизации, здоровья; сфера интересов и представление о досуге. Ответы испытуемых на вопросы анкеты, касающиеся стрессогенных факторов, приведены в таблице 1.

## ОСНОВНОЕ СОДЕРЖАНИЕ РАБОТЫ

**Во введении** обосновывается актуальность темы исследования, формулируется цель, задачи и гипотеза исследования, определяются предмет и объект исследования, характеризуется практическая значимость работы и ее научная новизна, излагаются основные положения, выносимые на защиту.

**В первой главе** «Теоретические и методологические основания исследования процесса социально-психологической адаптации и социального аутсайдерства» проведен анализ различных теоретических представлений о сути и форме социально-психологической адаптации; рассматриваются основные закономерности процесса социально-психологической адаптации, факторы и критерии его эффективности; соотношение феномена адаптации и социализации в психосоциальном взаимодействии; критерии эффективности социально-психологической адаптации; социально-психологические аспекты и личностные детерминанты социального аутсайдерства.

В настоящее время «адаптация» является широким комплексным понятием, указывающим на феномен, имеющий разные виды и формы проявления. Необходимо отметить его общенаучный, полидисциплинарный характер, привлекающий специалистов самых разных отраслей естественных и социальных наук. Исходя из этого, феномен адаптации может быть рассмотрен на физиологическом, психологическом и социально-психологическом уровнях изучения. Большинство авторов подчеркивают системность процесса адаптации, сопряженность процессов, происходящих на разных уровнях организации (Г.И. Царегородцев, С.И. Степанова, В.П. Казначеев, А.Б. Георгиевский, Ф.Б. Березин).

Так, В.П. Казначеев (1977) описывает конституциональные типы, характеризующихся различными индивидуально-типологическими особенностями адаптации и выделяет два конституционально-генетически обусловленных типа людей по способности переносить те или иные нагрузки – «спринтеры» и «стайеры». Позже Казначеев (1986) расширил данную классификацию, добавив смешанный тип – «микст», который занимает промежуточное, между указанными выше типами, положение.

Исходя из проведенного нами анализа развития представлений о понимании адаптации на психологическом уровне, можно заключить, что адаптации является «многослойным процессом», характеризуя который, кроме выделяемых обычно «аллопластических» и «аутопластических» разновидностей психической адаптации, Г. Гартман (1958) добавляет поиск индивидом такой среды, которая благоприятна для организма. При этом, по А. Маслоу (1950), человек стремится развивать, наращивать свой потенциал, самоактуализироваться, поскольку творчество, по А. Адлеру (1956), является наиболее универсальной характеристикой людей и неотъемлемым свойством их природы. Тем не менее, низкий уровень от-

ветственности (безответственность) человека, может полностью или частично снимать его персональную ответственность за происходящее вокруг и, в силу действия защитных механизмов, такое поведение может включаться как актуальное.

Ряд подходов к теоретическому осмыслению понятия «социальная адаптация» базируются на понятиях «приспосабливание» и «приспособление»: если социальная среда активна по отношению к субъекту, то, по мнению Т.Н. Вершининой (1979), в адаптации превалирует приспособление; если же во взаимодействии доминирует субъект, то адаптация носит характер активной деятельности, другими словами, происходит приспособление окружающей среды к нуждам индивида.

Для понимания сущности процесса адаптации представляется важным вопрос о соотношении понятий «социально-психологическая адаптация» и «социализация». Исходя из самого общего определения, содержащегося в «Философской энциклопедии» (1970), социализация – это процесс, в ходе которого индивид приобретает качества, необходимые ему для жизнедеятельности в обществе. Согласно Т. Парсонсу (1971), социализация индивида осуществляется с помощью трех основных механизмов: познавательных механизмов; защитных психических механизмов, с помощью которых преодолеваются конфликты потребностей; механизмов приспособления, тесно связанных с защитными механизмами, сублимирующими вызванные внешними объектами конфликты. По его мнению, именно в процессе социализации перед личностью возникают те проблемные ситуации, для преодоления которых формируются адаптивные механизмы, и, по существу, утверждается мысль о том, что в процессе социализации личности, после когнитивных механизмов, важнейшую роль играют именно психические механизмы адаптации.

В процессе социализации, по мнению Е.П. Белинской и О.А. Тихомандрицкой (2001), можно выделить, как минимум, три грани. Во-первых, акцент в анализе социализации может быть сделан на трансляции культурно задаваемых ценностей, норм и моделей поведения, способов социальной категоризации и т.п. Социальное развитие личности в этом случае будет рассматриваться преимущественно как процесс инкультурации. Во-вторых, процесс социализации может быть понят как процесс собственно усвоения, интернализации различных модусов социального опыта, и соответственно акцент в исследованиях будет поставлен на механизмах этого усвоения и самом содержании усвоенного. В-третьих, внимание может быть уделено преимущественно анализу возможных результатов социализации, и в данном случае речь скорее будет идти о социализации как адаптации.

Поскольку личность одновременно является членом нескольких групп, то, очевидно, что в некоторых из них она может быть хорошо адаптирована, а в других – хуже, к тому же, она может являться и членом таких групп, в которых ее положение будет близко к полной дезадаптированно-

является бездомность, хронический алкоголизм, негативное отношение к труду, воровство. Нами зафиксировано отсутствие потребности в образовании, построении карьеры. Общие черты быта проявляются в характеристиках меню, специфике досуга (он понимается как распитие спиртных напитков и разговоры друг с другом), структуре семьи. Различия порождаются специализацией социальных аутсайдеров – основным способом получения доходов. На этом основании выделяются следующие группы: занимающиеся попрошайничеством у церкви (в дальнейшем, ПЦ), попрошайничеством в городе (ПГ), собирательством в городе (СГ), собирательством на свалке (СС).

Основным методом исследования был экспериментально-психологический. Исследование было организовано по принципу «ex-post-facto»-дизайна, когда используется специфический экспериментальный метод, часто применяющийся в психологии, социологии, педагогике и охарактеризованный В.Н. Дружининым (1997) как «эксперимент, на который ссылаются». Название метода ввел Ф. Чэпин (1955). Стратегия его применения состоит в том, что экспериментатор сам не воздействует на испытуемых, а в качестве воздействия (позитивного значения независимой переменной) выступают реальные факты бытия, в частности социальных аутсайдеров, чьи психологические особенности исследовались в естественных условиях. Для сравнения выбирается группа, не подвергшаяся воздействию этих факторов. В эксперименте были также соблюдены методологические требования экологической валидности американского этолога Дж. Гибсона (1988) об изучении психики в естественных условиях.

В ходе работы проводилась диагностика ряда личностных и психологических особенностей социальных аутсайдеров. При этом оценивалось в общей сложности 110 различных параметров.

Для сбора эмпирических данных об особенностях социально-психологической адаптации у представителей группы социальных аутсайдеров проводилась комплексная психодиагностика, включающая: 1) *диагностическое, частично стандартизированное, интервью* с элементами *анамнестического метода*, касающееся наиболее важных биографических вех испытуемых и наиболее важных событий и впечатлений, полученных ими в процессе жизнедеятельности; 2) *выборочное наблюдение*, где основным условием обретения достоверных факторов и их истолкования явилось доверие к психологу, а определенное «вживание» в среду социальных аутсайдеров обеспечило исследователю заинтересованность и объективность не только в процессе сбора первичного материала, но и при его дальнейшем разностороннем анализе; 3) *клиническая беседа*, носившая проективный характер; 4) *анкетный метод* - была составлена анкета, содержащая шесть блоков вопросов; 5) *Миннесотский многофакторный личностный опросник (MMPI)*, сокращенный вариант СМОЛ формы Mini-Mult разработанный В.А. Зайцевым (1981), рестандартизированный Дж.У. Мамакян и А.В. Юпитовым (1997), который представ-

ской адаптации, имея различную эффективность, приводят либо к восстановлению равновесия с социальным окружением, либо, напротив, к социально-психологической дезадаптации как индивида, так и группы в целом. Данная модель процесса социально-психологической адаптации положена в основу представленного экспериментального исследования.

Следует заметить, что по отношению к исследуемой группе социальных аутсайдеров понятие «адаптация» имеет свои ограничения, что автоматически исключает из зоны рассмотрения некоторые проблемы, связанные с духовными составляющими личности: личностный рост, самореализация, социальное благополучие и т.д. Тем не менее, рассмотрение некоторых экзистенциальных проблем, связанных с образом жизни, качеством жизни, удовлетворенностью ею, жизненным выбором и социализацией, остаются актуальными и для данной группы социальных аутсайдеров, несмотря на их выраженную маргинализацию. Можно констатировать, что релевантные социальному аутсайдерству факторы правомерно рассматривать как исходные и детерминирующие процессы адаптации/дезадаптации. При видимой противоречивости квалификации состояния адаптированности/дезаптированности группы социальных аутсайдеров в исследовании учитывается, что на уровне феноменологического анализа социальные аутсайдеры могут характеризоваться как адаптированные индивидуумы, но с точки зрения норм социального функционирования они представляются дезаптированными. Подобная диссоциация адаптированности неоднократно проанализирована на клиническом материале и, по сути, представляет социальную и личностную адаптацию.

Выдвинутая гипотеза проверялась путем сравнения двух групп. Общую выборку исследования составили 186 человек. В первую, основную, экспериментальную группу исследования вошли представители «социального дна»: лица без определенного места жительства (БОМЖ), городские попрошайки, обитатели свалок и т.д. в количестве 70 человек. Средний возраст испытуемых составил 41,83 полных лет, из них мужского пола 51,4%, женского – 48,6%. Средний доход около 1971,4 рублей в месяц. Далее будем называть ее «группа социальных аутсайдеров».

Вторую группу выборки, группу сравнения (контрольную), «нормативную», образованную методом случайного отбора, вошли 116 человек в возрасте от 26 до 69 лет - рабочие, служащие, студенты и т.д. Средний возраст испытуемых составил 40,61 полных лет. Из них 38% мужского пола, 62% – женского. Средний доход около 3413,8 рублей в месяц. Как правило, это рабочие и служащие, т.е. средний, или, точнее, нижний-средний класс.

В ходе проведенного исследования были выявлены как общие, характерные для социальных аутсайдеров характеристики, так и особенности, позволяющие говорить о неоднородности данной социальной группы. Общими параметрами принадлежности к группе социальных аутсайдеров

сти. Таким образом, социализация личности не всегда обеспечивает ее социально-психологическую адаптацию, и по этому критерию А.А. Налчаджян (1988) выделяет две ее разновидности: адаптирующую социализацию и дезаптирующую социализацию.

Основной задачей постоянно осуществляющегося процесса адаптации является поддержание состояния гомеостаза. Процесс адаптации реализуется во всех случаях нарушения баланса взаимоотношений в системе человек-среда и имеет как общие, так и неспецифические проявления. Принято выделять следующие типы адаптации: нормальную, девиантную и патологическую, которые в свою очередь могут быть разделены на классы.

Пути адаптационных преобразований, по И.И. Шмальгаузену (1968), зависят и характеризуются определенными направлениями изменений в соотношениях между организмом и средой. На основании этого, основными формами направления социально-психологической адаптации являются: 1) прогрессивная форма, проявляющаяся в наработке качественно новых и эффективном использовании имеющихся (преадаптивных) социальных стратегий, в расширении сферы профессиональной и индивидуальной деятельности человека, что характеризуется общим повышением жизнедеятельности индивидов; 2) идиоадаптация – в вынужденной или импульсивной смене профессиональной сферы деятельности, чаще на основе кратковременных курсов переквалификации, миграции как стратегии поиска «лучших условий» и т.п.; 3) регрессивная форма – в значительном сужении потенциальных возможностей личности в использовании собственных ресурсов, снижении статусных позиций и общем понижении энергии жизнедеятельности индивида при последующем усилении напряженности его психологической и биологической адаптации.

Рассматривая адаптацию с точки зрения психологических механизмов ее осуществления, ее определяют как индивидуальные типы реагирования на нарушение сбалансированности в системе человек – среда, обусловленные усилением или ослаблением тех или иных личностных черт и поведенческих реакций. Эти характеристики исследовались рядом авторов, в частности Ф.Б. Березиным (1988) и Л.Н. Собчик (1990). Так, Ф.В. Березин фактически полностью отождествляет механизмы интрапсихической адаптации с психоаналитическим понятием психологических защит. Указывая на то, что в зависимости от степени подъема профиля по той или иной шкале теста ММРІ можно определить механизмы интрапсихической адаптации, он выделяет следующие типы психологических защит: препятствующие осознанию факторов, вызывающих тревогу – «отрицание» (шкала гипомании теста ММРІ), или осознанию самой тревоги – «вытеснение» (истерия); позволяющие фиксировать тревогу и сформировать «ограничительное поведение» (психастения); снижающие уровень побуждений – «обесценивание исходных потребностей» (депрессия); устраняющие тревогу или модифицирующие ее за счет формирова-

ния устойчивых концепций – концептуализация путем «соматизации тревоги» (ипохондрия) или «вторичного контроля эмоций» (паранойальность). Указанные механизмы устранения тревоги осуществляются посредством изменения системы ценностей и выработки новых стратегий поведения.

Личность, будучи существом сознательным и самостоятельным, способна разрешать внутренние и внешние конфликты, бороться с тревогой и напряжением не только бессознательно, но и руководствуясь специально сформулированной программой. Для обозначения сознательных усилий личности, предпринимаемых в ситуации психологической угрозы, рядом авторов используется понятие «копинг-поведения», т.е. осознанных стратегий совладания со стрессом и с другими порождающими тревогу событиями. И.М. Никольская и Р.М. Грановская (2001) рассматривают понятие «копинг» как более широкое по своему содержанию, чем понятие «психологические защитные механизмы», т.к. каждая из множества поведенческих, эмоциональных и интеллектуальных копинг-стратегий личности может включать в себя не один, а несколько таких механизмов. Основным отличием защитных автоматизмов от копинг-стратегий является неосознанное включение первых и сознательное, целенаправленное использование последних.

Социально-психологическая адаптация тесно связана со структурой ценностных предпочтений человека. Ценности, с одной стороны, традиционно рассматриваются как регулятор поведения, задающий вектор развития, реализации адаптационного процесса, с другой стороны, по нашему мнению, сам характер ценностных предпочтений отражает успешность социально-психологической адаптации. В этой связи примечательна концепция американского социолога Р. Инглхарта (1986), который разделяет «материалистические» (физиологические) и «постматериалистические» (социальные и самоактуализации) ценности, преобладание которых в том или ином обществе отражает, по существу, стадию его общего экономического и социального развития. Развивая этот подход, М.С. Яницкий (2000) выделяет ценностные типы: ориентирующиеся на ценности адаптации (выживание и безопасность), на ценности социализации (социальное одобрение) или ценности индивидуализации (независимость и саморазвитие).

По функциональному основанию, то есть по роли ценностей для функционирования общества как целостной социальной системы, Н.И. Лапин (1994) различает преимущественно интегрирующие и преимущественно дифференцирующие ценности. По его определению, все ценности позитивны и интегрируют ту или иную часть индивидов. Но интенсивность осуществления этой функции зависит от масштабов пространства конкретной ценности среди членов данного общества. Если эту ценность одобряет большинство членов общества, ее можно считать интегрирующей; если же ее одобряет меньшинство, то она оказывается

количество и качество которых имеет свои особенности в различных группах социальных аутсайдеров.

В кризисные моменты развития общества происходит изменение его структуры. Очевидно, что в такие моменты социально-психологические механизмы расслоения общества проявляются особенно отчетливо.

**Во второй главе** *«Характеристика материалов и методов исследования социально-психологической адаптации и социального аутсайдерства»* обобщаются теоретико-методологические основы исследования, охарактеризованы основные понятия, составляющие тезаурус исследования, дается общая характеристика экспериментальной и контрольной групп, описывается комплекс исследовательских методик.

Психология групп социальных аутсайдеров является в настоящее время мало разработанной областью социальной психологии. Этот сегмент психологической науки, расположенный на стыке социологии, социальной психологии, экономической психологии, девиантологии и социальной антропологии, остается практически неисследованным, несмотря на безусловную востребованность обществом знаний о психологии маргинальных групп. Основополагающими в данной работе явились совокупные базовые теоретические положения о человеке как открытой психологической системе (Л.С. Выготский, А.Г. Асмолов, Б.С. Братусь, В.П. Зинченко, Д.А. Леонтьев), а также методологические подходы, разработанные в трудах Т. Холмса и Р. Раэ (1967); В.А. Зайцева (1981), Дж.У. Мамукяна и А.В. Юпитова (1997), К. Роджерса и Р. Даймонда (1954), Р. Инглхарта (1986), М.С. Яницкого (2002).

Исходным, при разработке проблемы социального аутсайдерства, явилось введение понятия адаптации (и комплементарного к нему понятия дезадаптации), позволившее ассимилировать и свести в систему факторы, релевантные социальному аутсайдерству и полученные на разных уровнях исследования – от социологического до индивидуально-психологического. Понимание особенностей социально-психологической адаптации содержит представление о том, что адаптация представляет собой сложный многомерный процесс, отражающий характер взаимодействия большого числа факторов (внешних и внутренних, явных и латентных), которые определяют специфику протекания данного процесса и особенности механизмов, посредством которых он осуществляется. Социально-психологическая адаптация, являясь неотъемлемой составляющей процесса социализации личности индивида (в силу особенностей протекания тех или иных адаптивных механизмов) неизбежно приводит к социальной дифференциации, которая и отражает всю гамму различий между индивидами и группами (на макро- и микро- уровне) как по объективным (экономическим, профессиональным, образовательным, демографическим и т.д.), так и по субъективным (ценностные ориентации, стиль поведения и т.д.), т.е. психологическим характеристикам. Механизмы интрапсихиче-

суща четкая дихотомия внутреннего и внешнего, субъективного и объективного. Отсюда берет начало представление о психике как инструменте адаптации человека к меняющейся по своим законам объективной реальности.

Основной вклад неклассической психологии заключается в том, что в ее рамках были предложены различные формы преодоления указанной дихотомии (А.Г. Асмолов, 2002; М.С. Гусельцева, 2005). Ориентируясь на свойственные классицизму идеалы рациональности в психологии, наука рассматривала неадаптивное поведение как патологию. В неклассической науке, наоборот, стал складываться образ человека, как существа сверх-адаптивного, нормотворческого. В связи с этим сугубо адаптивное поведение человека стало пониматься как патологическое, противостоящее природе человека с присущей ему потребностью в самоактуализации, самореализации. Возникли представления о «жизненном пространстве» человека, в котором интегрированы личность и среда (К. Левин, 1935), о «конструировании миров» (А.Г. Асмолов, 1996), о «жизненном мире» (Ф.Е. Василюк, 2001). В социальной психологии возникли теории социального познания, основывающиеся на идеях «социального конструкционизма» (М. Фуко, 1996; К. Герген, 1997 и др.). Представления об адаптации как пассивно-страдательном процессе приспособления к миру стали существенно трансформироваться под влиянием неклассических идеалов рациональности, выводящих к процессу «конструирования миров», порождения человеком собственного многомерного жизненного мира, своей «субъективной реальности» (В.И. Слободчиков, 2002).

В постнеклассической психологии открывается перспектива на примирение двух установок путем выхода на более высокий уровень системного понимания единства «человек и мир», когда мир не просто противостоит человеку (классицизм), не просто конструируется человеком (неклассицизм), но выступает как часть человека и, следовательно, как то опосредующее звено, благодаря которому человек оказывается открытой системой, способной к избирательному обмену со средой веществом, энергией информацией (В.Е. Клочко, 2005). Термин «адаптация» продолжает сохранять свое значение, поскольку, благодаря сознанию, человек обладает способностью видеть мир отдельно от себя (и себя в мире). Из этого «внеположенного» мира приходит к человеку не только то, что ему нужно для устойчивого бытия, но и то деструктивное, не зависящее от человека, что грозит разрушить эту устойчивость, которая обеспечивается открытостью человека (Т.Г. Бохан, 2005). Отсюда следует, что адаптацию можно понять как процесс перестройки жизненного мира под влиянием деструктурирующих факторов, что логически непротиворечиво приводит к гипотезе о том, что особенности социально-психологической адаптации проявляются в легкости (трудности) перестройки жизненного пространства, происходящего под влиянием психологических стрессоров,

дифференцирующей. В этой связи он выделяет следующие четыре группы ценностей: 1) ценности высшего порядка, «ядро» ценностной структуры; 2) ценности среднего статуса, которые могут перемещаться в состав ядра или на периферию – «структурный резерв»; 3) ценности ниже среднего, но не самого низкого статуса – «периферия»; 4) ценности низшего статуса – «хвост» ценностной структуры.

Таким образом, социально-психологическая адаптация представляет собой сложный процесс, на который, с одной стороны, влияет целый ряд разнообразных факторов. С другой стороны – эффективность процесса социально-психологической адаптации может быть оценена по определенным маркерам, являющимися критериями ее эффективности. Ввиду многогранности понятия социально-психологической адаптации взгляды отечественных и зарубежных исследователей относительно влияющих на неё факторов значительно расходятся (В.В. Лагерев, Н.Д. Кибрик, В.М. Кушнарев, Г.И. Царегородцева, В.И. Медведев, Г.М. Зараковский, Ф.Б. Березин, а также Ж. Годфруа, Т. Холмс, Р. Раэ и др.).

Существует традиция разделять факторы, детерминирующие социально-психологическую адаптацию, на субъективные и объективные. К числу объективных внешних факторов, влияющих на процесс социально-психологической адаптации, относят такие социально-демографические характеристики, как особенности образа жизни социальной группы, включающие уровень доходов, организацию досуга, социальное положение группы, место жительства, модели жизнеобеспечения, стандарты потребления. Содержание деятельности, понимаемое как специфичность профессиональных требований, требования к образованию, степень риска. Характеристики и параметры социальных групп: социальные роли, групповые нормы, круг общения, содержание общения, традиции группы, иерархия группы, характер взаимоотношений в группе, групповая система ценностей. Социально-экономические процессы, происходящие в социуме и проявляющиеся в уровне экономического развития, общественных отношениях, структуре социальных институтов общества, политическом строе страны, социальной структуре общества.

К субъективным факторам относятся такие, как психологические особенности, особенности базовых психофизиологических параметров, уровень развития познавательных процессов, характерологические особенности, самооценка личности, уровень притязаний, акцентуации характера. Особенности жизненного пути: уровень образования, трудоспособность, степень сформированности профессиональных навыков, наличие активной жизненной позиции, общий уровень культуры, инфантильность, степень осознания жизненных выборов. Своеобразие жизненного опыта: наличие и характеристики жизненных случаев, субъективно значимые поступки и их оценка окружающими людьми.

Одним из наиболее интегральных показателей социально-психологической адаптации является принятие индивидом ценностей той социаль-

ной группы, к которой он принадлежит. Следствием эффективной адаптации индивида и характеристикой его адаптированности, с учетом динамики социальных процессов, является успешная социализация. Следовательно, вхождение в определенную социальную группу (социализация или ресоциализация) или выпадение из нее (десоциализация) может считаться итоговым результатом реагирования индивида на стрессовые ситуации и основным показателем его адаптации.

Проблема социально-психологических закономерностей формирования группы социальных аутсайдеров в социологической и социально-психологической традиции рассматривается как проблема социальной стратификации. И поскольку, вне зависимости от идеологической ориентации, ученые на практике применяют один и тот же набор эмпирических признаков, описывающих социальное положение людей, их принадлежность к общественному классу и/или слою (доход, богатство, собственность, участие в управлении (власть), профессия, образование, стиль жизни, престиж), многочисленные формы стратификации могут быть сведены к трем основным: экономической, политической и профессиональной, как правило, тесно переплетенным. Во многих современных обществах разные стратификационные системы сосуществуют и взаимодействуют, и в каждом из них, всегда, имеется свое «социальное дно» в виде разорившихся, опустившихся и антисоциальных элементов – тех, кого оно отвергает.

По исследованиям Л.А. Беляевой (2001), около 35% российского общества сосредоточено в слое, характеризующимся как низший или социальное дно, который можно разделить на бедных, нищих и обездоленных. Их ряды постоянно пополняются за счет безработных, неквалифицированных и малооплачиваемых рабочих; недавних иммигрантов; национальных меньшинств; членов неполных семей; людей, переехавших из деревни в город; неработоспособных из-за старости, увечья или болезни; бродяг.

В силу того, что бедность это нечто большее, чем просто недостаток материальных средств, мнения большинства исследователей сходятся в том, что принадлежность человека к низкостатусной группе определяется не только и не столько уровнем его доходов. Современные ученые говорят о том, что существует так называемая «культура бедности», когда в условиях постоянной нужды вырабатываются особенные, передающиеся «по наследству» установки, ценности и устойчивые модели поведения, а для преодоления негативной самооценки запускаются психологические механизмы защиты, которые позволяют людям приспособиться к бедности. И. Шурыгина (1999) относит к ним смирение, установку на восприятие бедности как нормы и самоизоляцию. Опасность состояния бедности заключается в том, что, с одной стороны, бедность, надолго консервируется и, сохраняясь (порождая черты паразитического поведения), начинает воспроизводить сама себя в последующих поколениях, с другой,

если процесс реструктуризации социальной структуры общества затягивается, бедность становится чрезмерно массовым и долговременным явлением, приобретает черты социальной устойчивости, когда, по замечанию О.С. Дейнека (2000), все большая часть населения зависает на «дне» социальной структуры, не имея возможности изменить свое положение и статус. Такого рода обстоятельства, как считали в частности представители немецкого и французского Просвещения (Гердер, Лессинг, Вальтер, Руссо), могут привести к деградации социальных низов, которая, в свою очередь, приведет к изменению социальной среды, угрожая стабильности социального устройства.

Среди критериев определения принадлежности индивида к группе социальных аутсайдеров существует два подхода. Субъективные подходы к качеству жизни сосредоточились на рассмотрении ценностных установок и переживаний, объективные – на таких компонентах как пища, жилье, образование. Чаще всего исследователи называют следующий перечень критериев: качество жизни; трудоспособность; малообеспеченность; наличие собственности, приносящей доход; образование; профессия; стиль (образ) жизни (среди показателей образа жизни – стратегия доходов/расходов и расходование времени); бездомность.

Для нашего исследования представляется интересной концепция Р. Сентерса (1949) о психологических основах стратификации, подчеркивающего, что классы – это психологические группировки, в значительной мере субъективные по своему характеру и зависящие от чувства группового членства. По сути, взгляды Р. Сентерса основываются на когнитивном подходе Г. Тэшфела (1981) и его представлениях о социальной категоризации. В самом общем виде схема включает четыре когнитивных процесса в следующем порядке: социальная категоризация – социальная идентификация – социальное сравнение – социальная (межгрупповая) дискриминация. Согласно взглядам Тэшфела, все эти процессы относятся к когнитивной сфере. Анализ указанных процессов, с точки зрения Г. Тэшфела, и составляет собственно социально-психологический аспект групп. Таким образом, социальная категоризация в концепции Г. Тэшфела представляет собой процесс распределения социальных объектов или событий по группам, которые эквивалентны по отношению к действиям, намерениям и системам установок индивида.

Исходя из данных предпосылок, по мнению Р. Сентерса, границы класса (как психологического явления) могут совпадать или не совпадать с его логическими границами в объективном смысле, поскольку «...класс – это часть человеческого эго, его чувство ... идентификации с чем-то большим, чем он сам», это психологические группировки, в значительной мере субъективные по своему характеру и зависящие от чувства группового членства.

Итак, прослеживая тенденции развития понятия «адаптация» можно заключить, что возникает оно в классической психологии, которой при-